



DAEWOO

POWER PRODUCTS

DALOS18-1

LITHIUM ORBITAL SANDER 20V /
ШЛАЙФ ОРБИТАЛЕН АКУМУЛАТОРЕН "UNI-BAT" 20 V



USER'S MANUAL

ОРИГИНАЛНА ИНСТРУКЦИЯ ЗА ЕКСПЛОАТАЦИЯ

Manufactured under license of Daewoo International Corporation, Korea
Произведено по лиценз на Daewoo International Corporation, Korea

1 BATTERY FOR ALL LITHIUM SERIES



**1 БАТЕРИЯ ЗА ЦЯЛАТА ЛИТИЕВО-ЙОННА СЕРИЯ
"U-FORCE"**

INDEX

1. DESCRIPTION OF THE SYMBOLS.....	4
2. GENERAL SAFETY WARNINGS FOR THE POWER TOOL.....	4
3. SPECIAL SAFETY INSTRUCTIONS.....	6
4. SAFETY ADVICE FOR RECHARGEABLE BATTERY AND CHARGER.....	7
5. INTENDED USE.....	7
6. LIST OF MAIN PART.....	8
7. TECHNICAL SPECIFICATION.....	8
8. OPERATION.....	8
9. MAINTENANCE.....	10
10. STORING.....	10
11. INFORMATION ABOUT SERVICE CENTERS IN THE COUNTRY.....	10
12. EXPLODED VIEW AND SPARE PART LIST.....	18
13. DECLARATION OF CONFORMITY.....	19
14. WARRANTY.....	20

1. DESCRIPTION OF THE SYMBOLS

The use of symbols in this manual is intended to draw your attention to possible risks. The safety symbols and the explanations that accompany them must be perfectly understood. The warnings in themselves do not remove the risks and cannot replace correct actions for preventing accidents.



This symbol, marking a point of safety, indicates a caution, warning or danger. Ignoring this warning can result in an accident to yourself or others. To limit the risks of injury, fire or electrocution, always follow the recommendations indicated.



Before any use, refer to the corresponding section in this user manual.
WARNING – To reduce the risk of injury, user must read instruction manual.



Conforms to applicable safety standards.



These symbols indicates the requirement of wearing ear protection, eye protection, respirator and gloves when using the product.



The crossed-out wheeled bin symbol indicates that the item should be disposed of separately from household waste. The item should be handed in for recycling in accordance with local environmental regulations for waste disposal. By separating a marked item from household waste, you will help reduce the volume of waste sent to incinerators or land-fill and minimize any potential negative impact on human health and the environment.



Class II transformer.



For indoor use only.



Do not expose immerse the battery in or expose to water.



Do not expose battery to flame. They will explode and cause injury.



Do not expose the battery to excessive heat more than 45 °C.

Do not charge or stock the battery where the temperature is below 0° or more than 45 °C.



Li-ion battery.



Recyclable waste.

2. GENERAL SAFETY WARNINGS FOR THE POWER TOOL



WARNING. Read all safety warnings and all instructions.

Failure to follow the warnings and instructions may result in electric shock, fire and/or a serious injury.

Keep all warnings and instructions for future reference.

The term “power tool” in the warnings refers to your mains-operated (corded) power tool or battery-operated (cordless) power.

1. Work area safety

- a) Keep work area clean and well lit. Cluttered and dark areas invite accidents.
- b) Do not operate power tools in explosive atmospheres, for example in the presence of flammable liquids, gases or dust. Power tools create sparks which may ignite the dust or fumes.
- c) Keep children and bystanders away while operating a power tool. Distractions can cause you to lose control.

2. Electrical safety

- a) Power tool plugs must match the outlet. Never modify the plug in any way. Do not use any adapters plugs with earthed (grounded) power tools. Unmodified plugs and matching outlets will reduce the risk of electric shock.
- b) Avoid any body contact with earthed or grounded surfaces such as pipes, radiators, cookers and refrigerators. There is an increased risk of electric shock if your body is earthed or grounded.
- c) Do not expose power tools to rain or wet conditions. Water entering a power tool will increase the risk of electrical shock.
- d) Do not abuse the cord. Never use the cord for carrying, pulling or unplugging the power tool. Keep cord away from heat, oil, sharp edges and moving parts. Damaged or entangled cords increase the risk of electric shock.
- e) When operating a power tool outdoors, use an extension cable suitable for outside use. Use of a cord suitable for outside use reduces the risk of electric shock.
- f) If operating a power tool in a damp location is unavoidable, use a residual current device (RCD) protected supply. Use of an RCD reduces the risk of electric shock.

3. Personal safety

- a) Stay alert, watch what you are doing and use common sense when operating a power tool. Do not use a power tool while you are tired or under the influence of drugs, alcohol or medication. A moment of inattention while operating power tools may result in serious personal injury.
- b) Use personal protective equipment. Always wear eye protection. Protective equipment such as dust masks, non-skid safety shoes, hard hat, or hearing protection used for appropriate conditions will reduce personal injuries.
- c) Prevent unintentional starting. Ensure the switch is in the off-position before connecting to power source and/or battery pack, picking up or carrying the tool. Carrying power tools with your finger on the switch or energising power tools that have the switch on invites accidents.
- d) Remove any adjustment key or wrench before turning the power tool on. A wrench or a key left attached to a rotating part of the power tool may result in personal injury.
- e) Do not overreach. Keep proper position and balance at all times. This enables better control of the tool in unexpected situations.
- f) Dress properly. Do not wear loose clothing or jewellery. Keep your hair, clothing and gloves away from moving parts. Loose clothes, jewellery or long hair can be caught in moving parts.
- g) If devices are provided for the connection of dust extraction and collection facilities, ensure these are connected and properly used. Use of dust collection can reduce dust-related hazards.

4. Power tool use and care

- a) Do not force the power tool. Use the correct power tool for your application. The correct power tool will do the job better and safer at the rate for which it was designed.
- b) Do not use the power tool if the switch does not turn it on and off. Any power tool that cannot be controlled with the switch is dangerous and should be repaired.
- c) Disconnect the plug from the power source and/or the battery pack from the power tool before making any adjustment, changing accessories or storing power tools. Such preventive safety mea-

sure reduce the risk of starting the power tool accidentally.

d) Store idle power tools out of the reach of children and do not allow persons unfamiliar with the power tool or these instructions to operate the power tool. Power tools are dangerous in the hands of untrained users.

e) Maintain power tools. Check for misalignment or binding of moving parts, breakage of parts and any other condition that may affect the power tool's operation. If damaged, have the power tool repaired before use. Many accidents are caused by poorly maintained power tools.

f) Keep cutting tools sharp and clean. Properly maintained cutting tools with sharp cutting edges are less likely to bind and are easier to control.

g) Use the power tool, accessories and tool bits etc., in accordance with these instructions, taking into account the working conditions and the work to be performed. Use of the power tool for operations different from those intended could result in a hazardous situation.

5. Battery tool use and care

a) Recharge only with the charger specified by the manufacturer. A charger that is suitable for one type of battery pack may create a risk of fire when used with another battery pack.

b) Use power tools only with specifically designated battery packs. Use of any other battery packs may create a risk of injury and fire.

c) When battery pack is not in use, keep it away from other metal objects, like paper clips, coins, keys, nails, screws or other small metal objects, that can make a connection from one terminal to another. Shorting the battery terminals together may cause burns or a fire.

d) Under abusive conditions, liquid may be ejected from the battery; avoid contact. If contact accidentally occurs, flush with water. If liquid contacts eyes, additionally seek medical help. Liquid ejected from the battery may cause irritation or burns.

6. Service

a) Have your power tool serviced by a qualified repair person using only identical replacement parts. This will ensure that the safety of the power tool is maintained.

3. SPECIAL SAFETY INSTRUCTIONS

Wear ear protection. Exposure to noise can cause hearing loss.

Hold power tool by insulated gripping surfaces, when performing an operation where the drilling accessory may contact hidden wiring or its own cord. Drilling accessory contacting a "live" wire may make exposed metal parts of the power tool "live" and could give the operator an electric shock.

Secure the workpiece. A workpiece clamped with clamping devices or in a vice is held more secure than by hand.



WARNING

Some dust created by power sanding, sawing, grinding, drilling, and other construction activities contains chemicals known to cause cancer, birth defects or other reproductive harm. Some examples of these chemicals are:

- lead from lead-based paints,
- crystalline silica from bricks and cement and other masonry products, and
- arsenic and chromium from chemically-treated lumber.

Your risk from these exposures varies, depending on how often you do this type of work. To reduce your exposure to these chemicals: work in a well ventilated area, and work with approved safety equipment, such as those dust masks that are specially designed to filter out microscopic particles.

4. SAFETY ADVICE FOR RECHARGEABLE BATTERY AND CHARGER

WARNING! During the use of tools supplied with batteries, the basic safety measures must be followed in order to reduce fire hazards, electrolyte leakage and personal injury, including the following precautions:

Ensure that the battery block is suitable for the tool.

Ensure that outside surface of the battery block is clean and dry before connecting it to the charger.

Ensure that the batteries are charged using the correct charger recommended by the manufacturer. Incorrect use can create a risk of electric shock, overheating or the leaking of corrosive liquid from the battery.

If there is an electrolyte leak, avoid any contact with the skin. In the event of a leak, wipe with a rag. If the liquid comes into contact with the skin, rinse abundantly with water. In the event of a reaction or contact with the eyes or mucous membranes, consult a doctor.

Ensure that the appliance is properly switched off before inserting the battery into the appliance. Inserting a battery into a appliance while it is switched on can cause accidents.

Use the appliance only with the type of battery indicated in the instructions. Using another type of battery can create a serious risk of injury and cause a fire.

When the battery is not in use, keep it away from metal objects such as trombones, coins, keys or other small metal objects that can create a connection between one terminal and the other. Short-circuiting the terminals of batteries can cause burns to the user and cause a fire.

Dispose of batteries

Ensure that the battery is properly disposed of:

- 1 Do not throw it away
- 2 Do not to burn it
- 3 Do not throw it in a river
- 4 Dispose of it in the designated collection containers (ask your retailer)

5. INTENDED USE

The machine is intended for sanding and finishing metal, wood, plastic, or similar materials using the abrasive pads provided. The random orbital sander is intended to be used by adult operators who have read the instruction manual and understand the risks and hazards. The random orbital sander should only be used in well ventilated areas. The random orbital sander is designed for dry sanding only. The random orbital sander is intended for consumer use and should only be used as described above and not for any other purpose.

6. LIST OF MAIN PART

1. On/Off Switch
2. Variable speed knob
3. Soft grip
4. Battery pack
5. Dust bag
6. Sanding pad



7. TECHNICAL SPECIFICATIONS

Power: 20 V
Sander size: 125 mm
No load speed: 10000 rpm
Working time: 35 min - 4 Ah battery, 20 min - 2 Ah battery
Functions: 6 variable speed control, dust collection system.
Includes: 3 pcs sander paper.

8. OPERATION

PREPARATION

Charging the battery pack

Before first use and when the battery capacity is too low you have to fully charge it.

1. Press the release buttons and pull the battery pack from the power tool.

PRESS & PULL



2. Connect the charger jack to the socket and then connect the charger to a suitable power socket. The charging indicator on the adaptor lights up in red.

Note: The charger adaptor and battery pack will get warm during charging process. This is normal and no reason to be worried.

3. Once fully charged the charging indicator turns green. Disconnect the adaptor from the power socket and the charger jack from the socket.

About the charger

Disconnect the feeding before connecting or disconnecting the battery.

The charger must be used only with rechargeable battery. Never use un-rechargeable battery. Do not expose the charger to rain or water

9. MAINTENANCE

Care and cleaning

Keep the ventilation openings clear and clean the product regularly. Clean the housing only with a damp cloth-do not use any solvents! Dry thoroughly afterwards.

CAUTION! If something unusual occurs during use, switch off the supply and disconnect the plug. Inspect and repair the tool before using it again. The repairs must be carried out by a qualified technician.

Repair of the tool must only be carried out by a qualified repair technician. Repair or maintenance by unqualified personnel can lead to a risk of injury.

Use only identical spare parts for repairing a tool. Follow the instructions in the maintenance section of this user manual.

CAUTION! Because of the battery character, if the user charge and discharge the batteries in wrong way, the battery capacity will be reduced very fast.

Please always fully discharge the batteries before charging.

Please always fully charge the batteries in each charging.

Ensure that the batteries are charged using the correct charger recommended by the manufacturer.

ATTENTION! After long time storage, the battery capacity will be reduce.

A new battery or one which has not been used for an extended period achieves full performance only after approx.5 charging and discharging cycles.

Always remove the battery before carrying out any work on the machine.

In order to maintain battery capacity, we recommend the battery to be completely discharged every month and recharged again. Only store full charged batteries and top-up the charge from time to time. They should be stored in a dry and frost-free place, the ambient temperature should not exceed 50 0C.

10. STORING

Store the machine, operating instructions and where necessary the accessories in the original packaging. In this way you will always have all the information and parts ready to hand.

Pack the device well or use the original packaging in order to avoid transit damage.

Always keep the machine in dry place.

11. INFORMATION ABOUT SERVICE CENTERS IN THE COUNTRY

Please scan the QR code to receive information about the service centers. Once you access the page, select the service center nearest to you from the drop-down menu. You will be able to see its location on the map.



СЪДЪРЖАНИЕ

1. Описание на символите.....	12
2. Основни инструкции за безопасност.....	13
3. Допълнителни инструкции за безопасност при работа с орбитален шлайф.....	15
4. Допълнителни инструкции за безопасност при работа с акумулаторни батерии изаряди.....	15
5. Предназначение.....	15
6. Компоненти на машината.....	16
7. Технически спецификации.....	16
8. Инструкции за работа.....	16
9. Поддръжка.....	17
10. Съхранение.....	17
11. Информация за сервизните центрове в страната.....	17
12. Описание и схема на резервните части.....	18
13. Декларация за съответствие.....	19
14. Гаранционна карта.....	20

1. ОПИСАНИЕ НА СИМВОЛИТЕ

Употребата на символите в тази инструкция е предназначена да насочи вниманието ви към възможните рискове. Символите за безопасност и описанието им трябва да бъдат разбрани възможно най-пълно. Предупрежденията сами по себе си не премахват рисковете и не могат да заменят коректните действия, които ще предотвратят евентуални инциденти.



Този символ индикира за внимание, предупреждение или опасност. Игнорирането му може да доведе до инциденти за вас или околните. За да предотвратите риска от нараняване, пожар или токов удар, винаги следвайте индикираните предупреждения.



Преди всяка употреба, направете справка със съответната секция в инструкцията за експлоатация. **ВНИМАНИЕ!** За да редуцирате риска от нараняване, трябва да прочетете инструкцията за експлоатацията.



Отговаря на приложимите стандарти за безопасност.



Тези символи индикират изискванията за носене на лични предпазни средства: предпазни очила, ангифони, респираторни маски и ръкавици, по време на ползване на машината.



Този символ индикира, че не трябва да изхвърляте машината с домакинските отпадъци. Артикулът трябва да бъде занесен за рециклиране в съответствие с местните екологични норми и предписания. Със спазването на този символи ще помогнете за редуциране на обема на отпадъци, изпращани за инкарниране или натрупването им в почвата и ще минимизирате всички възможни негативни въздействия върху човешкото здраве и околната среда.



Трансформатор клас II.



За употреба в затворени помещения.



Не излагайте батерията на дъжд и влага.



Не излагайте батерията на пламъци. Тя ще експлоадира и ще доведе до пожар.



Не излагайте батерията на прекалена топлина, повече от 45°C. Не зареждайте и не съхранявайте батерия при температури около и под 0°C или над 45°C.



Литиево-йонна батерия.



Рециклируем отпадък.

2. ОСНОВНИ ИНСТРУКЦИИ ЗА БЕЗОПАСНОСТ ПРИ РАБОТА С ЕЛЕКТРОИНСТРУМЕНТИ

Внимание! Прочетете всички предупреждения и инструкции за безопасност. Неспазването им може да доведе до токов удар, пожар и/или сериозно нараняване.

Запазете инструкциите за бъдеща употреба.

Терминът „електроинструмент“ в предупрежденията се отнася за вашата машина, която може да работи на ток или на батерии /акумулаторна/.

1. Пазете работната зона чиста

- Претрупаните работни места и маси създават предпоставки за инциденти и наранявания.
- Не използвайте електроинструменти в среда, в която има условия за пожар или експлозия.

Електроинструментите създават искри, които могат да възпламенят леснозапалими или прахообразни материали.

- Пазете деца и наблюдатели в страни от работната зона. Разсейването може да предизвика загуба на контрол.

2. Електрическа безопасност

• Захранването от токоизточника трябва да отговаря на захранването на машината. Никога не правете промени по щепселите. Не използвайте адаптери със заземени електроинструменти. Това може да доведе до токов удар.

• Избягвайте контакт на тялото си със заземени повърхности /тръби, радиатори, хладилници и фризери/.

• Не излагайте електроинструментите на дъжд. Не използвайте електроинструменти във влажна и мокра среда.

Пазете работната зона добре подсушена. Вода, попаднала в машината увеличава риска от токов удар.

• Не нарушавайте целостта на захранващия кабел. Никога не пренасяйте машината, като я дърпате за захранващия кабел. Пазете кабела далече от топлина, масла, остри предмети и движещите се части на машината. Повредата или заплитането на захранващия кабел увеличава риска от токов удар.

• Когато използвате машината навън, използвайте удължители, пригодени за работа навън. Използването на подходящ удължител намалява риска от токов удар.

• Ако работата в тясно пространство е неизбежна, използвайте прекъсвач (RCD) като предпазно средство.

Използването на прекъсвач ще редуцира риска от токов удар.

3. Лична безопасност.

• Бъдете нащрек. Внимавайте какво правите и не работете с машината, ако сте уморени или под влиянието на наркотици, алкохол и лекарства. Момент на невнимание, докато работите с електроинструмента може да доведе до сериозни персонални наранявания.

• Използвайте предпазно оборудване. Винаги носете защитни очила. Маски срещу прах, нехлъзгави обувки, каска или антифони, използвани при подходящите условия, ще намалят риска от персонално нараняване.

• Избягвайте инцидентно включване. Не пренасяйте електроинструмента включен, не дръжте пръстите си на пусковия бутон, докато местите машината. Уверете се, че пусковият бутон е изключен, преди да включите машината в токоизточника.

• Изградете си навик преди включване на машината, да проверявате дали затягащият ключ на патронника е махнат от нея. Забравен затягащ инструмент върху движещите се части на машината могат да предизвикат персонални наранявания.

• Не се пренапрягайте. Пазете стабилна стойка и баланс през цялото време. Това ви позволява по-добър контрол върху машината в неочаквани ситуации.

- Обличайте се подходящо. Не носете широки дрехи и бижута при работа. Те могат да бъдат захванати от движещите се части на машината.
- Не позволявайте на външни посетители да работят с електроинструмента или да имат контакт с кабела му. Всички лица, които не са свързани с работата, трябва да бъдат на безопасно разстояние от работната зона.
- Ако към машината се доставят допълнителни устройства като прахоуловител или колектори, уверете се, че са свързани правилно и използвани по предназначение. Употребата на тези устройства ще намали рисковете, свързани с натрупването на прах.

4. Употреба и поддръжка на електроинструмента.

- Не претоварвайте електроинструмента. Той ще работи по-добре и безопасно, ако не прилагате твърде много сила и го ползвате в обхвата на мощността му, указана на информационната табела.
- Не използвайте машина, на която пусковият ключ не работи правилно. Всеки електроинструмент, който не може да бъде контролиран с пусков ключ е опасен и трябва да се поправи.
- Изключвайте машината от токоизточника преди да правите каквито и да е настройки, подмяна на аксесоарите или да приберете машината за съхранение. Тази превантивна мярка за безопасност редуцира риска от инцидентен старт.
- Когато не използвате електроинструмента, той трябва да се съхранява на сухо, високо или заключено място, далеч от обсега на деца или неоторизирани потребители. Електроинструментите могат да бъдат опасни, когато са в ръцете на необучени потребители.
- Поддържайте електроинструмента. Проверявайте за драскотини, повреди или износени части, които могат да се отразят на работата на машината. Ако има повредени части, подменете ги при квалифициран специалист. Голяма част от инцидентите стават поради лоша поддръжка на машината.
- Пазете режещите части на консумативите чисти и наточени. Правилната им поддръжка намалява риска от засядане и прави машината по-лесна за контролиране.
- Употребата на всякакви аксесоари и приспособления, различни от препоръчаните от производителя, могат да доведат до риск от персонални наранявания. Използването на машината не по предназначение може да доведе до опасни ситуации.
- Когато не използвате батерията, пазете я далеч от метални обекти като кламери, монети, ключове, стружки, болтове или други малки метални предмети, които могат да предизвикат връзка на един или друг полюс. Събирането на полюсите на батерията заедно може да доведе до пожар или изгаряне. При неправилна употреба или неподходящи условия, може да се появи теч от батерията, избягвайте контакт. Ако все пак влезете в контакт с течността, изплакнете с вода. Ако течност от батерията попадне в очите ви, потърсете незабавно медицинска помощ. Течността от батерията може да предизвика раздразнения или изгаряния.

5. Поддръжка и използване на акумулаторна батерия

- Уверете се, че пусковият ключ е на позиция „изключено“ преди да поставите батерията. Поставянето на батерията в машина, която е включена, е предпоставка за инцидент.
- Зареждайте батерията само със зарядно устройство, посочено от производителя. Използването на неподходящо зарядно устройство може да увеличи риска от пожар.
- Използвайте само препоръчана от производителя батерия. Използването на неподходяща батерия може да създаде предпоставки за пожар и/или персонално нараняване.
- Когато не ползвате батерията, пазете я далеч от метални предмети като кламери, монети, ключове, винтове и други малки метални предмети, които могат да направят връзка с полюсите на батерията. Събирането на полюсите заедно може да предизвика изгаряне или пожар.
- При определени условия от батерията може да изтече киселина. Пазете се от контакт с течността. Ако инцидентно течност от батерията попадне върху част от тялото ви, изплакнете с вода. Ако киселината попадне в очите ви, незабавно потърсете медицинска помощ. Киселината може да предизвика раздразнения и изгаряния.

6. Сервиз.

- Поправяйте машината си при квалифицирани специалисти. Това ще ви гарантира безопасността при работа.

3. ДОПЪЛНИТЕЛНИ ИНСТРУКЦИИ ЗА БЕЗОПАСНОСТ ПРИ РАБОТА С ОРБИТАЛЕН ШЛАЙФ

- Носете антифони /защита за слуха/, когато използвате машини. Излагането на шум може да доведе до загуба на слух.
- Дръжте инструмента за изолираните повърхности, когато изпълнявате операции по пробиване, което може да доведе до контакт на машината със скрито окабеляване или със своя собствен кабел. Контактът с „жив“ проводни, може да направи металните части проводници и да доведе до токов удар за работещия.
- Подсигурете работния детайл. Работен детайл, захванат от стяга или менгеме, е много по-безопасно да бъде обработен от този, който се държи с ръце.

ВНИМАНИЕ! Някои видове отпадъчен прах, произведен при шлайфане, пробиване, шмиргеловани и други строителни дейности, съдържат химикали, за които се знае, че са канцерогенни, предизвикват дихателни дефекти или други репродуктивни проблеми. Примери за това са:

- Олово от бои, базирани на оловна основа.
- Силиций от тухли и цимент, и други зидарски работи
- Арсеник или хром от химически третиран дървен материал.

Рисковете за вас при излагането на въздействието на тези материали зависят от това колко често работите под тяхно въздействие и какъв е типа дейност, която извършвате. За да редуцирате риска от излагане влиянието на тези химикали работете в добре вентилирани зони, използвайте лични предпазни средства, като респираторни маски и специално проектирани филтри за микроскопични частици.

4. ДОПЪЛНИТЕЛНИ ИНСТРУКЦИИ ЗА БЕЗОПАСНОСТ ПРИ РАБОТА С АКУМУЛАТОРНИ БАТЕРИИ И ЗАРЯДНИ СТАНЦИИ

ВНИМАНИЕ! При работа с машини на акумулаторна батерия, основните мерки за безопасност трябва да се следват, за да се редуцират рисковете от злополуки, теч на електролити и персонални наранявания, включително следните предпазни мерки:

- Уверете се, че батерията е съвместима с машината ви.
- Уверете се, че външната страна на батерията е суха и чиста, преди да я свържете със зарядното.
- Уверете се, че батериите и зарядното, които ще използвате, са типа, препоръчан от производителя. Обратното ще създаде риск от токов удар, прегряване или теч на корозивна течност от батерията.
- Ако има теч на електролити, избягвайте контакт с кожата. В случай, че има теч, поийте с кърпа. Ако течността влезе в контакт с кожата, изплакнете обилно с вода. В случай на реакция или контакт с очите, незабавно се консултирайте с лекар.
- Уверете се, че машината е правилно изключена преди да поставите батерия в нея. Обратното може да предизвика инциденти.
- Използвайте машина и зарядно само с типа батерия, посочени от производителя. Използването на други батерии може да доведе до сериозен риск от нараняване и да предизвика пожар.
- Когато не използвате батерията, пазете я от метални предмети, като монети, кабърчета, ключове, кламери, други малки метални частици, които могат да създадат връзка между двата полюса на батерията. Това може да причини късо съединение между полюсите на батерията, да предизвика изгаряния на потребителя и пожар.
- Уверете се, че правилно ще депонирате неизползваема батерия:
 1. Не я изхвърляйте навън
 2. Не я изгаряйте
 3. Не я изхвърляйте в река или водоем
 4. Изхвърляйте само в посочените, специално проектирани за целта контейнери.

5. ПРЕДНАЗНАЧЕНИЕ НА МАШИНАТА

Машината е предназначена за шлайфане и полиране на метал, дърво, пластмаса или подобни материали, посредством доставените шкурки. Орбиталният шлайф е предназначен за употреба от пълнолетни оператори,

които имат инструкция за експлоатация и разбират евентуалните рискове и опасности. Орбиталният шлайф трябва да се ползва само в проветриви зони. Машината е предназначена за хоби употреба и се ползва единствено за описаните по-горе дейности, не за други цели.

6. КОМПОНЕНТИ НА МАШИНАТА

1. Старт/стоп бутон
2. Бутон за регулиране на оборотите
3. Ръкохватка
4. Батерия (не се доставя с машината)
5. Прахоулавяща торба
6. Пад с шкурка

7. ТЕХНИЧЕСКИ СПЕЦИФИКАЦИИ

Мощност: 20 V

Размер на шкурката: 125 mm

Обороти на празен ход: 10000 rpm

Време за работа: 35 min с 4 Ah батерия, 20 min с 2 Ah батерия

Функции: 6 скорости на въртене, колекторна торба за прах.

Включва: 3 бр. шкурки

Измерено ниво на звуково налягане: $LpA=69.98\text{ dB(A)}$
 $k=3\text{dB(A)}$

Измерено ниво на сила на шума: $LwA=80.98\text{ dB(A)}$
 $k=3\text{dB(A)}$

Ниво на измерени вибрации: $A_h 14.199\text{ m/s}^2$ $K=1.5\text{ m/s}^2$



8. ИНСТРУКЦИИ ЗА РАБОТА

Зареждане на батерията - тази машина е от серията UNI-BAT и се доставя без батерия и зарядна станция. Батерията е от серията UNI-BAT. Закупува се отделно. Доставка се слабо заредена и трябва да се зареди напълно преди да я ползвате за първи път.

1. Ако сте сложили батерията на машината я свалете. За да го направите натиснете двата бутона за освобождаване на патронника заедно и издърпайте.

натисни и издърпай



2. Сложете батерията в зарядното и свържете зарядното към токоизточник с подходяща изходна мощност. Индикаторът на зарядното ще светне в червено. Забележка: по време на зареждане адаптера и батерията ще се нагреят. Това е нормално и няма причина да ви притеснява.

3. Когато батерията е напълно заредена, червената светлина ще се замени от зелена.

За зарядното - зарядното на тази машина е от серията UNI-BAT и се закупува отделно.

Изключете захранването преди да разкачите батерията.

Зарядното трябва да бъде използвано само със батерии, които се зареждат. Никога не използвайте друг тип батерии. Не излагайте зарядното на дъжд или вода.

9. ПОДДРЪЖКА

Почистване и поддръжка

Пазете вентилационните отвори чисти и редовно почиствайте продукта. Почисвайте корпуса само с влажна кърпа – не използвайте никакви разтворители. Подсушавайте след това.

ВНИМАНИЕ! Ако възникне нещо необичайно по време на употреба, изключете от захранването незабавно.

Проверете и поправете машината преди да я използвате отново. Ремонтите трябва да се извършат от квалифициран специалист.

Поправките трябва да се извършват от оторизиран специалист. Ремонти, предприети от необучени лица могат да доведат до риск от нараняване.

Използвайте само идентични резервни части за поправка на машината. следвайте инструкциите за поддръжка в настоящото ръководство.

ВНИМАНИЕ! Заради спецификата на батерията, ако тя се зарежда неправилно, капацитетът и ще се изчерпа много бързо.

Винаги позволявайте на батерията да се изтощи докрай, преди да я заредите.

Зареждайте напълно батериите във всяко зарядно.

Уверете се, че батериите се зареждат с правилното зарядно, препоръчано от производителя.

ВНИМАНИЕ! След дълго съхранение без употреба, капацитетът на батерията ще е намален.

Нова батерия или такава, която не е била използвана за продължителен период от време, достига пълния си капацитет след приблизително 5 цикъла на зареждане и разреждане.

Винаги изваждайте батерията преди пренасяне или работа по машината.

За да поддържате капацитета на батерията ви препоръчваме батерията да бъде напълно изтощена поне веднъж месечно и зареждана отново. Съхранявайте само напълно заредени батерии и дозаредени от време на време. Съхранявайте на сухо и защитено от замръзване място, температурата на околната среда не трябва да превишава 50 градуса.

10. СЪХРАНЕНИЕ

Съхранявайте машината, инструкцията за употреба и каквото ви е необходимо като аксесоари в оригиналната опаковка. По този начин винаги ще имате под ръка информацията и частите, които са ви необходими.

Пакетирайте устройството добре или сложете в оригиналната опаковка по време на транспортиране, за да избегнете транспортна повреда.

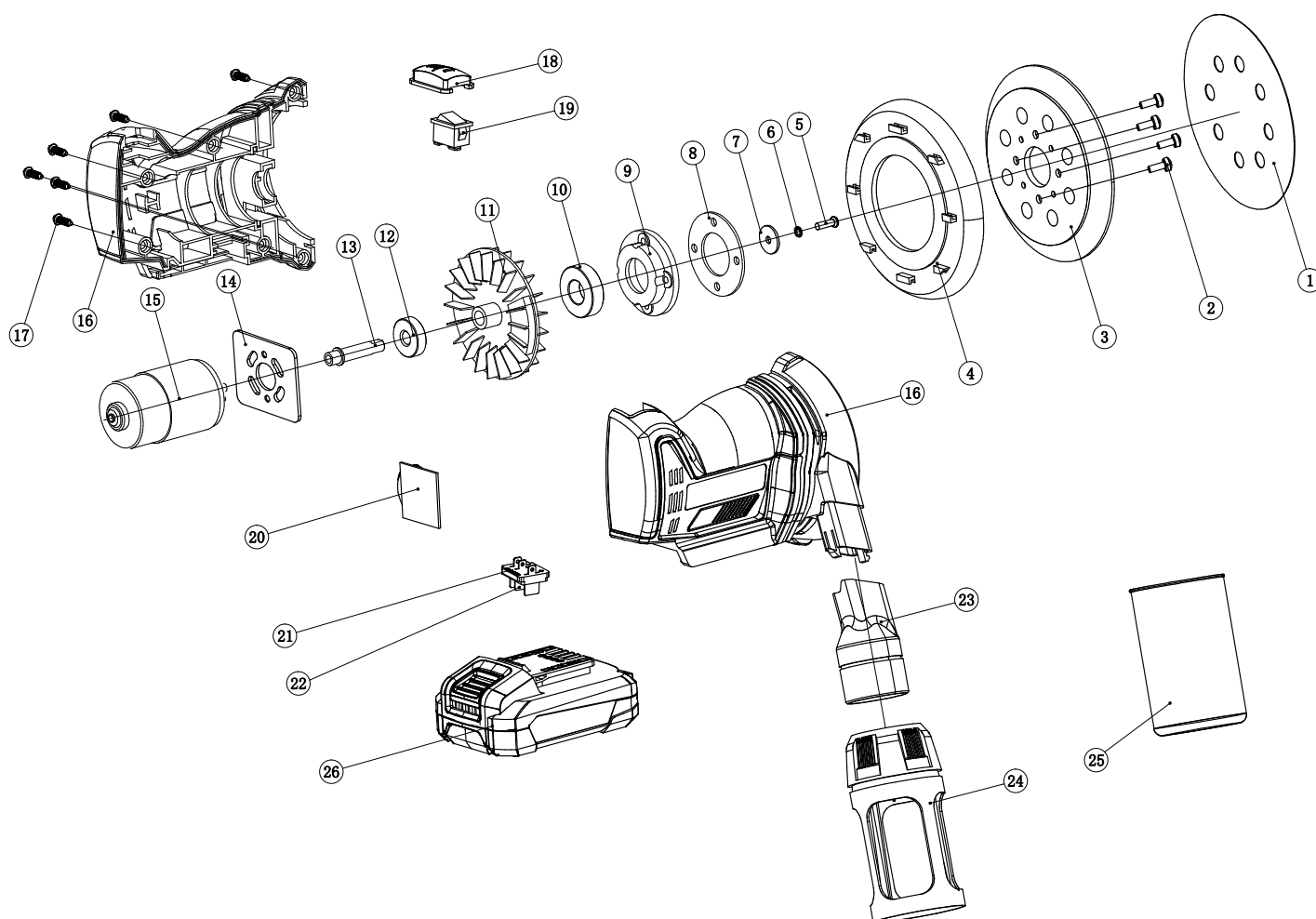
Винаги пазете на сухо място.

11. ИНФОРМАЦИЯ ЗА СЕРВИЗНИТЕ ЦЕНТРОВЕ В СТРАНАТА

Моля сканирайте QR кода, за да получите информация за сервизните центрове. След като отидете на страницата, от падащото меню изберете най-близкия до Вас сервиз. На картата ще може да видите неговото местоположение.



12. СХЕМА И СПИСЪК НА РЕЗЕРВНИТЕ ЧАСТИ/ EXPLODED VIEW AND SPARE PART LIST



NO.	Part name	Описание
1	Sandpaper	Шкурка
2	Mechanism screw	Болт М4Х10
3	chassis	Шлайфплоча
4	Dust cover	Прахозащитен капак
5	Mechanism screw	Болт М4Х12
6	Spring washer	Пружинна шайба
7	Shim	Плоска шайба $\varnothing 18 \times \varnothing 4.5 \times 1$
8	Shim	Плоска шайба $\varnothing 52 \times \varnothing 27 \times 2$
9	Bearing bracket	Лагерна основа
10	Bearing	Лагер 6002-2RS
11	Bladed disk	Вентилаторна турбина
12	Bearing	Лагер 609RS
13	Transmission shaft	Ексцентричен вал
14	Motor connection board	Стойка на електромотора

NO.	Part name	Описание
15	Motor 775#	Електромотор RS775-18V
16	Machine case	Корпус на машината
17	Self tapping screw	Самонарезен винт ST4X14
18	Switch transparent cover	Предпазител на пусковия ключ
19	Switch	Пусков ключ
20	Speed regulating switch	Регулатор на оборотите
21	Fuselage contact frame	Контактна плоча
22	Fuselage contact sheet	Контактни пластини
23	Dust pipe	Преходна муфа
24	Dust collecting hood	Корпус на прахоуловителя
25	Dust bag	Прахоуловителна торба
26	Battery pack (not included)	Батерия (не е включена в комплекта)
27	Charger (not included)	Зарядно (не е включена в комплекта)

13. ДЕКЛАРАЦИЯ ЗА СЪОТВЕТСТВИЕ/ DECLARATION OF CONFORMITY



CE DECLARATION OF CONFORMITY / ЕС ДЕКЛАРАЦИЯ ЗА СЪОТВЕТСТВИЕ

(EN) Cordless sander 20V

MODEL: DALOS18-1/ SOK-YFT01 20V

We GBR Corp. LTD, Room 1002, 10/F., David House,. 8-20 Nanking Street, Jordan, Kowloon, Hong Kong, China, declare under our sole responsibility that this product is in conformity and accordance with the following standards and regulations.

(BG) Шлайф орбитален акумулаторен 20V

МОДЕЛ: DALOS18-1/ SOK-YFT01 20V

Ние, GBR Corp. LTD, Room 1002, 10/F., David House, 8-20 Nanking Street, Jordan, Kowloon, Hong Kong, China, декларираме на собствена отговорност, че този продукт е в съответствие с изброените по-долу стандарти и разпоредби.

The undersigned is responsible for the compilation of technical documentation.
Долуподписаният е отговорен за съставянето на техническа документация.

Harmonized standards / Хармонизирани стандарти

- EN62841-1:2015
- EN62841-2-4:2014
- EN55014-1:2017
- EN55014-2:2015

EU Directives / Директиви:

- EC Council Directive 2006/42/EC – Machinery/ Директива за машини
- EMC Directive 2014/30/EU – Електромагнитна съвместимост

Signature and stamp on undersigned responsible:

Date and place:



April, 2026
Hong Kong

GENERAL DISTRIBUTION

Гаранционна карта Моторни и електроинструменти Дженерал Дистрибушън АД

Купува (име и фамилия/наименование на фирма и ЕИК).....

Адрес: Тел:

Тип на машината:

Модел:

Сериен № на машината*: Арт.№:

Сериен № на батерията*: Арт.№:

Сериен № на зарядна станция*: Арт.№:

Фактура №:

Магазин /търговец/, от който е закупена стоката

Адрес:

Дата на покупката: Подпис и печат на търговеца:

СЕРВИЗЕН КАРТОН (попълва се от оторизиран от производителя сервиз)

Приемен протокол	Дата на приемане	Описание на дефекта / Извършен ремонт	Дата на предаване	Подпис

Купувачът има възможност да предяви търговската гаранция, както и да предаде машина за ремонт на следните места:

- Търговските обекти на търговеца, от който е закупена стоката
- Оторизираният сервизен център в населеното място, в което се намира (ако има такъв)
- Оторизираните пунктовете за приемане на машини в страната

Централен гаранционен сервиз на Дженерал Дистрибушън АД:

София, бул. Цариградско шосе № 361, тел.: 0893 383 798

Пунктове за приемане на гаранционни машини в страната:

- **Бургас:** ул. Крайезерна №1,
- **Варна:** ул. Атанас Москов №3, тел.: 052/575400
- **Пловдив:** Източен околовръстен път / ул. Христо Ботев, Община Марица, тел: 032/946065
- **Русе:** бул. Трети март 42, тел: 082/870104
- **Стара Загора:** бул. Патриарх Евтимий 37, тел: 042/600699
- **Велико Търново:** 5000 местност Маринкини мостчето, тел: 062/690003
- **Плевен:** ул. Гренадирска 90, тел.: 064/600082

* Правото на гаранционен сервиз е единствено за машината с посочения в картата сериен номер.

ГАРАНЦИОННИ УСЛОВИЯ

Моторните, пневматичните и електроинструментите, предлагани от Дженерал Дистрибушън АД /Дружеството/, са инструменти и машини, предназначени за домашна и хоби употреба, конструирани и произведени съгласно действащите нормативни директиви и стандарти за съответствие на Европейския съюз, като са изпълнени изискванията за безопасност. Търговската гаранция за машините и пневматичните инструменти е 24 месеца от датата на покупката за лица, които имат качеството потребители по смисъла на § 6 т. 6 от Закона за предоставяне на цифрово съдържание и цифрови услуги и за продажба на стоки, а за всички останали купувачи търговската гаранция е валидна 12 /дванадесет/ месеца от датата на покупката. Търговската гаранция за батерии и зарядни станции за всички купувачи е 6 месеца от датата на покупката. Търговската гаранция може да бъде предявена на територията на Р.България, в посочените по-горе пунктове на Дженерал Дистрибушън АД или в търговските обекти на търговеца /магазина/, от който е закупена машината. За предявяване на рекламация купувачът е необходимо да представи: коректно попълнена документация за закупената машина; попълнена гаранция – задължителни атрибути по гаранционната карта са сериен номер на машината, подпис и печат на търговеца, продавал машината, подпис от страна на купувача, че е запознат с гаранционните условия и фискален касов бон или фактура, удостоверяваща датата на покупката.

За рекламация и ремонт се приемат само добре почистени машини.

Гаранцията покрива производствени дефекти в изработката или в материала и е валидна при условие, че машината е ползвана единствено според нейното предназначение, в точно съответствие с инструкциите на производителя за експлоатация и поддръжка. Купувачът е задължен да се информира за изискванията на производителя, посочени в инструкцията на последния, придружаваща стоката при покупката. В случай, че по каквато и да е причина не разполагате с инструкцията за експлоатация и поддръжка /дори и да сте я загубили/, свържете се с нас на посочените по-горе телефони и/или адреси, за да ви я предоставим повторно!

При основателна рекламация за гаранционна повреда Дженерал Дистрибушън АД ще извърши ремонт до един месец от предаване на машината за рекламация. По преценка на дружеството, при невъзможност за отстраняване на дефекта, продукта може да бъде заменен с нов. При изчерпана наличност, Дженерал Дистрибушън АД уведомява Купувача и при негово съгласие го заменя с подобен или възстановява заплатената сума. Търговската гаранция е валидна съобразно условията, посочени в нея, като изпълнението на поетите от Дженерал Дистрибушън АД задължения по търговската гаранция не е свързано с разходи за потребителя. Електроинструментите трябва да се използват само по предназначение в съответствие с инструкцията за експлоатация и при съблюдаване на мерките за безопасност, описани в инструкцията. Всички машини изискват периодична проверка и подходяща поддръжка. Моля, информирайте се своевременно за предписанията на производителя в Инструкцията за експлоатация и поддръжка на машината!

ГАРАНЦИЯТА НЕ ПОКРИВА:

- Цялостните повреди на инструментите, причинени от природни бедствия, наводнения, земетресения, пожари и т.н.;
- Износване на цветното покритие на инструментите;
- Стопяеми електрически предпазители и крушки;
- Ръчен стартерен механизъм и ел. свещ;
- Части и консумативи, които подлежат на износване, причинено от ползването, в това число, но не само: грес и масло, четки, водачи, опорни ролки, задвижващи ремъци, гъвкав вал с жило и др.;
- Допълнителни аксесоари и консумативи в това число, но не само: ръкохватки, кутии, свредла, дискове за рязане, секачи, ножове, вериги, шкурки, ограничители, полир-шайби, патронници, макарата за корда и самата корда за косачки и др.;
- Механични повреди по корпуса на изделието или декоративните елементи по него, предпазители за очи, предпазители за режещи инструменти, гумирани плочи, закопчалки, линеали, захранващ кабел и щепсел.

ОТПАДАНЕ НА ГАРАНЦИЯ

Дженерал Дистрибушън АД има правото да откаже безплатен гаранционен сервиз в случай, че:

- Е правен опит за неоторизирана сервизна намеса в неупълномощена сервизна база;
- Идентификационния етикет на изделието е заличен или изцяло липсва такъв;
- Не е попълнен сериен номер на машината в гаранционната карта;
- Несъответстващ сериен номер на машината с попълнения в гаранционната карта;
- Повредите са причинени в следствие на небрежно боравене с изделието;
- Повреда на ротор или статор, изразяваща се в слепване между тях, в следствие на стопяване на изолациите, причинено от продължително претоварване;
- Повреди на ротор /потъмняла намотка/ - получава се при включване на консуматори, по-мощни от указаните в инструкцията;
- Повреда на ротор или статор, причинена от претоварване или нарушена вентилация, изразяваща се в равномерно потъмняване на колектора и намотките;
- Механични повреди, повреди от изпускане, или от злоумишлени действия на трети лица;
- При неспазване на изискванията на производителя относно правилното съотношение на масло и гориво;

* Правото на гаранционен сервиз е единствено за машината с посочения в картата сериен номер

- Захранващият кабел на машината е удължаван или подменян от купувача;
- Липсват защитни дискове, опорни плотове или други компоненти, които са част от конструкцията на инструмента и са предназначени за осигуряването на безопасната му и/или правилна експлоатация;
- Износване на лагери, поради претоварване или продължителна работа;
- Повредата е причинена от претоварване или липса на вентилация и недостатъчно смазване на движещите се компоненти;
- Блокирало бутало в цилиндъра /залепени сегменти/, износени лагери и семеринги на колянвия вал, следствие на недостатъчно смазване или работа с блокирана спирачка;
- Запушена горивна система;
- Натрупан нагар, загуба на центровка, повредена ел. свещ – получава се при предозирване на маслото при двутактовите мотори, липса на масло за режещата верига или изхабена верига;
- Повредено центробежно колело и/или спирачка /променен цвят/ - дължи се на работа с блокирана спирачка;
- Машината не е ползвана по предназначение, в съответствие с инструкцията за експлоатация или при съблюдаване на мерките за безопасност, описани в инструкцията;
- Машината е използвана за каквито и да е комерсиални цели, различни от домашна употреба;
- Когато повредата е настъпила вследствие на попадане на външно тяло (течности, монети, прах в голямо количество, насекоми, гризачи и др.), под въздействието на агресивна външна среда, при експлоатация в помещение с отрицателни температури или не са полагани елементарни грижи за изделието;
- Когато дефекта е вследствие на сътресения, удари, колебания в напрежението, механични или електрически претоварвания;
- Не са извършвани периодични проверки или подходяща поддръжка за машината, съобразно инструкцията за експлоатация;

Използването на хоби техника за професионални цели води до сериозно претоварване на машината и е основание за отказ от гаранционно обслужване.

Сервизите не носят отговорност за непотърсени в рамките на едномесечен срок машини!

Дефектуралите елементи ще бъдат взети за отчет от сервизния работник!

Независимо от търговската гаранция, продавачът носи отговорност за липса на съответствие на стоките, цифровото съдържание и цифровите услуги, съгласно закона. При несъответствие на стоките, потребителят - по смисъла на § 6 т.6 от Закона за предоставяне на цифрово съдържание и цифрови услуги и продажба на стоки („ЗПЦЦУПС“) - има правни средства за защита срещу продавача, които не са свързани с разходи за него, по силата на закона. Настоящата гаранция не засяга средствата за защита на потребителя, произтичащи от разпоредбите на чл.33-37 от ЗПЦЦУПС:

Чл. 33. (1) Когато стоките не отговарят на индивидуалните изисквания за съответствие с договора, на обективните изисквания за съответствие и на изискванията за монтиране или инсталиране на стоките, потребителят има право:

1. да предяви рекламация, като поиска от продавача да приведе стоката в съответствие;

2. да получи пропорционално намаляване на цената;

3. да развали договора.

(2) В случаите по ал. 1, т. 1 потребителят може да избере между ремонт или замяна на стоката, освен ако това се окаже невъзможно или би довело до непропорционално големи разходи за продавача, като се вземат предвид всички обстоятелства към конкретния случай, включително:

1. стойността, която би имала стоката, ако нямаше липса на съответствие;

2. значимостта на несъответствието, и

3. възможността да бъде предоставено другото средство за защита на потребителя без значително неудобство за потребителя.

(3) Продавачът може да откаже да приведе стоката в съответствие, ако ремонтът и замяната са невъзможни или ако биха довели до непропорционално големи разходи за него, като се вземат предвид всички обстоятелства, включително тези по ал. 2, т. 1 и 2.

(4) Потребителят има право на пропорционално намаляване на цената или да развали договора за продажба в следните случаи:

1. продавачът не е извършил ремонт или замяна на стоката съгласно чл. 34, ал. 1 и 2 или, когато е приложимо, не е извършил ремонт или замяна съгласно чл. 34, ал. 3 и ал. 4 или продавачът е отказал да приведе стоката в съответствие съгласно ал. 3;

2. появи се несъответствие въпреки предприетите от продавача действия за привеждане на стоката в съответствие; при несъответствие на стоки с дълготрайна употреба и на стоки, съдържащи цифрови елементи, продавачът има право да направи втори опит за привеждане на стоката в съответствие в рамките на срока на гаранцията по чл. 31;

3. несъответствието е толкова сериозно, че оправдава незабавно намаляване на цената или разваляне на договора за продажба, или

4. продавачът е заявил или от обстоятелствата е ясно, че продавачът няма да приведе стоката в съответствие в разумен срок или без значително неудобство за потребителя.

(5) Потребителят няма право да развали договора, ако несъответствието е незначително. Тежестта на доказване за това дали несъответствието е незначително се носи от продавача.

(6) Потребителят има право да откаже плащането на оставаща част от цената или на част от цената, докато продавачът не изпълни своите задължения за привеждане на стоката в съответствие.

Чл. 34. (1) Ремонтът или замяната на стоките се извършва безплатно в рамките на разумен срок, считано от уведомяването на продавача от потребителя за несъответствието и без значително неудобство за потребителя, като се вземат предвид естеството на стоките и целта, за която са били необходими на потребителя.

(2) За стоки, различни от стоките, съдържащи цифрови елементи, ремонтът или замяната на стоките се извършва безплатно в рамките на един месец, считано от уведомяването на продавача от потребителя за несъответствието и без значително неудобство за потребителя, като се вземат предвид естеството на стоките и целта, за която са били необходими на потребителя.

(3) Когато несъответствието се отстранява чрез ремонт или замяна на стоките, потребителят предоставя стоките на разположение на продавача. При замяна на стоките продавачът взема заменените стоки обратно от потребителя за своя сметка.

(4) Когато извършването на ремонт изисква демонтирането на стоките, които са били инсталирани съобразно тяхното естество и цел, преди да се появи несъответствието, или когато тези стоки трябва да бъдат заменени, задължението на продавача да ремонтира или да замени стоките включва демонтирането на стоките, които не съответстват, и инсталирането на заместващите стоки или на ремонтираните стоки, или поемане на разходите за демонтиране и инсталиране на стоките.

(5) Потребителят не дължи заплащане за обичайната употреба на заменените стоки за времето преди тяхната замяна.

Чл. 35. Намалването на цената е пропорционално на разликата между стойността на получените от потребителя стоки и стойността, която биха имали стоките, ако нямаше липса на съответствие.

Чл. 36. (1) Потребителят упражнява правото си да развали договора чрез заявление до продавача, с което го уведомява за решението си да развали договора за продажба.

(2) Когато несъответствието се отнася само за някои от стоките, доставени съгласно договора за продажба, и е налице основание за разваляне на договора съгласно чл. 33, потребителят има право да развали договора за продажба само по отношение на тези стоки, които не съответстват, както и по отношение на всички други стоки, които е придобил заедно със стоките, които не съответстват, ако не може разумно да се очаква, че потребителят ще се съгласи да запази само стоките, които съответстват.

(3) Когато потребителят развали договора за продажба изцяло или частично само по отношение на някои от доставените съгласно договора за продажба стоки, потребителят връща тези стоки на продавача без неоправдано забавяне и не по-късно от 14 дни, считано от датата, на която потребителят е уведомил продавача за решението си да развали договора за продажба. Крайният срок се смята за спазен, ако потребителят е върнал или изпратил стоките обратно на продавача преди изтичането на 14-дневния срок. Всички разходи за връщане на стоките, в т.ч. експедиране на стоките, са за сметка на продавача.

(4) Продавачът възстановява на потребителя заплатената цена за стоките след тяхното получаване или при представяне на доказателство от потребителя за тяхното изпращане на продавача. Продавачът е длъжен да възстанови получените суми, като използва същото платежно средство, използвано от потребителя при първоначалната трансакция, освен ако потребителят е изразил изричното си съгласие за използване на друго платежно средство и при условие че това не е свързано с разходи за потребителя.

Чл. 37. (1) Потребителят може да упражни правата си по този раздел, както следва:

1. за стоки, различни от стоки, съдържащи цифрови елементи, в срок до две години, считано от доставянето на стоката;

2. за стоки, съдържащи цифрови елементи, когато договорът за продажба предвижда еднократно предоставяне на цифрово съдържание или цифрова услуга, независимо от това дали несъответствието се дължи на физическите или цифровите елементи на стоката, в срок до две години, считано от доставянето на стоката и предоставянето на цифровото съдържание или цифровата услуга или в рамките на периода от време, посочен в чл. 31, ал. 1 и 2, без да се възпрепятства прилагането на чл. 28, ал. 3, т. 1;

3. за стоки, съдържащи цифрови елементи, когато договорът за продажба предвижда непрекъснато предоставяне на цифрово съдържание или цифрова услуга за определен период от време, независимо от това дали несъответствието се дължи на физическите или цифровите елементи на стоката, в срок до две години, считано от доставянето на стоката и от започването на непрекъснато предоставяне на цифровото съдържание или цифровата услуга;

4. за стоки, съдържащи цифрови елементи, когато договорът за продажба предвижда непрекъснато предоставяне на цифрово съдържание или цифрова услуга за период, по-дълъг от две години, и несъответствието се дължи на цифровите елементи на стоката, потребителят може да упражни правата си по този раздел в рамките на срока на действие на договора.

(2) Срокът по ал. 1 спира да тече през времето, необходимо за извършване на ремонт или замяна на стоката.

(3) Упражняването на правото на потребителя по ал. 1 не е обвързано с други срокове за предявяване на иск, различни от тези по ал. 1.

В съответствие с изискванията на Общия регламент за защита на личните данни 679/2016, Дженерал Дистрибушън АД обработва следните лични данни на своите клиенти: име и фамилия, адрес, електронна поща и телефонен номер, с цел управление на гаранционни случаи на пуснатите на пазара стоки. Нашата политика за защита на личните данни, съдържаща подробна информация за това как използваме и защитаваме вашите лични данни, както и правата ви в това отношение, е налична онлайн на <https://generaldistribution.bg/bg/zashchita-na-lichnities-danni>.

Дженерал Дистрибушън АД си запазва правото да променя условията на настоящата търговска гаранция с цел съобразяването ѝ с действащите законови разпоредби, в случай, че последните бъдат променени в периода от опаковане на стоката с настоящата гаранция до продажбата ѝ. Актуалната търговска гаранция за закупената стока можете да откриете на електронен адрес - <https://generaldistribution.bg/bg/news-view/nova-gharantsionna-karta>.

* Правото на гаранционен сервиз е единствено за машината с посочения в картата сериен номер.



DAEWOO
POWER PRODUCTS

ВНОСИТЕЛ:
ДЖЕНЕРАЛ ДИСТРИБЮШЪН АД
1784 СОФИЯ, МЛАДОСТ 1, БУЛ. АНДРЕЙ ЛЯПЧЕВ 51
ТЕЛ.: +359 2 81 77 600, ФАКС: +359 2 81 77 601

www.daewoopower.bg