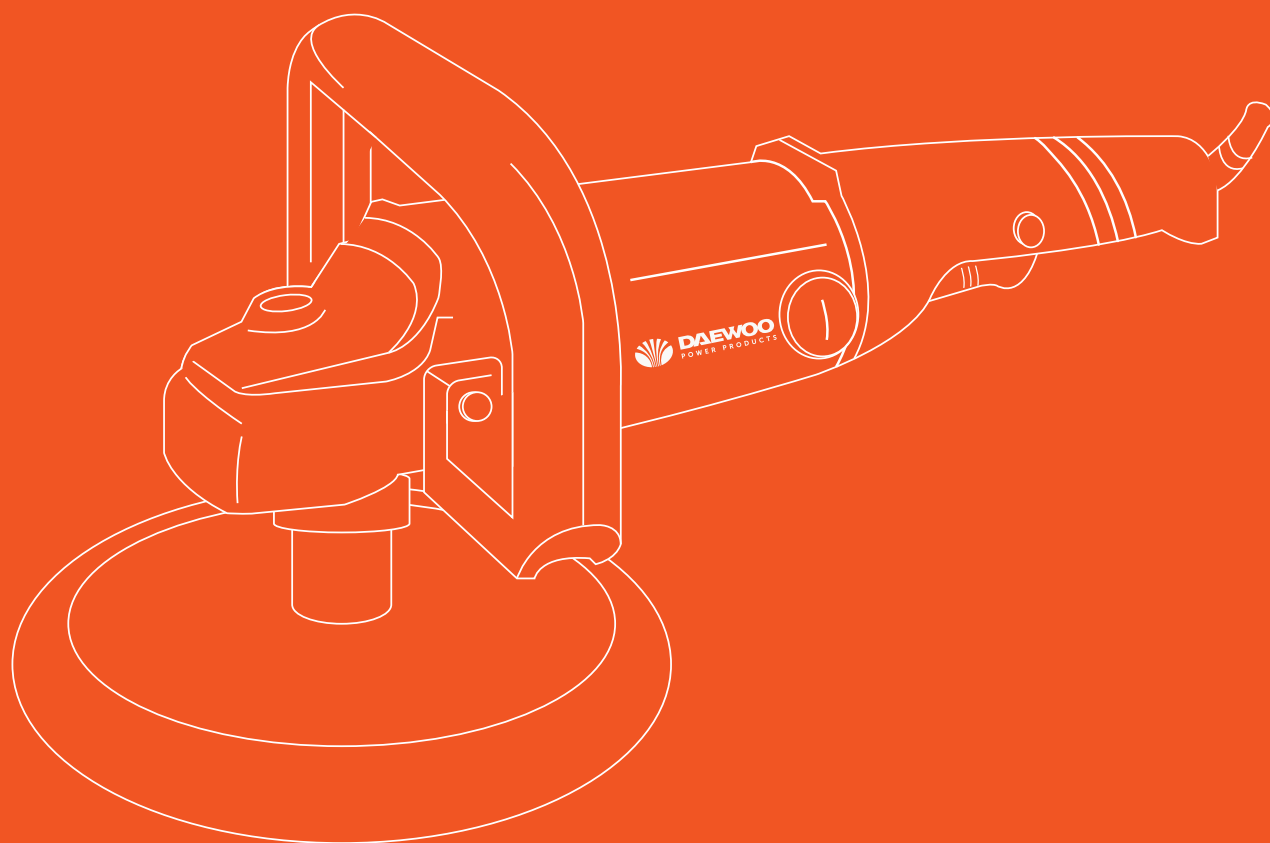




DAEWOO
POWER PRODUCTS

ДАСР1400

CAR POLISHER / ПОЛИРМАШИНА 1400W, 180MM



USER'S MANUAL

ОРИГИНАЛНА ИНСТРУКЦИЯ ЗА ЕКСПЛОАТАЦИЯ

Manufactured under license of Daewoo International Corporation, Korea
Произведено по лиценз на Daewoo International Corporation, Korea

1. Structure and Usage:

The series of DACP disc type electric grinders are portable double insulated tools which introduce foreign advanced technology, they are new generation of products, they can be widely used for polishing the concave&convex surface of marble, moorstone, terrazzo, wood&paint and metal material etc, they are modern perfect tools .

2. To install the grinding wheel :

Make sure that the angle grinder is switched off and disconnected from the main supply before installing or removing the grinding wheel.

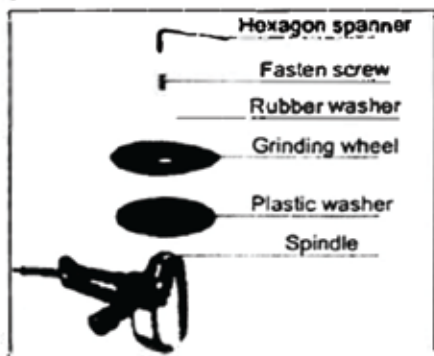
At first, Put the tool well as shown in figure 1, when installing the wheel, Place the plastic



(Figure.2)

washer on the spindle, then putting the rubber washer, grinding wheel and fasten screw together orderly (press them with your thumb and index finger) and placing them on the plastic washer.

Press the margin of a plastic washer as shown in figure 2, tighten the fasten screw to



(Figur e. 1)

the right with the spare hexagon spanner .

When dismantling the grinding wheel, hold the plastic washer with one hand, loosen the fasten screw to the left with the hexagon spanner with the other hand.

3. Specification

Power	1400 W
Voltage	220 V
Currency	50-60 Hz
No load speed	1000-3300 rpm
Disc size mm	180 mm
Measured sound/vibrations (EN 60745)	
Sound pressure level LpA:	LpA: 86 dB(A) KpA: 3 dB
Sound power level	LwA: 97 dB(A) KwA: 3 dB
Vibrations (EN 60745)	Ah,P = 3,51 m/s ² K = 1,5 m/s ²

4. Operation:

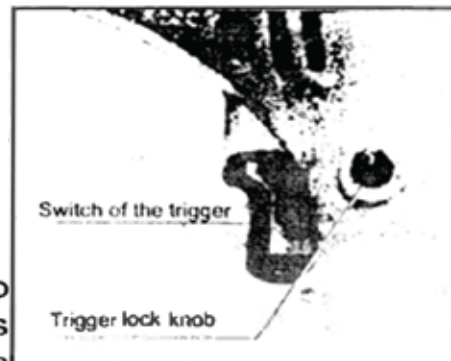
Operate the ON/ OFF switch

Press the trigger than the tool starts to work. Stop pressing the trigger, the tool stops working. In order to make it rotate continuously, press down the lock after pressing the trigger, press the trigger again and then stop pressing it, the continuous rotation can be stopped.

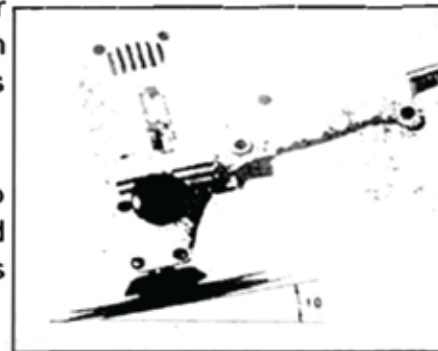
*Caution: Before plugging it into outlet, check if the switch works well, and press the back of the switch, it will rebounds to its original position. (OFF).

Operation:

In general , keep the edge of the wheel at an angle of about 10 to the grinding material. In order to ensure that the tool has a proper operation, please select the proper grinding wheel.



(Figure.3)



(Figure.4)

5. Maintenance:

*Caution: Before check and maintenance, be sure to turn off the switch and pull out the supply plug. When the wearing of a carbon brush reached the wearing limit line, the tool may be stopped. In this case, replace the two carbon brushes at the same time.

To ensure the security and reliability of the products, repairing, checking or replacing the carbon brush and any other maintenance and adjustment shall be carried out by the plant service centers

Accessories: Special spanner 1 pair

6. Points for attention:

Cautions: When using electric tools, all the safety instructions should always be observed to reduce the risk of fire, electric shock and personal injury. Before attempting to operate the tool, please read all the instructions carefully.

1. Keep work area clean.

---Cluttered area and benches invite injuries.

2. Consider work area environment

---Don't use electric tools in damp or wet locations. Don't expose electric tools to rain. Keep work area well-lit. In particular, no inflammable liquids or gases must be present.

3. Keep children and visitors away

---Don't let children contact tool or extension cord. All visitors should be kept away from work place.

4. Store idle tool

---When not in use, tools should be stored in dry, high or locked -up place.

5. Don't force tool

---It will do the job better and safer at the rate for which it was intended.

6. Use right tool

---Don't force small tools and attachment to do the job of a heavy duty tool. Don't use tools for purpose not intended.

7. Dress properly

---Don't wear loose clothes or jewelry. They can be caught in moving parts. Rubber gloves and non-skid footwear are recommended when working outdoors. Wear protective hair covering to contain long hair.

8. Use safety goggles

---Always wear safety goggles. If dust is produced, use the special masks.

9. Don't abuse cables

---Never carry tool by cable or yank it to disconnect it from socket. Keep cable from heat, oil and sharp edges.

10. Fix the workpiece

---It is safer to hold the processing workpiece with spanners instead of hands

11. Don't overreach

---Keep proper footing and balance at all times.

12. Maintain tools with care

---Keep tools sharp and clean for better and safer performance. Follow instructions for lubricating and changing accessories. Inspect tool cords periodically and replace if damaged. Keep handles dry, clean and free from oil and grease.

13. Disconnect tools

---When not in use, before serving and when changing accessories such as blades, bits and cutters.

14. Remove adjusting keys and wrenches

---From the habit of checking to see that keys and adjusting wrenches are removed from tool before turning it on.

15. Avoid unintentional starting

---Don't carry plugged-in tool with finger on switch. Make sure switch is off when connecting the plug to the socket.

16. Use extension cord

---When tool is used outdoors, use only extension cords intended for outdoor use.

17. Stay alert

---Watch what you are doing. Use common sense. Do not operate tool when you are tired.

18. Check damaged parts---Before further use of the tool, a guard or other part that is damaged should be carefully checked to determine that it will operate

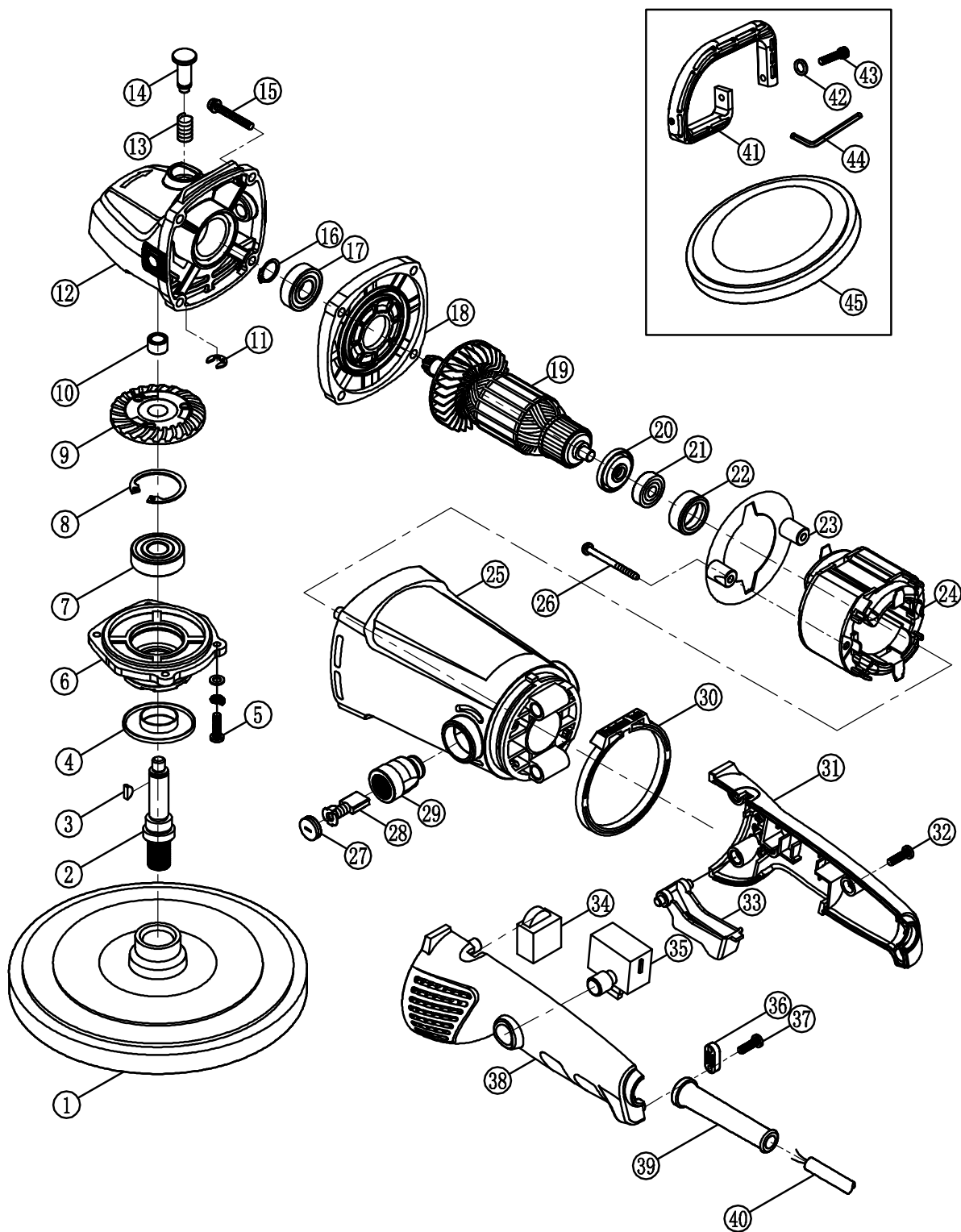
properly and perform its intended function. Check for alignment of moving parts, binding of moving parts, breakage of parts, mounting and any other conditions that may affect its operations. A guard or other part that is damaged should be properly repaired or replaced by a qualified service center unless otherwise indicated elsewhere in the instruction manual. Have defective switches replaced by a qualified service center. Do not use tool if switch does not turn on and off.

19. Avoid electric shock

---When you are operating tool, don't touch metal being grounded, such as pipe, radiator, freezer etc.

20. Replace parts

---Choose the parts specified by the manufacturer and have them replaced by the special repairing center. Mind the voltage of the power supply: Make sure the voltage of the power supply is the same as that indicated on the board of the tool. When the former is higher than the latter, grave accidents would happen to the user, as well as ruin to the tool itself. Therefore never plug in before confirm the voltage of the power supply. On the other side, if the former is lower than the latter, it will be harmful to the engine



No.	ITEM	No.	ITEM
1	polishing disc	24	stator
2	output shaft	25	housing body
3	key 4*13	26	screw ST4.2*70
4	dust cup	27	brush cover
5	screw M5*16	28	carboon brush
6	front cover	29	brush holder
7	bearing 6201-RS	30	ornament
8	Ç 32retaining ring	31	right handle
9	big gear	32	screw BT4.2*16
10	oil gear	33	DGQ
11	washer Ç 6	34	speed controller
12	head capsule	35	switch
13	self-lock pin spring	36	tension disc
14	screw ST4.8*30	37	screw BT4.2*14
15	self-lock pin	38	left handle
16	washer-on shaft	39	sheath
17	bearing 6001	40	cable
18	middle cover	41	curved stick
19	rotor	42	Ç 10 flat washer
20	cage ring	43	screw M10*20
21	bearing 608	44	8*8 wrench
22	bearing bush	45	woolen wheel
23	wind ring		

СЪДЪРЖАНИЕ

1. ИНСТРУКЦИИ ЗА БЕЗОПАСНОСТ ПРИ РАБОТА С ЕЛЕКТРОИНСТРУМЕНТИ	9
2. ИНСТРУКЦИИ ЗА РАБОТА	13
3. СПЕЦИФИКАЦИИ	14
4. СХЕМА И СПИСЪК НА РЕЗЕРВНИТЕ ЧАСТИ	15
5. ИНФОРМАЦИЯ ЗА СЕРВИЗНИТЕ ЦЕНТРОВЕ В СТРАНАТА	16
6. ДЕКЛАРАЦИЯ ЗА СЪОТВЕТСТВИЕ	17
7. ГАРАНЦИОННА КАРТА	18

1. ИНСТРУКЦИИ ЗА БЕЗОПАСНОСТ ПРИ РАБОТА С ЕЛЕКТРОИНСТРУМЕНТИ

ВНИМАНИЕ! Когато използвате електроинструменти, основни мерки за безопасност, включително по-долу описаните, трябва да бъдат спазвани, за да се предотврати рискът от пожар, токов удар и персонални наранявания.

1. Пазете работната зона чиста. Претрупаните работни места и маси създават предпоставки за инциденти и наранявания.
2. Отчитайте условията за работа на околната среда. Не излагайте електроинструментите при дъжд. Не използвайте електроинструменти във влажна и мокра среда. Пазете работната зона добре подсушена. Не използвайте електроинструменти в среда, в която има условия за пожар или експлозия.
3. Защита срещу токов удар. Избягвайте контакт на тялото си със заземени повърхности /тръби, радиатори, хладилници и фризери/.
4. Пазете децата далеч от работната зона. Не позволявайте на външни посетители да работят с електроинструмента или да имат контакт с кабела му. Всички лица, които не са свързани с работата, трябва да бъдат на безопасно разстояние от работната зона.
5. Съхранение на инструмента. Когато не използвате електроинструмента, той трябва да се съхранява на сухо и недостъпно място, далеч от обсега на деца.
6. Не претоварвайте електроинструмента. Той ще работи по-добре и безопасно, ако не прилагате твърде много сила и го ползвате в обхвата на мощността му, указана на информационната табела.
7. Използвайте правилната машина. Не работете с малки по мощност машини или аксесоари, там където е необходим професионален електроинструмент. Не използвайте електроинструменти за цели, за които не са проектирани, например, не използвайте циркуляри за рязане на трупи или клони на дървета.
8. Обличайте се подходящо. Не носете широки дрехи и бижута при работа. Те могат да бъдат захванати от движещите се части на машината. Гумени ръкавици и обувки с нехлъзгави подметки се препоръчват, когато работите навън. Носете защитна шапка, за прихващане на дълга коса.
9. Използвайте предпазни очила.
10. Прахоуловител. Ако машината ви се доставя с прахоуловител или други събиращи устройства, уверете се, че те са свързани правилно и се използват по предназначение.
11. Не нарушавайте целостта на захранващия кабел. Никога не пренасяйте машината, като я дърпате за захранващия кабел. Пазете кабела далече от топлина, масла и остри предмети.
12. Подсигурете работния детайл. Използвайте стяги или менгеме, за да закрепите работния детайл. По-безопасно е от това да ги държите в ръка. Това осигурява свобода и на двете ви ръце, за да можете да работите с машината.
13. Не се претоварвайте. Заемайте стабилна стойка и пазете баланс през цялото време.
14. Поддържайте електроинструмента. Поддържайте режещите части остри и почистени за по-добра и безопасна работа. Следвайте инструкциите за омасляване и подмяна на аксесоари, проверявайте периодично кабела и ако е повреден, подменете при квалифициран специалист. Поддържайте ръкохватките сухи, почистени и без следи от масло и греси.
15. Изключвайте машината. Когато не използвате машината, преди сервизиране и когато подменяте аксесоари като дискове, накрайници и ножове.

16. Премахвайте гаечните и други затягащи ключове. Изградете си навик преди включване на машината, да проверявате дали всички затягащи ключове са махнати от нея.
17. Избягвайте инцидентно включване. Не пренасяте електроинструмента включен, не дръжте пръстите си на пусковия бутон. Уверете се, че пусковият бутон е изключен, преди да включите машината в токоизточника.
18. Използвайте удължители, пригодени за работа навън. Когато използвате машината навън, използвайте удължители, пригодени за работа навън.
19. Бъдете нащрек. Внимавайте, когато работите и не работете с машината, ако сте уморени.
20. Проверявайте за повредени части. Преди всяка употреба, предпазителя и всички части, които могат да се проведат, трябва да се проверяват внимателно дали работят правилно. Проверявайте за настройването на движещите се части, дали се движат свободно, дали са монтирани правилно и всички други условия, които могат да се отразят на работата на машината. Ако предпазителят или друга част е повредена, трябва да се поправи или подмени в оторизиран сервизен център. Подменяйте при квалифицирани специалисти всички дефектни пускови ключове. Не използвайте машината, ако има повредени пускови ключове.

Внимание! Употребата на всякакви аксесоари и приспособления, различни от препоръчаните от производителя, могат да доведат до риск от персонални наранявания.

21. Поправяйте машината си при квалифицирани специалисти. Тази машина е в съответствие със стандартите за безопасност, изисквани към типа машини, към които принадлежи. Ремонти по нея трябва да се извършват само при квалифицирани специалисти с оригинални резервни части. В противен случай може да възникне опасност за потребителя.

Допълнителни инструкции за безопасност при работа с полировъчни машини

Общи указания за безопасност при шлифване с шкурка и фибро-дискове, почистване с телена четка, полиране с филцови дискове, полировъчни гъби, калъфи от агнешка вълна и филцови дискове с фланец:

- a) Този електроинструмент се използва като полировъчна машина. Прочетете всички указания за безопасност, инструкции, изображения и данни, които сте получили с машината. Неспазването на указанията за безопасност може да предизвика поражение от електрически ток, пожар и/или сериозно нараняване.
- b) Този електроинструмент не е подходящ за шлифване и рязане с абразивен диск. Операции, за които електроинструментът не е предназначен, могат да създадат опасност и да предизвикат нараняване.
- c) Не използвайте принадлежности, които не са разрешени и препоръчани от производителя специално за този електроинструмент. Фактът че можете да закрепите принадлежността на Вашия електроинструмент, не гарантира безопасната му употреба.
 - В никакъв случай не монтирайте циркулярни дискове или дискове, предназначени за ъглошлийфи.
 - Да се използват само принадлежности, отговарящи изключително на обработвания материал и скоростта на въртене.
- d) Номиналните обороти на аксесоара трябва да са най-малко равни на посочените върху електроинструмента максимални обороти. Аксесоари, които се въртят със скорост по-висока от тяхната номинална скорост, могат да се счупят и парчетата им да се разлетят.
- e) Външният диаметър и дебелината на работния инструмент трябва да бъдат в границите на указаните размери

на Вашия електроинструмент. Аксесоари с неподходящи размери не могат да бъдат защитени или управлявани добре.

f) Затягащи фланци, еластични дискове или други аксесоари трябва да пасват точно на шпиндела на електроинструмента. Обратното води до неравномерно въртене, прекалени вибарции и може да доведе до загуба на контрол.

g) Не използвайте повредени дискове. Преди всяка употреба проверявайте аксесоарите за пукнатини, разкъсване или силно износване, телените четки за разхлабени или начупени нишки. Ако изпуснете електроинструмента или принадлежността, проверете за повреда или монтирайте неповреден аксесоар. След сте проверили и монтирали аксесоарът, застанете извън зоната на въртене на машината и оставете електроинструмента да работи с максимални обороти на празен ход в продължение на една минута. Обикновено това време е достатъчно за повредени консумативи да се счупят.

h) Носете лични предпазни средства. В зависимост от конкретния случай, използвайте предпазен щит за лицето или защитни очила. Ако е необходимо, използвайте прахозащитна маска, средства за защита за слуха, защитни ръкавици или специална престилка, която да задържа малките частици от полировъчната или почистващата принадлежност или обработвания детайл. Средствата за защита на очите трябва да предпазват от възникналите при различните операции хвърчащи отломки. Прахозащитните и газозащитните маски трябва да филтрират отделяните при работа частици. Продължителното излагане на силен шум може да предизвика загуба на слуха.

i) Дръжте страничните наблюдатели на безопасно разстояние от зоната на работа. Всяко лице, намиращо се в зоната на работа, трябва да носи лични предпазни средства. Възможно е хвърчащи отломки от обработвания детайл или от счупен консуматив да предизвикат нараняване и извън границите на непосредствената зона на работа.

- Не упражнявайте страничен натиск за спиране въртенето на диска след изключване на машината.
- Машината да се води срещу детайла само във включено състояние.

к) Дръжте хранващия кабел извън обсега на действие на въртящата се принадлежност. Ако изгубите контрол над електроинструмента, хранващият кабел може да бъде срязан или да увлече дланта или ръката в обсега на въртящия се инструмент.

l) Никога не оставяйте електроинструмента преди движещите му части да са напълно спрели да се въртят. Въртящат консуматив може да захване обработвания материал и да загубите контрол над електроинструмента.

m) Не оставяйте електроинструмента да работи, докато го носите. Случаен допир на въртящата се принадлежност до облеклото може го захване и тя да нарани тялото.

n) Почиствайте редовно вентилационните отвори на електроинструмента. Вентилаторът на електродвигателя засмуква прах в корпуса, а прекомерното натрупване на метален прах или други видове прах може да предизвика опасност за поражение от електрически ток.

o) Не използвайте електроинструмента в близост до горими материали. Искрите могат да възпламенят тези материали.

p) Не използвайте консумативи, работата с които изисква течни охлаждащи средства. Използването на вода или други течни охлаждащи средства може да доведе до поражение или удар от електрически ток.

- Машината може да се ползва само при сухо полиране.
- Електроинструментът трябва да се използва само по предназначение. Всякаква друга употреба, различаваща се от описаната в тази инструкция, ще се счита за неправилна употреба. Отговорността за всякаква повреда или нараняване, произтичащи от неправилна употреба, ще се носи от потребителя, а не от производителя.

- Производителят не носи отговорност за извършени от потребителя промени върху електроинструмента или за повреди, предизвикани от подобни промени.
- При работа в запрашена среда вентилационните отвори на машината трябва да се поддържат чисти. Ако се наложи да бъдат почиствани от прах, първо изключете захранването и използвайте неметални предмети за почистването на праха, като внимавате да не повредите вътрешните детайли на машината. Електроинструментът ще прегрее при намалено охлаждане в следствие на запрашените вентилационни отвори.

Други указания за безопасност за всички операции

Откат (**обратен удар**) и свързаните с него указания за безопасност

Откат е внезапната реакция вследствие на вкливане или блокиране на принадлежност, например диск, телена четка и т.н. Вкливането или блокирането води до внезапно спиране на въртенето на принадлежността, което от своя страна изтласква неконтролируемия електроинструмент в посока обратна на посоката на въртене на работния инструмент в точката на закливане. Откатът е резултат от неправилна употреба и/или неправилна експлоатация или условия на работа с електроинструмента и може да се предотврати чрез описаните по-долу под-ходящи предпазни мерки.

a) Дръжте здраво електроинструмента, заемете подходяща стойка и поставете ръцете си така, че да можете да овладеете силата на отката. Винаги използвайте допълнителната ръкохватка, ако електроинструментът е снабден с такава, за да имате възможно най-голям контрол над силата на отката или реактивния момент при пускане.

b) Никога не поставяйте ръцете си в близост до въртящата се принадлежност. Принадлежността може да отскочи върху ръката ви.

c) Не заставайте в областта, в която електроинструментът би се придвижил при откат. Откатът задвижва електроинструмента в посока, противоположна на движението на диска или четката, в мястото на блокиране.

d) Когато обработвате ъгли, остри ръбове и др., работете с повишено внимание. Не позволявайте принадлежността да отскача или да блокира в детайла. При обработката на ъгли и остри ръбове има вероятност въртящата се принадлежност да се заклини, с което да предизвика загуба на контрол или откат.

Специални указания за безопасност при полиране:

a) Не допускайте разхлабени части на калъфа от вълна или на закрепващия шнур да се въртят свободно. Подпъхнете в калъфа или затегнете свободните краища на закрепващия шнур. Разхлабените въртящи шнурове за закрепване могат да се заплетат в пръстите ви или да се закачат за детайла.

Специфични указания за безопасност при шлифоване с шкурка

a) Не използвайте твърде големи листове шкурка, спазвайте указанията на производителя за размерите на шкурката. Лист шкурка, който се подава извън еластичния диск, е подложен на опасност от разкъсване и може да предизвика блокиране, скъсване на шкурката или откат.

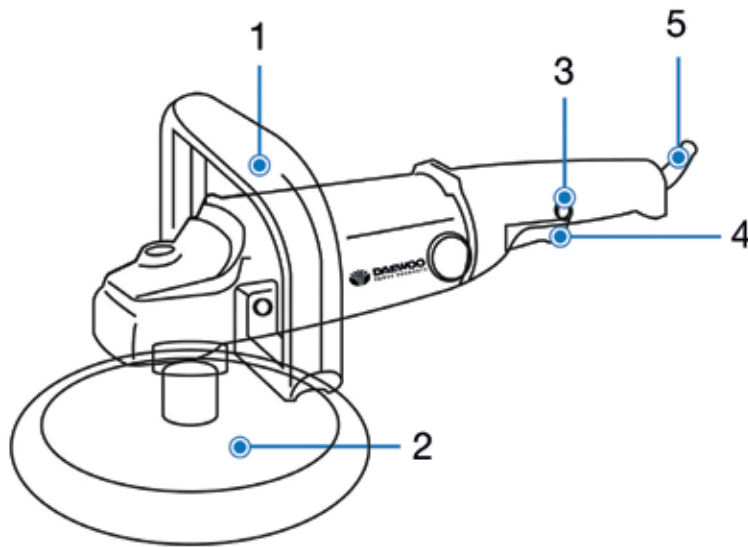
Специфични указания за безопасност при работа с телени четки:

a) Имайте предвид, че и при нормална работа от телената четка падат телени нишки. Не претоварвайте нишките като притискате четката твърде силно. Излитащите телени нишки лесно проникват през тънко облекло и/или през кожата.

b) Ако при работа с телена четка се препоръчва използването на предпазител, не допускайте предпазителят и дисковата или чашкообразна телена четка да се допират. Дисковите или чашкообразни телени четки могат да увеличат диаметъра си под въздействието на натиска при работа и центробежните сили.

2. ИНСТРУКЦИИ ЗА РАБОТА

Описание на машината



Преди да започнете да работите с електроинструмента, запознайте се с всички оперативни особености и условия за безопасност. Използвайте електроинструмента и аксесоарите му само по предназначение. Всяко друго приложение е изрично забранено.

1. Ръкохватка затворен тип
2. Диск
3. Бутон за застопоряване на Старт/Стоп бутона
4. Старт/Стоп бутон
5. Кабел

Приложение

Със скорост на празен ход от 1000 до 3000 грт и гъвкав шлайфаш диск и основа от типа ST180 полирмашината е универсален уред за полиране на повърхности от дърво, метал, камък, пластмаса, боя и лакови покрития. Може да се използва и за почистване и премахване на ръжда ползвайки специални за целта дискове.

Разопаковане

В съответствие с общоприетите технологии на едросерийно производство е малко вероятно Вашият електроинструмент да бъде неизправен или някоя от частите му да липсва. Ако забележите, че нещо не е наред, не работете с електроинструмента, докато повредената част не бъде заменена или неизправността не бъде отстранена. Неспазването на тази препоръка може да доведе до сериозна трудова злополука.

Сглобяване на машината

Полировъчната машина се доставя опакована и сглобена, с изключение на работния инструмент, консумативите и допълнителните ръкохватки.

Преди да започнете работа

Проверете дали напрежението на електрическата мрежа отговаря на това, означено върху табелката с технически данни на електроинструмента.

Проверете в какво положение се намира прекъсвачът. Електроинструментът трябва да се присъединява и отделя от захранващата мрежа само при изключен прекъсвач. Ако поставите щепсела в контакт докато прекъсвачът е във включено положение, електроинструментът веднага ще се задейства, което е предпоставка за злополука.

Убедете се в изправността на захранващия кабел и щепсел. Ако захранващият кабел е повреден, замяната трябва да се извърши от производителя или от негов сервизен специалист, за да се избегнат опасностите от замяната. Ако зоната на работа е отдалечена от източника на захранване, използвайте колкото е възможно по-къс удължител с подходящо сечение.

Проверете дали допълнителната ръкохватка е правилно поставена и надеждно затегната.

3. СПЕЦИФИКАЦИИ

Мощност	1400 W
Напрежение	220 V
Честота	50-60 Hz
Обороти на празен ход	1000-3300 rpm
Размер на диска mm	180 mm
Измерени стойности на звука (EN 60745)	
Звуково налягане	LpA: 86 dB(A) KpA: 3 dB
Звукова мощност	LwA: 97 dB(A) KwA: 3 dB
Ниво на генерирани вибрации (EN 60745)	Ah,P = 3,51 m/s ² K = 1,5 m/s ²

Почистване и поддръжка

Изключете машината от електрозахранването преди да предприемете каквито и да било операции по почистване и поддръжка. Пазете чисти вентилационните отвори на машината. Редовно почиствайте със сгъстен въздух двигателя на машината (след около 150 работни часа). За ваша собствена безопасност, ако има повреден кабел, веднага го подменете в оторизиран сервиз. Ако при ремонта двойно изолираният ви кабел е сменен, не използвайте трета връзка за заземяване.

Карбонови четки

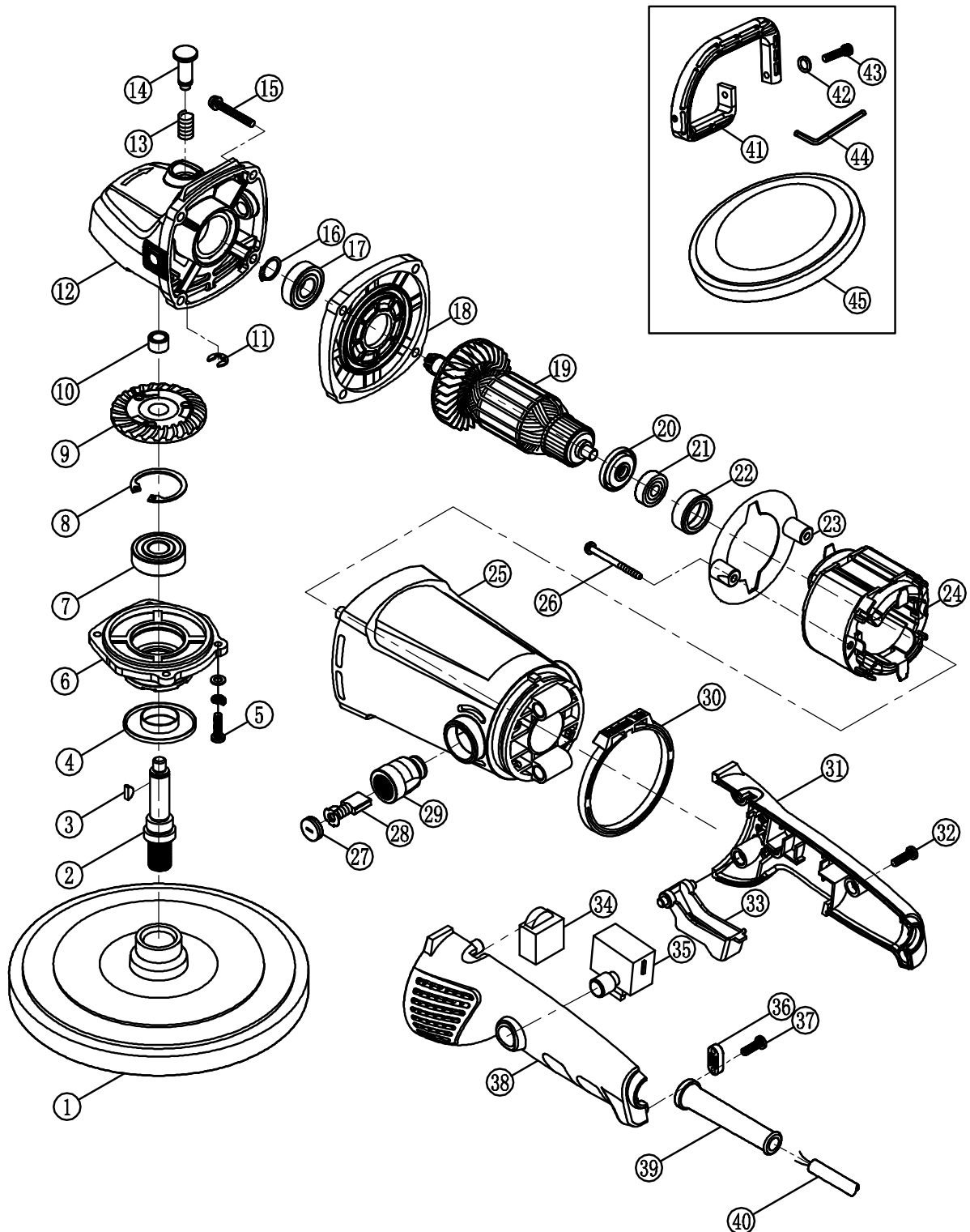
Подменяйте четките, когато се износят до около 10mm дължина (минимум). Използвайте само части, препоръчани от производителя. За да смените четките, извадете четкодържателя и почистете със суха четка. Уверете се, че новите четки се движат свободно.

Сглобяване на четкодържателя

Поставете четкодържателя и завинтете: повдигнете пружината и поставете четката. Завинтете. Поставете капчката и завинтете. Оставете машината да работи на празен ход с новите четки за 15 минути. Никога не включвайте машината в контакта преди да сте поставили капчката. Подновявайте смазочното масло на лагерите на всяка втора смяна на четки. Оторизиран сервиз ще свърши това за вас бързо и надеждно.

4. СХЕМА И СПИСКЪН НА РЕЗЕРВНИТЕ ЧАСТИ

Списък на резервните части



№.	Описание	№.	Описание
1	Полир плоча	24	Статор
2	Шпиндел	25	Корпус
3	Шпонка 4*13	26	Винт ST4.2*70
4	Прахозащитна капачка	27	Капачка на четкодържателя
5	Винт M5*16	28	Карбонова четка
6	Капак на редуктора	29	Четкодържател
7	Лагер 6201-RS	30	Орнамент
8	Зегерка Ф32	31	Ръкохватка дясна
9	Зъбно колело-корона	32	Винт BT4.2*16
10	Втулков лагер	33	Спусък
11	Зегерка Ф6	34	Регулатор на оборотите
12	Редукторна глава	35	Пусков ключ
13	Пружина	36	Щипка на кабела
14	Блокиращ щифт	37	Винт BT4.2*14
15	Винт ST4.8*30	38	Ръкохватка лява
16	Зегерка	39	Кабелна муфа
17	Лагер 6001	40	Захранващ кабел
18	Междинен капак	41	Допълнителна ръкохватка
19	Ротор	42	Шайба Ф10
20	Предпазна капачка	43	Болт M10*20
21	Лагер 608	44	Ключ шестостен
22	Лагерен тампон	45	Полираща гъба
23	Въздуховод		

5. Информация за сервизните центрове в страната

Моля сканирайте QR кода, за да получите информация за сервизните центрове. След като отидете на страницата, от падащото меню изберете най-близкия до Вас сервиз. На картата ще може да видите неговото местоположение.



6. ДЕКЛАРАЦИЯ ЗА СЪОТВЕТСТВИЕ



CE DECLARATION OF CONFORMITY / ЕС ДЕКЛАРАЦИЯ ЗА СЪОТВЕТСТВИЕ

(EN) Car polisher 1400W, 180mm

MODELS: DACP1400 /TD42180/

We GBR Corp. LTD, Room 1002, 10/F., David House,. 8-20 Nanking Street, Jordan, Kowloon, Hong Kong, China, declare under our sole responsibility that this product is in conformity and accordance with the following standards and regulations. The undersigned is responsible for the compilation of technical documentation.

(BG) Полираща машина 1400w, 180mm

МОДЕЛИ: DACP1400 /TD42180/

Ние, GBR Corp. LTD, Room 1002, 10/F., David House,. 8-20 Nanking Street, Jordan, Kowloon, Hong Kong, China, декларираме на собствена отговорност, че този продукт е в съответствие с изброените по-долу стандарти и разпоредби.

Долуподписаният е отговорен за съставянето на техническа документация.

Harmonized standards / Хармонизирани стандарти

EN 60745-1:2009+A11:2010

EN 60745-2-3:2011+A2:2013+A11:2014+A12:2014+A13:2015

EK9-BE-88:2014

EN55014-1:2006/+A1:2009/+A2:2011

EN55014-2:2015

EN61000-3-2:2014

EN61000-3-3:2013

EU Directives/Директиви:

-EC Council Directive 2006/42/EC – Machinery/ Директива за машини

-EMC Directive 2014/30/EU – Електромагнитна съвместимост

Signature and stamp on undersigned responsible:

Date and place:



August, 2020
Hong Kong

GENERAL DISTRIBUTION

Гаранционна карта

Моторни и електроинструменти
Дженерал Дистрибушън АД

Купува (име и фамилия/наименование на фирма и ЕИК).....

Адрес: Тел:

Тип на машината:

Модел:

Сериен № на машината*: Арт.№:

Сериен № на батерията*: Арт.№:

Сериен № на зарядна станция*: Арт.№:

Фактура №:

Магазин /търговец/, от който е закупена стоката

Адрес:

Дата на покупката: Подпис и печат на търговеца:

СЕРВИЗЕН КАРТОН (попълва се от оторизиран от производителя сервиз)

Приемен протокол		Дата на приемане	Описание на дефекта / Извършен ремонт	Дата на предаване	Подпис

Купувачът има възможност да предяви търговската гаранция, както и да предаде машина за ремонт на следните места:

- Търговските обекти на търговеца, от който е закупена стоката
- Оторизираният сервизен център в населеното място, в което се намира (ако има такъв)
- Оторизираните пунктовете за приемане на машини в страната

Централен гаранционен сервиз на Дженерал Дистрибушън АД:
София, бул. Цариградско шосе № 361, тел.: 0893 383 798

Пунктове за приемане на гаранционни машини в страната:

- **Бургас:** ул. Крайезерна №1,
- **Варна:** ул. Атанас Москов №3, тел.: 052/575400
- **Пловдив:** Източен околовръстен път / ул. Христо Ботев, Община Марица, тел: 032/946065
- **Русе:** бул. Трети март 42, тел: 082/870104
- **Стара Загора:** бул. Патриарх Евтимий 37, тел: 042/600699
- **Велико Търново:** 5000 местност Маринкини мостчета, тел: 062/690003
- **Плевен:** ул. Гренадирска 90, тел.: 064/600082

* Правото на гаранционен сервиз е единствено за машината с посочения в картата сериен номер.

ГАРАНЦИОННИ УСЛОВИЯ

Моторните, пневматичните и електроинструментите, предлагани от Дженерал Дистрибушън АД /Дружеството/, са инструменти и машини, предназначени за домашна и хоби употреба, конструирани и произведени съгласно действащите нормативни директиви и стандарти за съответствие на Европейския съюз, като са изпълнени изискванията за безопасност. Търговската гаранция за машините и пневматичните инструменти е 24 месеца от датата на покупката за лица, които имат качеството потребители по смисъла на § 6 т. 6 от Закона за предоставяне на цифрово съдържание и цифрови услуги и за продажба на стоки, а за всички останали купувачи търговската гаранция е валидна 12 /дванадесет/ месеца от датата на покупката. Търговската гаранция за батерии и зарядни станции за всички купувачи е 6 месеца от датата на покупката. Търговската гаранция може да бъде предявена на територията на Р.България, в посочените по-горе пунктове на Дженерал Дистрибушън АД или в търговските обекти на търговеца /магазина/, от който е закупена машината. За предявяване на рекламация купувачът е необходимо да представи: коректно попълнена документация за закупената машина; попълнена гаранция – задължителни атрибути по гаранционната карта са сериен номер на машината, подпис и печат на търговеца, продал машината, подпис от страна на купувача, че е запознат с гаранционните условия и фискален касов бон или фактура, удостоверяваща датата на покупката.

За рекламация и ремонт се приемат само добре почистени машини.

Гаранцията покрива производствени дефекти в изработката или в материала и е валидна при условие, че машината е ползвана единствено според нейното предназначение, в точно съответствие с инструкциите на производителя за експлоатация и поддръжка. Купувачът е задължен да се информира за изискванията на производителя, посочени в инструкцията на последния, придружаваща стоката при покупката. В случай, че по каквато и да е причина не разполагате с инструкцията за експлоатация и поддръжка /дори и да сте я загубили/, свържете се с нас на посочените по-горе телефони и/или адреси, за да ви я предоставим повторно!

При основателна рекламация за гаранционна повреда Дженерал Дистрибушън АД ще извърши ремонт до един месец от предаване на машината за рекламация. По преценка на дружеството, при невъзможност за отстраняване на дефекта, продукта може да бъде заменен с нов. При изчерпана наличност, Дженерал Дистрибушън АД уведомява Купувача и при негово съгласие го заменя с подобен или възстановява заплатената сума. Търговската гаранция е валидна съобразно условията, посочени в нея, като изпълнението на поетите от Дженерал Дистрибушън АД задължения по търговската гаранция не е свързано с разходи за потребителя. Електроинструментите трябва да се използват само по предназначение в съответствие с инструкцията за експлоатация и при съблюдаване на мерките за безопасност, описани в инструкцията. Всички машини изискват периодична проверка и подходяща поддръжка. Моля, информирайте се своевременно за предписанията на производителя в Инструкцията за експлоатация и поддръжка на машината!

ГАРАНЦИЯТА НЕ ПОКРИВА:

- Цялостните повреди на инструментите, причинени от природни бедствия, наводнения, земетресения, пожари и т.н.;
- Износване на цветното покритие на инструментите;
- Стопяеми електрически предпазители и крушки;
- Ръчен стартерен механизъм и ел. свещ;
- Части и консумативи, които подлежат на износване, причинено от ползването, в това число, но не само: грес и масло, четки, водачи, опорни ролки, задвижващи ремъци, гъвкав вал с жило и др.;
- Допълнителни аксесоари и консумативи в това число, но не само: ръкохватки, кутии, свредла, дискове за рязане, секачи, ножове, вериги, шкурки, ограничители, полир-шайби, патронници, макарата за корда и самата корда за косачки и др.;
- Механични повреди по корпуса на изделието или декоративните елементи по него, предпазители за очи, предпазители за режещи инструменти, гумирани плочи, закопчалки, линеали, захранващ кабел и щепсел.

ОТПАДАНЕ НА ГАРАНЦИЯ

Дженерал Дистрибушън АД има правото да откаже безплатен гаранционен сервиз в случай, че:

- Е правен опит за неоторизирана сервизна намеса в неупълномощена сервизна база;
- Идентификационния етикет на изделието е заличен или изцяло липсва такъв;
- Не е попълнен сериен номер на машината в гаранционната карта;
- Несъответстващ сериен номер на машината с попълнения в гаранционната карта;
- Повредите са причинени в следствие на небрежно боравене с изделието;
- Повреда на ротор или статор, изразяваща се в слепване между тях, в следствие на стопяване на изолациите, причинено от продължително претоварване;
- Повреди на ротор /потъмняла намотка/ - получава се при включване на консуматори, по-мощни от указаните в инструкцията;
- Повреда на ротор или статор, причинена от претоварване или нарушена вентилация, изразяваща се в равномерно потъмняване на колектора и намотките;
- Механични повреди, повреди от изпускане, или от злоумишлени действия на трети лица;
- При неспазване на изискванията на производителя относно правилното съотношение на масло и гориво;

** Правото на гаранционен сервиз е единствено за машината с посочения в картата сериен номер*

- Захранващият кабел на машината е удължаван или подменян от купувача;
- Липсват защитни дискове, опорни плотове или други компоненти, които са част от конструкцията на инструмента и са предназначени за осигуряването на безопасната му и/или правилна експлоатация;
- Износване на лагери, поради претоварване или продължителна работа;
- Повредата е причинена от претоварване или липса на вентилация и недостатъчно смазване на движещите се компоненти;
- Блокирало бутало в цилиндъра /залепени сегменти/, износени лагери и семеринги на коляновия вал, следствие на недостатъчно смазване или работа с блокирана спирачка;
- Запушена горивна система;
- Натрупан нагар, загуба на центровка, повредена ел. свещ – получава се при предозирване на маслото при двутактовите мотори, липса на масло за режещата верига или изхабена верига;
- Повредено центробежно колело и/или спирачка /променен цвят/ - дължи се на работа с блокирана спирачка;
- Машината не е ползвана по предназначение, в съответствие с инструкцията за експлоатация или при съблюдаване на мерките за безопасност, описани в инструкцията;
- Машината е използвана за каквито и да е комерсиални цели, различни от домашна употреба;
- Когато повредата е настъпила вследствие на попадане на външно тяло (течности, монети, прах в голямо количество, насекоми, гризачи и др.), под въздействието на агресивна външна среда, при експлоатация в помещение с отрицателни температури или не са полагани елементарни грижи за изделието;
- Когато дефекта е вследствие на сътресения, удари, колебания в напрежението, механични или електрически претоварвания;
- Не са извършвани периодични проверки или подходяща поддръжка за машината, съобразно инструкцията за експлоатация;

Използването на хоби техника за професионални цели води до сериозно претоварване на машината и е основание за отказ от гаранционно обслужване.

Сервизите не носят отговорност за непотърсени в рамките на едномесечен срок машини!

Дефектуралите елементи ще бъдат взети за отчет от сервизния работник!

Независимо от търговската гаранция, продавачът носи отговорност за липса на съответствие на стоките, цифровото съдържание и цифровите услуги, съгласно закона. При несъответствие на стоките, потребителят - по смисъла на § 6 т.б от Закона за предоставяне на цифрово съдържание и цифрови услуги и продажба на стоки („ЗПЦЦУПС“) - има правни средства за защита срещу продавача, които не са свързани с разходи за него, по силата на закона. Настоящата гаранция не засяга средствата за защита на потребителя, произтичащи от разпоредбите на чл.33-37 от ЗПЦЦУПС:

Чл. 33. (1) Когато стоките не отговарят на индивидуалните изисквания за съответствие с договора, на обективните изисквания за съответствие и на изискванията за монтиране или инсталиране на стоките, потребителят има право:

1. да предяви рекламация, като поиска от продавача да приведе стоката в съответствие;
2. да получи пропорционално намаляване на цената;
3. да развали договора.

(2) В случаите по ал. 1, т. 1 потребителят може да избере между ремонт или замяна на стоката, освен ако това се окаже невъзможно или би довело до непропорционално големи разходи за продавача, като се вземат предвид всички обстоятелства към конкретния случай, включително:

1. стойността, която би имала стоката, ако нямаше липса на съответствие;
2. значимостта на несъответствието, и
3. възможността да бъде предоставено другото средство за защита на потребителя без значително неудобство за потребителя.

(3) Продавачът може да откаже да приведе стоката в съответствие, ако ремонтът и замяната са невъзможни или ако биха довели до непропорционално големи разходи за него, като се вземат предвид всички обстоятелства, включително тези по ал. 2, т. 1 и 2.

(4) Потребителят има право на пропорционално намаляване на цената или да развали договора за продажба в следните случаи:

1. продавачът не е извършил ремонт или замяна на стоката съгласно чл. 34, ал. 1 и 2 или, когато е приложимо, не е извършил ремонт или замяна съгласно чл. 34, ал. 3 и ал. 4 или продавачът е отказал да приведе стоката в съответствие съгласно ал. 3;
2. появи се несъответствие въпреки предприетите от продавача действия за привеждане на стоката в съответствие; при несъответствие на стоки с дълготрайна употреба и на стоки, съдържащи цифрови елементи, продавачът има право да направи втори опит за привеждане на стоката в съответствие в рамките на срока на гаранцията по чл. 31;
3. несъответствието е толкова сериозно, че оправдава незабавно намаляване на цената или разваляне на договора за продажба, или
4. продавачът е заявил или от обстоятелствата е ясно, че продавачът няма да приведе стоката в съответствие в разумен срок или без значително неудобство за потребителя.

(5) Потребителят няма право да развали договора, ако несъответствието е незначително. Тежестта на доказване за това дали несъответствието е незначително се носи от продавача.

(6) Потребителят има право да откаже плащането на оставаща част от цената или на част от цената, докато продавачът не изпълни своите задължения за привеждане на стоката в съответствие.

Чл. 34. (1) Ремонтът или замяната на стоките се извършва безплатно в рамките на разумен срок, считано от уведомяването на продавача от потребителя за несъответствието и без значително неудобство за потребителя, като се вземат предвид естеството на стоките и целта, за която са били необходими на потребителя.

(2) За стоки, различни от стоките, съдържащи цифрови елементи, ремонтът или замяната на стоките се извършва безплатно в рамките на един месец, считано от уведомяването на продавача от потребителя за несъответствието и без значително неудобство за потребителя, като се вземат предвид естеството на стоките и целта, за която са били необходими на потребителя.

(3) Когато несъответствието се отстранява чрез ремонт или замяна на стоките, потребителят предоставя стоките на разположение на продавача. При замяна на стоките продавачът взема заменените стоки обратно от потребителя за своя сметка.

(4) Когато извършването на ремонт изисква демонтирането на стоките, които са били инсталирани съобразно тяхното естество и цел, преди да се появи несъответствието, или когато тези стоки трябва да бъдат заменени, задължението на продавача да ремонтира или да замени стоките включва демонтирането на стоките, които не съответстват, и инсталирането на заместващите стоки или на ремонтираните стоки, или поемане на разходите за демонтиране и инсталиране на стоките.

(5) Потребителят не дължи заплащане за обичайната употреба на заменените стоки за времето преди тяхната замяна.

Чл. 35. Намалването на цената е пропорционално на разликата между стойността на получените от потребителя стоки и стойността, която биха имали стоките, ако нямаше липса на съответствие.

Чл. 36. (1) Потребителят упражнява правото си да развали договора чрез заявление до продавача, с което го уведомява за решението си да развали договора за продажба.

(2) Когато несъответствието се отнася само за някои от стоките, доставени съгласно договора за продажба, и е налице основание за разваляне на договора съгласно чл. 33, потребителят има право да развали договора за продажба само по отношение на тези стоки, които не съответстват, както и по отношение на всички други стоки, които е придобил заедно със стоките, които не съответстват, ако не може разумно да се очаква, че потребителят ще се съгласи да запази само стоките, които съответстват.

(3) Когато потребителят развали договора за продажба изцяло или частично само по отношение на някои от доставените съгласно договора за продажба стоки, потребителят връща тези стоки на продавача без неоправдано забавяне и не по-късно от 14 дни, считано от датата, на която потребителят е уведомил продавача за решението си да развали договора за продажба. Крайният срок се смята за спазен, ако потребителят е върнал или изпратил стоките обратно на продавача преди изтичането на 14-дневния срок. Всички разходи за връщане на стоките, в т.ч. експедиране на стоките, са за сметка на продавача.

(4) Продавачът възстановява на потребителя заплатената цена за стоките след тяхното получаване или при представяне на доказателство от потребителя за тяхното изпращане на продавача. Продавачът е длъжен да възстанови получените суми, като използва същото платежно средство, използвано от потребителя при първоначалната трансакция, освен ако потребителят е изразил изричното си съгласие за използване на друго платежно средство и при условие че това не е свързано с разходи за потребителя.

Чл. 37. (1) Потребителят може да упражни правата си по този раздел, както следва:

1. за стоки, различни от стоки, съдържащи цифрови елементи, в срок до две години, считано от доставянето на стоката;

2. за стоки, съдържащи цифрови елементи, когато договорът за продажба предвижда еднократно предоставяне на цифрово съдържание или цифрова услуга, независимо от това дали несъответствието се дължи на физическите или цифровите елементи на стоката, в срок до две години, считано от доставянето на стоката и предоставянето на цифровото съдържание или цифровата услуга или в рамките на периода от време, посочен в чл. 31, ал. 1 и 2, без да се възпрепятства прилагането на чл. 28, ал. 3, т. 1;

3. за стоки, съдържащи цифрови елементи, когато договорът за продажба предвижда непрекъснато предоставяне на цифрово съдържание или цифрова услуга за определен период от време, независимо от това дали несъответствието се дължи на физическите или цифровите елементи на стоката, в срок до две години, считано от доставянето на стоката и от започването на непрекъснато предоставяне на цифровото съдържание или цифровата услуга;

4. за стоки, съдържащи цифрови елементи, когато договорът за продажба предвижда непрекъснато предоставяне на цифрово съдържание или цифрова услуга за период, по-дълъг от две години, и несъответствието се дължи на цифровите елементи на стоката, потребителят може да упражни правата си по този раздел в рамките на срока на действие на договора.

(2) Срокът по ал. 1 спира да тече през времето, необходимо за извършване на ремонт или замяна на стоката.

(3) Упражняването на правото на потребителя по ал. 1 не е обвързано с други срокове за предявяване на иск, различни от тези по ал. 1.

В съответствие с изискванията на Общия регламент за защита на личните данни 679/2016, Дженерал Дистрибушън АД обработва следните лични данни на своите клиенти: име и фамилия, адрес, електронна поща и телефонен номер, с цел управление на гаранционни случаи на пуснатите на пазара стоки. Нашата политика за защита на личните данни, съдържаща подробна информация за това как използваме и защитаваме вашите лични данни, както и правата ви в това отношение, е налична онлайн на <https://generaldistribution.bg/bg/zashchita-na-lichnitie-danni>.

Дженерал Дистрибушън АД си запазва правото да променя условията на настоящата търговска гаранция с цел съобразяването ѝ с действащите законови разпоредби, в случай, че последните бъдат променени в периода от опаковане на стоката с настоящата гаранция до продажбата ѝ. Актуалната търговска гаранция за закупената стока можете да откриете на електронен адрес - <https://generaldistribution.bg/bg/news-view/nova-gharantsionna-karta>.

* Правото на гаранционен сервиз е единствено за машината с посочения в картата сериен номер.



DAEWOO
POWER PRODUCTS

ВНОСИТЕЛ:
ДЖЕНЕРАЛ ДИСТРИБЮШЪН АД
1784 СОФИЯ, МЛАДОСТ 1, БУЛ. АНДРЕЙ ЛЯПЧЕВ 51
ТЕЛ.: +359 2 81 77 600, ФАКС: +359 2 81 77 601

www.daewoopower.bg