

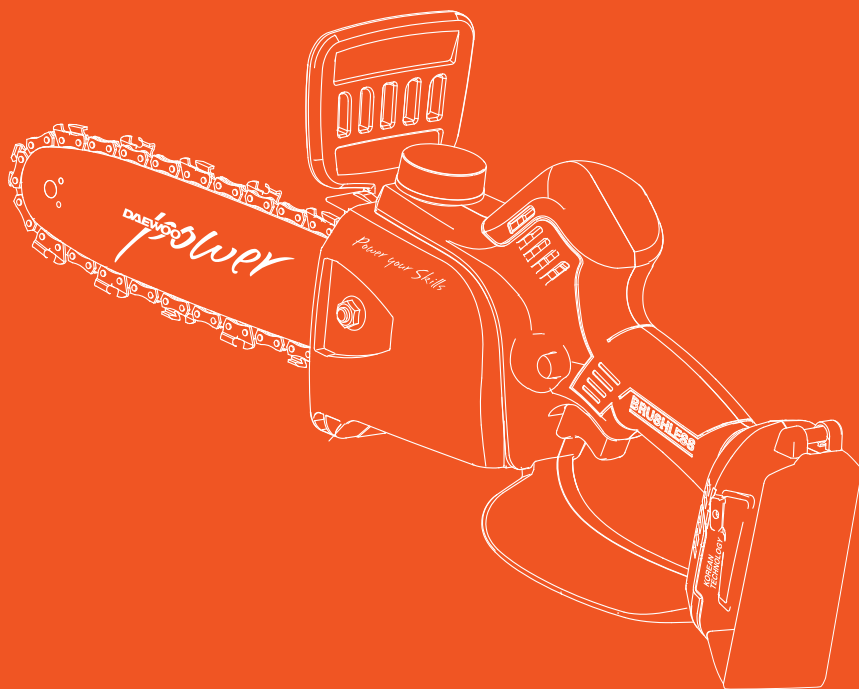


DAEWOO

POWER PRODUCTS

DALMCH18-8B

LITHIUM MINI CHAIN SAW / Трион мини акумулаторен безчетков 8",
"UNI-BAT" 20V LI-ION



USER'S MANUAL

ОРИГИНАЛНА ИНСТРУКЦИЯ ЗА ЕКСПЛОАТАЦИЯ

Manufactured under license of Daewoo International Corporation, Korea
Произведено по лиценз на Daewoo International Corporation, Korea

1 BATTERY FOR ALL LITHIUM SERIES



1 БАТЕРИЯ ЗА ЦЯЛАТА ЛИТНИЕВО-ЙОННА СЕРИЯ
"U-FORCE"

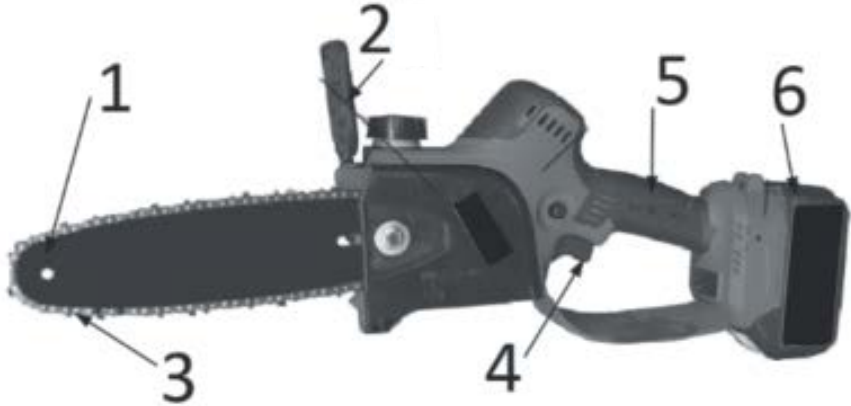
INDEX

1. FUNCTION DESCRIPTION.....	4
2. OPERATING INSTRUCTION	4
3. CONTAINS ITEMS	6
4. CHARING THE BATTERY	6
5. OPERATING INSTRUCTIONS	7
6. STORAGE	8
7. TECHNICAL SPECIFICATIONS	9
8. EXPLODED VIEW AND SPARE PART LIST	17
9. DECLARATION OF CONFORMITY	19
10. WARRANTY	20

IMPORTANT NOTICE: Please pay attention that if you have some product from our UNI-BAT series it is not necessary to buy again charger and battery. Please note that it is necessary to add 4Ah battery to this lawn mower to ensure its safety and good work.

All images shown are for reference purpose only. Actual product may vary.

1. FUNCTION DESCRIPTION



1. One-piece guide plate
2. Chain stop
3. High hardness chain
4. Switch
5. Non-slip handle
6. Battery

Loosen the nut counter clockwise and remove the side cover.

2. OPERATING INSTRUCTION

1. Remove chain

How to remove chain, loosen compression button, remove the side cover. After remove the side cover as picture, remove the guide directly

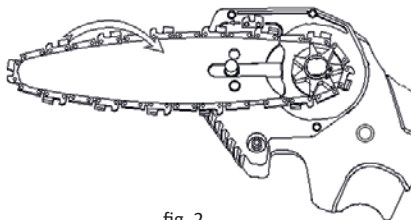


fig. 2

2. Install the chine guide

First load the chain into the guide plate, and the middle guide tooth just sticks into the guide plate guide slot. Note: the chain blade should be forward.

NOTE: The charging chainsaw has a device to adjust the tensioning of the chain (described in p.3). When installing the guide plate, make sure that the adjusting block gets stuck into the positioning adjusting hole at the end of the guide plate!

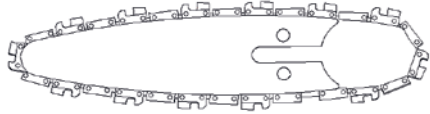


fig. 3

Put the chain into the guide plate.

Note the direction of the cutting teeth.

Align the pin hole and install the reverse hole and chain.

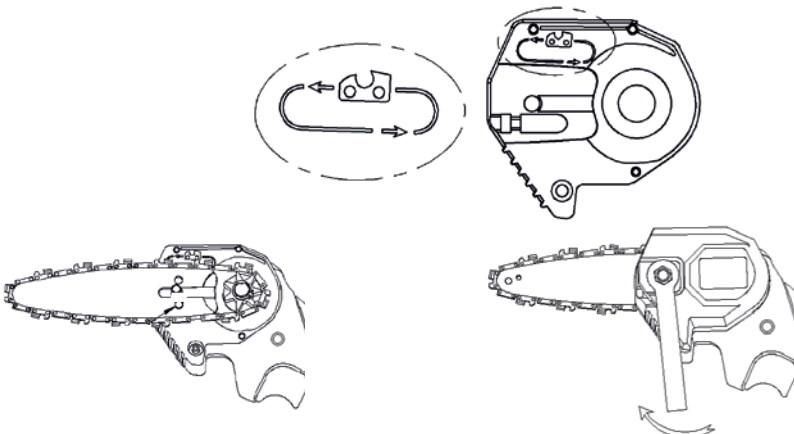


fig. 4

Intall the side cover and tighten the screw nut.

3. How to adjust the tightness of the chain?

The adjustment standard is to lift the chain in the middle of the guide plate by hand and expose 1-3 middle guide links.

Loosen the compression nut.

As shown in the picture, twisted the adjusting screw clockwise to tension the chain, counterclockwise is for loosening (fig.6A).

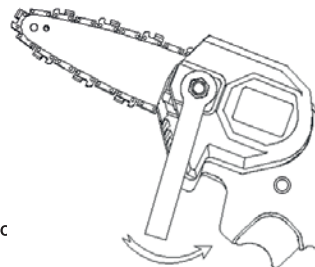
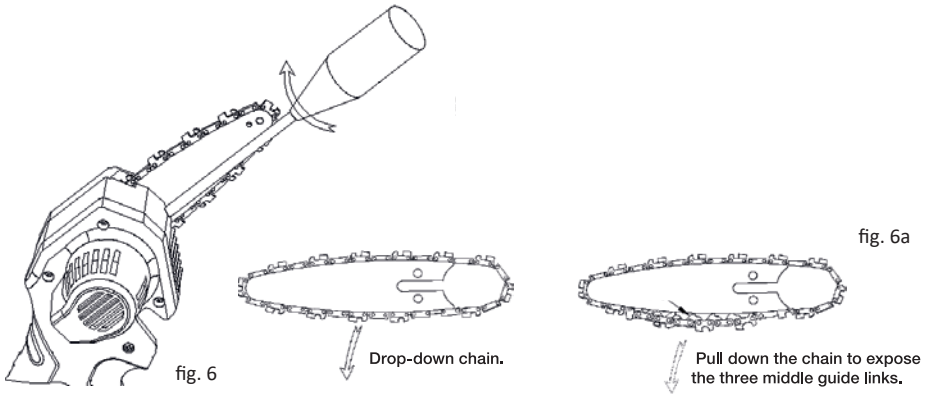


fig. 5



The chain tightness is shown as below.

NOTE: 1-3 middle guide links are exposed in the pull-down chain.

The new chain will be stretched in the early stage of use. Please check and adjust to the appropriate tension frequently, because the loose chain is easy to derail, which may lead to rapid wear of the chain and guide plate.

The chain must be stuck to the sprocket. After installation, please check it again.

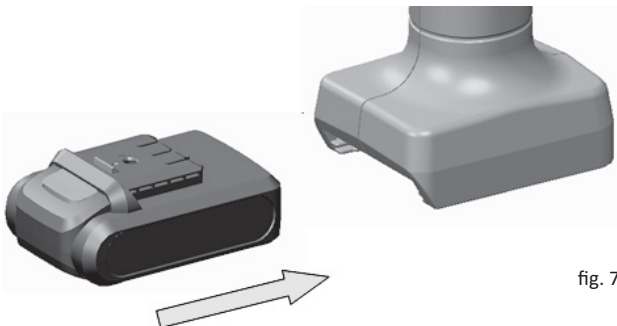
3. CONTAINS ITEMS

Say carefully open the package, check whether the components are all:

1. Lithium mini chainsaw.
2. Instruction manual and warranty card.
3. Chain
4. Screwdriver
5. Gear wrench

4. CHARGING THE BATTERY

Do not expose the battery to extreme conditions such as high temperature or shock. Otherwise, it will cause personal injury due to the leakage of the electrolytic solution.



- Before charging, check that the surface of the battery is clean and dry.
- Before delivery, the battery of this product is not fully charged. Therefore, before the first use, it must be sufficient electricity.
- Do not charge the battery for long periods of time, and do not run out of all the power in the soap tank, otherwise it will damage the battery.
- The Essential Security Department does not include failure due to incorrect use.
- If the battery with sufficient electricity is significantly shorter, it must be replaced if the battery is exhausted.
- The user can only use the battery pack manufactured by the original equipment operated by the customer center.

Always keep in mind applicable safety instructions and protection requirements and environmental information



Button press and pull out the battery pack.

fig. 8

- 1) Check that the switch is in off position.
- 2) Connect the charger to the corresponding connector for the battery pack.
- 3) Make sure the power is consistent with the rated values on the charger and adapter.
- 4) When the red light is on the charger, it indicates that the battery is charging, and the green light indicates that the charge is completed. The average charge time is 2 hours.
- 5) When charging is complete, drive the connector from the connector and battery connection. **depends from your battery capacity.**
- 6) The battery is used to ensure that it is recharged at least once every three months.

5. OPERATING INSTRUCTIONS

Please wear suitable clothing and work gloves when using this parent. Before each use, make sure the belt is running normally. start/off switch and safety switch must be available for normal use. When loosening the start switch, the power must be turned off. If the switch is damaged, stop using the device. Make sure the voltage of the power supply is consistent with the voltage on the nameplate. The risk of injury can be reduced by wearing protective devices and ensuring that the devices are functioning properly.

Confirm the frequency of the operation to ensure that the operation is in the best condition.

- In order to save the use of electric batteries and ensure the best service life of pruning and shearing, do not allow this load of overloaded lice to cut wet and dry branches over 60mm diameter.
- When cutting the knife edge mode to stop the operation, turn off the power switch and splash down the battery box.

Skills

- 1) When the device is running, say your other hand is at least 15cm away from the cutting area of the blade, and the hand must not be put into the knife edge.
- 2) Do not use this equipment to force the bigger branches, otherwise it may make the blade deform and make the pruning stick.
- 3) In cold or humid weather, to protect the battery pack, put it under waterproof clothing, do not use this equipment in rainy days.
- 4) We recommend that after daily use, the connection between the pruning number and the battery pack must be cut, and the power switch (8) is closed and put together into the matching tool box.
- 5) If the user feels the electricity is not enough or the cutting is not smooth enough, check if the electricity is exhausted or the blade is dull

FILLING CHAIN OIL

NOTE: Preferably use biodegradable, vegetable chain oil to minimise the environmental impact.

1. Place the chain saw on a stable surface with the filler cap facing up.
2. Clean the cap are the area around it, if necessary.
3. Open the filler cap slowly and take it off.
4. Carefully fill with chain oil. Avoid spilling.
5. Check the oil level in the sight glass. The oil level should be between the MAX and MIN markings.
6. Tighten the filler cap by hand.
7. Wipe up any spilled oil.

SHARPENING THE CHAIN

WARNING!

- A worn or incorrectly filed chain can cause kickback, which can result in fatal and/or serious personal injury.
- Wear heavy-duty safety gloves when handling the bar and chain.
- The filing should be done with a special tool to ensure that the chain has the right angles and height.
- All the drive links should have the same height. Different heights of the drive links will cause the chain to run out of balance and damage it.
- The minimum size of drive links is 4 mm. Discard the chain if they are less. The angles of the cutting edges must be maintained. File with 2 or 3 strokes from inside and out.
- File the chain with a round file. Always file the cutting edges from inside and out. Pay attention to the values given in the diagrams. After filing all the drive links should have the same width and height.
- The height of the rakers should be checked after 3 – 4 filings. If necessary, file down the rakers with a file template and flat file, and round off the front edge.

Cleaning and maintenance

Repair functions not mentioned herein shall be performed by the Service Centre. To ensure the safety of use, only the original parts can be used.

Repair work functions not mentioned in this specification are performed by the service center. To ensure safe use, only original parts can be used.

Please close the equipment before starting the chair repair. Clear the connection between the battery and the plant and store the battery in a safe package.

Wear hand care when touching safety blades. This can avoid sharp blade scratching the user.

Follow-up cleaning and maintenance must be carried out regularly. This ensures long-term and reliable operation of the equipment.

Clearness

Do not spray the equipment with water or break it into the water, otherwise, it may cause electric shock.

Keep the ventilator, motor room and equipment handle clean. Use a damp cloth or brush cleaner.

Do not use a bay cleaner. Otherwise, it may cause permanent saka failure of the equipment. Please clean the blade carefully after each use.

Use oily cloth to wipe the blade and absorb the metal to protect the fog.

After 8 hours of continuous operation, please remove the debris such as dust from the front turbulent cover plate of the equipment

6. STORAGE

- 1) To ensure that the battery is fully charged, avoid setting SS3S in extremely hot or cold environments.
- 2) If the equipment will not be used for a long time, please remove the battery before storage.
- 3) The batteries and chargers must be placed in the instrument box to prevent heat, dust and moisture from entering, check if the switch is off.
- 4) Check the switch if close or not.
- 5) The battery should be stored in a dry environment under:
- 6) Short term less than 1 month storage temperature -20°C $+40^{\circ}\text{C}$
- 7) Short-term storage temperature less than 6 months -10°C $+35^{\circ}\text{C}$
- 8) Recommended storage temperature (TC $\sim 3(\text{rc})$) for longer storage time.
- 9) The distance between the battery and the combustible must be kept beyond 1.5 m.

• To ensure the service life of the equipment and prevent its degradation, store it in a fully charged state. When not in use, charge and discharge the battery at least once a month.

Do not turn on the power switch when storing.

7. TECHNICAL SPECIFICATIONS

Motor type: Brushless

Rated voltage: 20V

Recommended battery capacity: 4.0 Ah or more

No-load speed: 4600 rpm

Bar size: 8"

Sound pressure level: 86,57 dB (A (A)); $K= \pm 3$ dB

Sound power level: 97,57 dB (A); $K= \pm 3$ dB (A)

Vibration level: $5,261 \text{ m/s}^2$; $K= \pm 1,5 \text{ m/s}^2$

Protection class: II

Protection level: IPX0

Accessories: 1pc. 8" Bar/

1pc.. 8" Chain/ 1pc. Bar cover/

1pc. Screwdriver/

1pc. Socket spanner.

*Battery and Charger not included

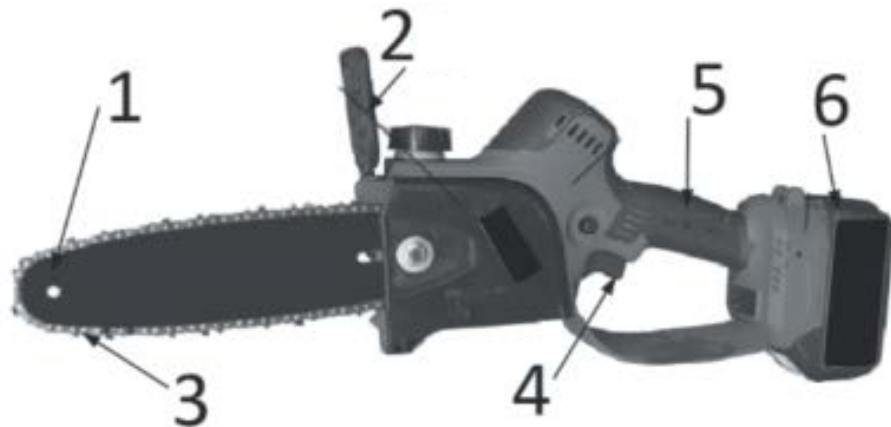
СЪДЪРЖАНИЕ

1. ОПИСАНИЕ НА ЧАСТИТЕ	11
2. ИНСТРУЦИИ ЗА РАБОТА	11
3. СЪДЪРЖАНИЕ НА ПРОДУКТА	13
4. ЗАРЕЖДАНЕ НА БАТЕРИЯТА	14
5. ИНСТРУКЦИИ ЗА РАБОТА	15
6. СЪХРАНЕНИЕ	16
7. ТЕХНИЧЕСКИ СПЕЦИФИКАЦИИ	16
8. ИНФОРМАЦИЯ ЗА СЕРВИЗНИТЕ ЦЕНТРОВЕ В СТРАНАТА.....	17
9. СХЕМА И СПИСЪК НА РЕЗЕРВНИТЕ ЧАСТИ	17
10. ДЕКЛАРАЦИЯ ЗА СЪОТВЕТСТВИЕ	19
11. ГАРАНЦИОННА КАРТА	20

ЗАБЕЛЕЖКА! Обърнете внимание, че Вие закупихте продукт от акумулаторната серия UNI-BAT на DAEWOO. Ако имате друг продукт от тази серия, не е необходимо да закупвате отново зарядна станция и батерия.

Всички фигури в този инструкция са само илюстративни. Действителните продукти могат да се различават.

1. ОПИСАНИЕ НА ЧАСТИТЕ



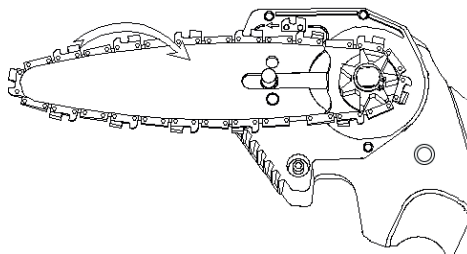
1. Водеща шина
2. Предпазител/спирачка
3. Верига
4. Старт/Стоп бутон
5. Ръкохватка непързляща
6. Батерия

ЗАБЕЛЕЖКА: Батерията не е включена в комплекта.

2. ИНСТРУКЦИИ ЗА РАБОТА

1. Сваляне на веригата

Развийте болта с монтажния ключ от фиг. 1. Свалете страничния капак - фиг. 2. Сега може да свалите веригата.



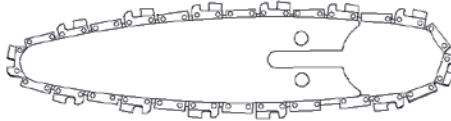
фиг. 2

2. Инсталиране на шината и веригата

Внимание! Веригата е с много остри ръбове. Използвайте дебели защитни ръкавици за собствената си безопасност.

Развийте болта /фиг. 1 и 2/ и свалете капака покриващ водещото колело.

Завъртете в посока, обратна на часовниковата стрелка винта за опъване на веригата, за да придвижите назад щифта.



фиг. 3

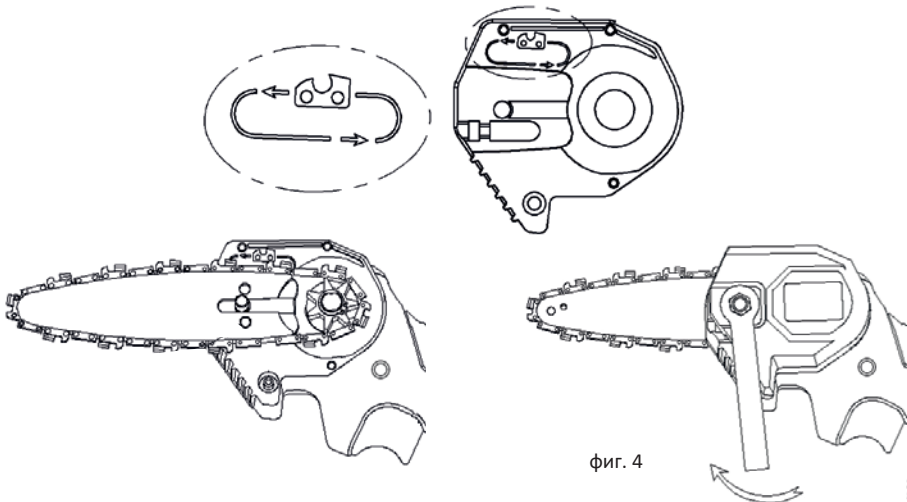
Поставете веригата около шината /фиг. 3/. Острите ръбове трябва да бъдат ориентирани напред.

Забележка: Акумулаторният трион има устройство за регулиране опъна на веригата (описан в т. 3). Когато поставяте водещата шина, уверете се, че регулиращия блок е правилно прилепнал на позиция към отворите в края на водещата шина.

Сложете веригата около водещата плоча.

Отбележете посоката на режещите зъби вижте първата схема от фиг. 4.

Подравнете отвора на щифта и инсталирайте.

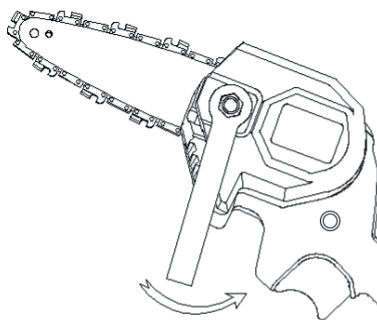


фиг. 4

Инсталирайте страничния капак и затегнете болта с монтажен ключ.

3. Как да регулирате обтегнатостта на веригата

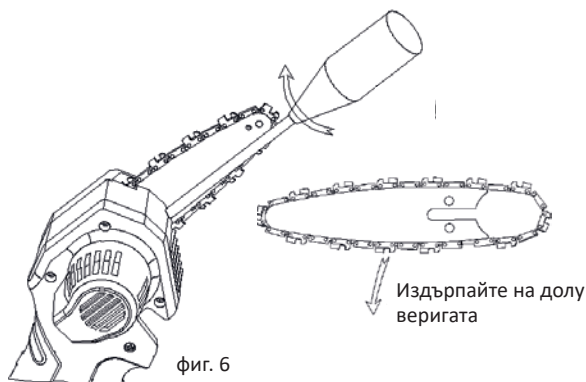
Стандартът за регулиране е да придвижите веригата до средата на водещата шина на ръка, да се опъне между 1 и 3 зъб, но водачите да не излизат от улея на шината (фиг. 6а).



фиг. 5

1. Разхлабете затягащия болт /фиг. 5/.

2. Както е показано на фиг.6, завъртете винта по посока на часовниковата стрелка, за да затегнете веригата и по посока, обратна на часовниковата стрелка, за да я разхлабите.



фиг. 6



фиг. 6а

Издърпайте на долу веригата

Издърпайте на долу веригата, за да се покажат трите средно водещи звена

Обтегнатостта на веригата е показана, фиг. 6а.

Забележка: Веригата се опъва между 1 и 3 зъб и тя трябва да провисва като я дръпнете, но водачите да не излизат от улея на шината - вижте фиг. 6а.

Новата верига трябва да се опъне в ранните етапи на работа. Моля проверете и настройвайте често до подходящия опън, тъй като разхлабената верига ще се извади, което може да доведе до бързо износване на веригата и шината.

Веригата трябва да е прилепнала към шината. След инсталирането, моля проверете повторно.

3. СЪДЪРЖАНИЕ НА ПРОДУКТА

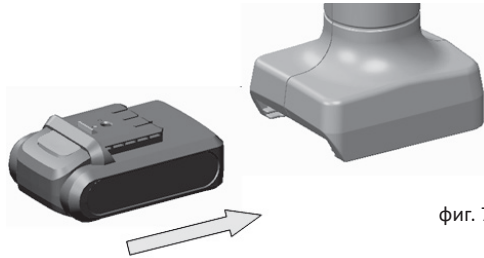
Отворете пакета внимателно и проверете за следните компоненти:

1. Мини акумулаторна резачка.
2. Инструкция за експлоатация, съдържаща гаранционна карта.
3. Верига - 1бр
4. Отвертка - 1бр
5. Ключ - 1 бр

4. ЗАРЕЖДАНЕ НА БАТЕРИЯТА

Моля, имайте предвид, че батерията и зарядното не са включени в пакета на Вашата машина! Те се закупуват отделно.

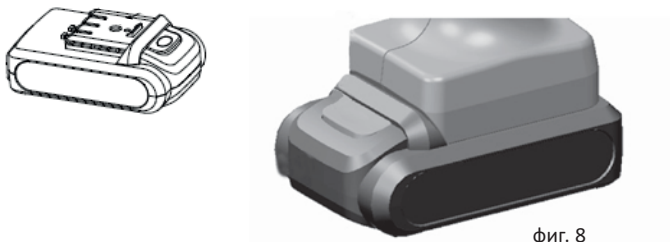
Не излагайте батерията на висока температура или удари. В противен случай може да възникне персонално нараняване, поради изтичане на електролитна течност.



фиг. 7

- Преди зареждане, проверете повърхността на батерията. Трябва да бъде суха и чиста.
- Преди да се достави батерията на този продукт не е напълно заредена. Преди първото използване ще трябва да я заредите.
- Не зареждайте батерията за по-дълъг период от време, отколкото е указан и не я оставяйте заредена в зарядното. Това ще я повреди.
- Гаранцията не покрива повреди, причинени в резултат на неправилна употреба.
- Ако заредена батерия започне да работи значително по-кратко време, преди да се изтощи, тя трябва да бъде подменена.
- Задължително е подмяната на батерия и зарядно устройство да бъде извършена с оригинални батерии и зарядни устройства, препоръчани от производителя.

Винаги имайте предвид приложимите инструкции за безопасност и изискванията за безопасна работа, както и информацията за защита на околната среда.



фиг. 8

1. Проверете дали бутонът за включване е на позиция изключено.
2. Свържете зарядното към токоизточника и поставете батерията.
3. Уверете се, че захранването отговоря на указанияте върху зарядното и батерията.

4. Червената светлина върху зарядното означава, че батерията се зарежда. Зелената светлина индикира заредена батерия. Средното време за зареждане зависи от капацитета на вашата батерия.
5. Когато зареждането приключи, изключете зарядното от захранването и извадете батерията.
6. Уверете се, че батерията ще се зарежда поне веднъж на всеки 3 месеца.

5. ИНСТРУКЦИИ ЗА РАБОТА

Носете подходящи работни дрехи и работни ръкавици, когато работите с тази машина. Преди всяка употреба се уверете, че веригата се върти нормално, старт/стоп бутона работи и няма повредени части в машината. Ако старт/стоп бутон е повреден, незабавно преустановете работа. Уверете се, че захранването отговаря на указаното върху информационната табела на машината. Носенето на лични предпазни средства ще намали риска от персонално нараняване.

- За да осигурите дълъг живот на батерията и най-доброто изпълнение на машината, не позволявайте претоварване на машината. Не режете мокри и сухи клони с диаметър над 60 mm.

- Когато приключите с рязането изключете машината от старт/стоп бутон и извадете батерията.

Съвети за работа

1. Когато машината работи, уверете се, че свободната ви ръка е поне на 15 cm далеч от зоната на рязане и от ножа. Не поставяйте ръцете си в зоната за рязане.
2. Не използвайте резачката за рязане на големи клони, в противен случай шината може да се деформира и резачката да заседне.
3. В случай, че е студено или влажно, за да защитите батерията, сложете я в непрокомаем калъф. Не използвайте машината в дъждовно време.
4. Препоръчваме след употреба да извадите батерията, след като сте спрели машината от старт/стоп бутон и да съхранявате всички части в кутия за инструменти.
5. Ако при работа усетите, че няма достатъчно мощност или рязането не е достатъчно гладко, проверете дали батерията има достатъчно заряд и дали веригата не е захабена.

Доливане на масло за веригата

ЗАБЕЛЕЖКА: За предпочитане е да използвате биоразградимо, растително верижно масло, за да минимизирате замърсяването на околната среда.

1. Поставете резачката на стабилна повърхност с капачката на резервоара за маслото, обърната към вас.
2. Почистете капачката и зоната около нея, ако е необходимо.
3. Отворете капачката на резервоара и я извадете.
4. Внимателно напълнете с масло. Избягвайте разлив.
5. Проверете нивото на маслото във визьора. То трябва да бъде между маркировките max и min.
6. Затегнете капачката на резервоара на ръка.
7. Подсушете, ако има разлив.

Заточване на веригата

ОПАСНОСТ!

- Захабени или неправилно заточени вериги могат да предизвикат откат, което да доведе до сериозно и/или летално нараняване.
- Носете подсилени предпазни ръкавици, когато работите по веригата и шината.
- Замерването трябва да бъде направено със специален уред, за да сте сигурни, че веригата има правилни ъгли и височина.

- Всички движещи звена трябва да имат еднаква височина. Различните височини на задвижващите зъби ще причинят дисбаланс на шината и ще я повредят.
- Минималното разстояние на задвижващите звена е 4mm. Демонтирайте веригата, ако са по-малко. Ъглите на режещите звена трябва да се поддържат.
- Заточването на веригата се прави със специална пила за заточване на вериги или с електрически инструмент за заточване на вериги. Винаги заточвайте режещите ъгли отвътре навън. Обръщайте внимание на стойностите, дадени в диаграмите. Заточвайте всички задвижващи звена с еднаква ширина и височина.
- Височината на звената трябва да се проверява след 3-4 заточвания. Ако е необходимо, запилете ги с плоска пила и заоблете предните краища.

Поддръжка и почистване

Функциите по поправка, които не са упоменати в настоящата инструкция, трябва да се извършват в оторизиран сервис.

За да осигурите безопасната употреба на машината, използвайте оригинални части.

Моля, прекъснете захранването на машината преди да започнете операции по поддръжка. Извадете батерията и почистете връзките – клеми и т.н. и приберете батерията за съхранение на сигурно място.

Носете предпазни ръкавици, когато ще докосвате режещите части. Това може да предотврати наранявания и надрасквания на работещия.

Почистване и операции по проверка на машината трябва да се правят редовно. Това ще осигури дълготрайното и надеждно ползване на машината.

Почистване

Не пръскайте оборудването с вода и не го потапяйте във вода. В противен случай може да предизвикате токов удар. Пазете вентилационните отвори, корпуса на двигателя и ръкохватката на машината чисти. Използвайте влажна кърпа или четка за почистване. Не използвайте разтворители. В противен случай можете да повредите машината безвъзвратно. Моля, почиствайте режещите части внимателно след всяка употреба. Използвайте омаслена кърпа да почиствате остриетата и да предпазите металните части от ръжда. След всеки 8 часа продължителна работа, премахвайте наслагванията като прах от предната част на машината.

6. СЪХРАНЕНИЕ

1. За да сте сигурни, че батерията ще работи с пълния си капацитет, избягвайте да я поставяте в много студена или много гореща атмосфера.
2. Ако няма да използвате машината за дълго време, свалете батерията, преди да я приберете за съхранение.
3. Батериите и зарядните трябва да се поставят в инструментална кутия, за да се предотврати прегряване, запрашаване, проникване на течност в тях. Проверете дали пусковият бутон е изключен.
4. Проверете дали старт/стоп бутон е изключен.
5. Батерията трябва да се съхранява в сухо помещение при следните условия:
 - За период по-кратък от месец – температура от -20°C до +40°C.
 - За период до 6 месеца – температура от -10°C до +35°C.

- Препоръчително е съхранението при умерени температури за дълги периоди от време.
- Разстоянието между батерията и други консумативи трябва да бъде около 1,5 m.

За да осигурите дългия живот на машината и да предотвратите бързо износване, съхранявайте при напълно заредена батерия. Когато не използвате машината, зареждайте и разреждайте батерията поне веднъж на месец.

Не включвайте пусковия ключ, когато прибирате машината за съхранение.

7. ТЕХНИЧЕСКИ СПЕЦИФИКАЦИИ

Мотор: безчетков

Волтаж: 20V

Препоръчан капацитет на батерията: 4.0 Ah (или повече)

Обороти на празен ход: 4600 rpm

Размер на шината: 8"

Ниво на звук: 86,57 dB (A (A)); K= ±3 dB

Сила ан звука: 97,57 dB (A); K= ±3 dB (A)

Ниво на вибрации: 5,261 m/s² ; K= ± 1,5 m/s²

Клас на защита: II

Ниво на защита: IPX0

Акcesoари: 1pc. 8" Bar/

1бр.. 8" верига/ 1 бр. капака на веригата

1 бр. отвертка

1бр. ключ

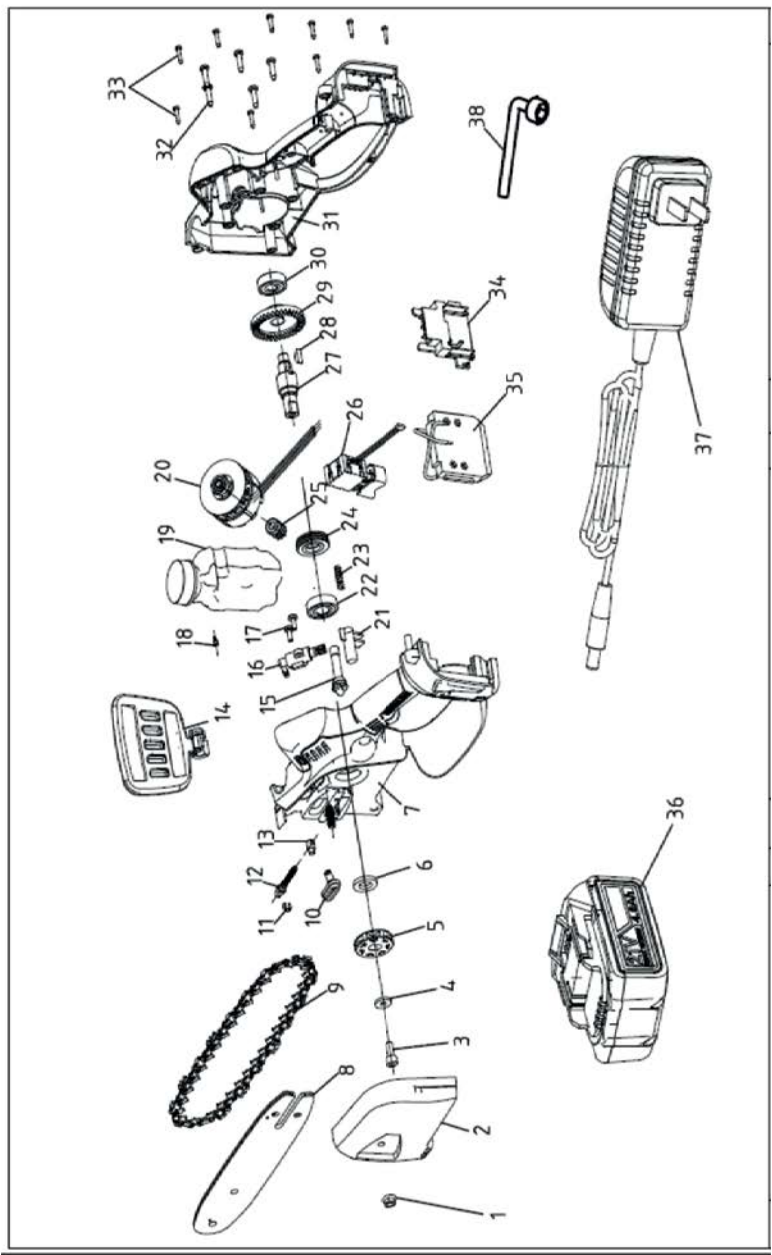
Батерията и зарядното не са включени.

8. ИНФОРМАЦИЯ ЗА СЕРВИЗНИТЕ ЦЕНТРОВЕ В СТРАНАТА

Моля сканирайте QR кода, за да получите информация за сервизните центрове. След като отидете на страницата, от падащото меню изберете най-близкия до Вас сервиз. На картата ще може да видите неговото местоположение.



9. СХЕМА И СПИСКЪН НА РЕЗЕРВНИ ЧАСТИ/ EXPLODED VIEW AND SPARE PARTS LIST



N°	Description	ОПИСАНИЕ
1	Fallen Nut M6	Гайка М6
2	Chain case	Капак на веригата
3	Screw	Винт
4	Washer	Плоска шайба
5	Sprocket wheel	Водещо колело на веригата
6	Washer	Плоска шайба
7	Left case	Корпус лява част
8	Bar	Шина на веригата
9	Chain	Верига
10	Oil releaser	Дюза масло
11	Snap ring	Зегер шайба
12	Screw	Винт обтяжен
13	Nut	Щифт обтяжен
14	Front board	Преден предпазител
15	Oil pipe	Тръба масло
16	Oil pump	Помпа масло
17	Screw	Винт
18	Breather pipe	Клапан масло
19	Oil tank	Резервоар масло
20	Motor ass'y	Електромотор
21	Safe rod	Бутон блокировка
22	Bearign	Лагер
23	Spring	Пружина
24	Worm(left spin)	Червячно колело
25	Motor gear	Зъбно колело пиньон
26	Switch	Пусков ключ
27	Output axis	Изходен вал
28	Key	Шпонка
29	Big gear	Зъбно колело корона
30	Bearing	Лагер
31	Right case	Корпус дясна част
32	Screw	Винт
33	Screw	Винт
34	Plug	Терминал на батерията
35	Controller ass'y	Контролер
36	Battery ass'y	Батерия
37	Charger	Зарядно устройство
38	Socket spanner	Ключ монтажен

10 . **ДЕКЛАРАЦИЯ ЗА СЪОТВЕТВИЕ / DECLARATION OF CONFORMITY****CE DECLARATION OF CONFORMITY/ ЕС ДЕКЛАРАЦИЯ ЗА СЪОТВЕТВИЕ**

(EN) Lithium mini chain saw 20V
Model: DALMCH18-8B/CS2001

We GBR Corp. LTD, 15/F. 100 Queen's Road Central, Central, Hong Kong, declare under our sole responsibility that this product is in conformity and accordance with the following standards and regulations. The undersigned is responsible for the compilation of technical documentation.

(BG) Трион мини акумулаторен безчетков 8", "UNI-BAT" 20V LI-ION
Модел: DALMCH18-8B/CS2001

Ние, GBR Corp. LTD, 15/F. 100 Queen's Road Central, Central, Hong Kong, декларираме на собствена отговорност, че този продукт е в съответствие с изброените по-долу стандарти и разпоредби.

Долуподписаният е отговорен за съставянето на техническа документация.

Harmonized Standards/ Хармонизирани стандарти

EN ISO 12100:2010
EN 62841-4-1:2020
EN 62841-1:2015/AC:2015
EN 55014-1:2017/A11:2020
EN 55014-2:2015
EN IEC 61000-3-2:2019,
EN 61000-3-3:2013+A1:2019

EU Directives/ Европейски директиви

EMC Directive 2014/30/EU
Machinery Directive 2006/42/EC
LVD Directive 2014/35/EU

Signature and stamp on undersigned responsible:

Date and place:



April, 2026
Hong Kong

GENERAL DISTRIBUTION

Гаранционна карта

Моторни и електроинструменти
Дженерал Дистрибушън АД

Купува (име и фамилия/наименование на фирма и ЕИК).....

Адрес: Тел:

Тип на машината:

Модел:

Сериен № на машината*: Арт.№:

Сериен № на батерията*: Арт.№:

Сериен № на зарядна станция*: Арт.№:

Фактура №:

Магазин /търговец/, от който е закупена стоката

Адрес:

Дата на покупката: Подпис и печат на търговеца:

СЕРВИЗЕН КАРТОН (попълва се от оторизиран от производителя сервиз)

Приеман протокол	Дата на приемане	Описание на дефекта / Извършен ремонт	Дата на предаване	Подпис

Купувачът има възможност да предяви търговската гаранция, както и да предаде машина за ремонт на следните места:

- Търговските обекти на търговеца, от който е закупена стоката
- Оторизираният сервизен център в населеното място, в което се намира (ако има такъв)
- Оторизираните пунктовете за приемане на машини в страната

Централен гаранционен сервиз на Дженерал Дистрибушън АД:

София, бул. Цариградско шосе № 361, тел.: 0893 383 798

Пунктове за приемане на гаранционни машини в страната:

- **Бургас:** ул. Крайезерна №1,
- **Варна:** ул. Атанас Москов №3, тел.: 052/575400
- **Пловдив:** Източен околоръстен път / ул. Христо Ботев, Община Марица, тел: 032/946065
- **Русе:** бул. Трети март 42, тел: 082/870104
- **Стара Загора:** бул. Патриарх Евтимий 37, тел: 042/600699
- **Велико Търново:** 5000 местност Маринкини мостчета, тел: 062/690003
- **Плевен:** ул. Гренадирска 90, тел.: 064/600082

* Правото на гаранционен сервиз е единствено за машината с посочения в картата сериен номер.

ГАРАНЦИОННИ УСЛОВИЯ

Моторните, пневматичните и електроинструментите, предлагани от Джeneral Дистрибушън АД /Дружеството/, са инструменти и машини, предназначени за домашна и хоби употреба, конструирани и произведени съгласно действащите нормативни директиви и стандарти за съответствие на Европейския съюз, като са изпълнени изискванията за безопасност. Търговската гаранция за машините и пневматичните инструменти е 24 месеца от датата на покупката за лица, които имат качествено потребители по смисъла на § 6 т. 6 от Закона за предоставяне на цифрово съдържание и цифрови услуги и за продажба на стоки, а за всички останали купувачи търговската гаранция е валидна 12 /дванадесет/ месеца от датата на покупката. Търговската гаранция за батерии и зарядни станции за всички купувачи е 6 месеца от датата на покупката. Търговската гаранция може да бъде предявена на територията на РБългария, в посочените по-горе пунктове на Джeneral Дистрибушън АД или в търговските обекти на търговеца /магазина/, от който е закупена машината. За предявяване на рекламация купувачът е необходимо да представи: коректно попълнена документация за закупена машина; попълнена гаранция – задължителни атрибути по гаранционната карта са сериен номер на машината, подпис и печат на търговеца, продавал машината, подпис от страна на купувача, че е запознат с гаранционните условия и фискален касов бон или фактура, удостоверяваща датата на покупката.

За рекламация и ремонт се приемат само добре почистени машини.

Гаранцията покрива производствени дефекти в изработката или в материала и е валидна при условие, че машината е ползвана единствено според нейното предназначение, в точно съответствие с инструкциите на производителя за експлоатация и поддръжка. Купувачът е задължен да се информира за изискванията на производителя, посочени в инструкцията на последния, придружаваща стоката при покупката. В случай, че по каквато и да е причина не разполагате с инструкцията за експлоатация и поддръжка /дори и да сте я загубили/, свържете се с нас на посочените по-горе телефони и/или адреси, за да ви я предоставим повторно!

При основателна рекламация за гаранционна повреда Джeneral Дистрибушън АД ще извърши ремонт до един месец от предаване на машината за рекламация. По преценка на дружеството, при невъзможност за отстраняване на дефекта, продукта може да бъде заменен с нов. При изчерпана наличност, Джeneral Дистрибушън АД уведомява Купувача и при негово съгласие го заменя с подобен или възстановява заплатената сума. Търговската гаранция е валидна съобразно условията, посочени в нея, като изпълнението на поетите от Джeneral Дистрибушън АД задължения по търговската гаранция не е свързано с разходи за потребителя. Електроинструментите трябва да се използват само по предназначение в съответствие с инструкцията за експлоатация и при съблюдаване на мерките за безопасност, описани в инструкцията. Всички машини изискват периодична проверка и подходяща поддръжка. Моля, информирайте се своевременно за предписанията на производителя в Инструкцията за експлоатация и поддръжка на машината!

ГАРАНЦИЯТА НЕ ПОКРИВА:

- Цялостните повреди на инструментите, причинени от природни бедствия, наводнения, земетресения, пожари и т.н.;
- Износване на цветното покритие на инструментите;
- Стопяеми електрически предпазители и крушки;
- Ръчен стартерен механизъм и ел. свещ;
- Части и консумативи, които подлежат на износване, причинено от ползването, в това число, но не само: грес и масло, четки, водачи, опорни ролки, задвижващи ремъци, гъвкав вал с жило и др.;
- Допълнителни аксесоари и консумативи в това число, но не само: ръкохватки, кутии, свредла, дискове за рязане, секачи, ножове, вериги, шкурки, ограничители, полир-шайби, патронници, макарата за корда и самата корда за косачки и др.;
- Механични повреди по корпуса на изделието или декоративните елементи по него, предпазители за очи, предпазители за режещи инструменти, гумирани плочи, закопчалки, линеали, захранващ кабел и щепсел.

ОТПАДАНЕ НА ГАРАНЦИЯ

Джeneral Дистрибушън АД има правото да откаже безплатен гаранционен сервиз в случай, че:

- Е правен опит за неотризирана сервизна намеса в неупълномощена сервизна база;
- Идентификационния етикет на изделието е заличен или изцяло липсва такъв;
- Не е попълнен сериен номер на машината в гаранционната карта;
- Несъответстващ сериен номер на машината с попълнения в гаранционната карта;
- Повредите са причинени в следствие на небрежно боравене с изделието;
- Повреда на ротор или статор, изразяваща се в слепване между тях, в следствие на стопяване на изолациите, причинено от продължително претоварване;
- Повреди на ротор /потъмняла намотка/ - получава се при включване на консуматори, по-мощни от указаните в инструкцията;
- Повреда на ротор или статор, причинена от претоварване или нарушена вентилация, изразяваща се в равномерно потъмняване на колектора и намотките;
- Механични повреди, повреди от изпускане, или от злоумишлени действия на трети лица;
- При неспазване на изискванията на производителя относно правилното съотношение на масло и гориво;

* Правото на гаранционен сервиз е единствено за машината с посочения в картата сериен номер

- Захранващият кабел на машината е удължаван или подменян от купувача;
- Липсват защитни дискове, опорни плотове или подменен компонент, които са част от конструкцията на инструмента и са предназначени за осигуряването на безопасната му и/или правилна експлоатация;
- Износване на лагери, поради претоварване или продължителна работа;
- Повредата е причинена от претоварване или липса на вентилация и недостатъчно смазване на движещите се компоненти;
- Блокирало бутало в цилиндъра /залепени сегменти/, износени лагери и семеринги на колянвия вал, следствие на недостатъчно смазване или работа с блокирана спирачка;
- Запушена горивна система;
- Натрупан нагар, загуба на центровка, повредена ел. свещ – получава се при предозирание на маслото при двутактовите мотори, липса на масло за режещата верига или изхабена верига;
- Повредено центробежно колело и/или спирачка /променен цвят/ - дължи се на работа с блокирана спирачка;
- Машината не е ползвана по предназначение, в съответствие с инструкцията за експлоатация или при съблюдаване на мерките за безопасност, описани в инструкцията;
- Машината е използвана за каквито и да е комерсиални цели, различни от домашна употреба;
- Когато повредата е настъпила вследствие на попадане на попадане на вършно тяло (течности, монети, прах в голямо количество, насекоми, гризачи и др.), под въздействието на агресивна външна среда, при експлоатация в помещение с отрицателни температури или не са полагани елементарни грижи за изделието;
- Когато дефекта е вследствие на сътресения, удари, колебания в напрежението, механични или електрически претоварвания;
- Не са извършвани периодични проверки или подходяща поддръжка за машината, съобразно инструкцията за експлоатация;

Използването на хоби техника за професионални цели води до сериозно претоварване на машината и е основание за отказ от гаранционно обслужване.

Сервизите не носят отговорност за непотърсени в рамките на едномесечен срок машини!

Дефектиралите елементи ще бъдат взети за отчет от сервизния работник!

Независимо от търговската гаранция, продавачът носи отговорност за липса на съответствие на стоките, цифровото съдържание и цифровите услуги, съгласно закона. При несъответствие на стоките, потребителят - по смисъла на § 6 т.б от Закона за предоставяне на цифрово съдържание и цифрови услуги и продажба на стоки („ЗПЦЦУПС“) - има правни средства за защита срещу продавача, които не са свързани с разходи за него, по силата на закона. Настоящата гаранция не засяга средствата за защита на потребителя, произтичащи от разпоредбите на чл.33-37 от ЗПЦЦУПС:

Чл. 33. (1) Когато стоките не отговарят на индивидуалните изисквания за съответствие с договора, на обективните изисквания за съответствие и на изискванията за монтиране или инсталиране на стоките, потребителят има право:

1. да предяви reclamaция, като поиска от продавача да приведе стоката в съответствие;
2. да получи пропорционално намаляване на цената;
3. да развали договора.

(2) В случаите по ал. 1, т. 1 потребителят може да избере между ремонт или замяна на стоката, освен ако това се окаже невъзможно или би довело до непропорционално големи разходи за продавача, като се вземат предвид всички обстоятелства към конкретния случай, включително:

1. стойността, която би имала стоката, ако нямаше липса на съответствие;
2. значимостта на несъответствието, и
3. възможността да бъде предоставено другото средство за защита на потребителя без значително неудобство за потребителя.

(3) Продавачът може да откаже да приведе стоката в съответствие, ако ремонтът и замяната са невъзможни или ако биха довели до непропорционално големи разходи за него, като се вземат предвид всички обстоятелства, включително тези по ал. 2, т. 1 и 2.

(4) Потребителят има право на пропорционално намаляване на цената или да развали договора за продажба в следните случаи:

1. продавачът не е извършил ремонт или замяна на стоката съгласно чл. 34, ал. 1 и 2 или, когато е приложимо, не е извършил ремонт или замяна съгласно чл. 34, ал. 3 и ал. 4 или продавачът е отказал да приведе стоката в съответствие съгласно ал. 3;
2. появи се несъответствие въпреки предприетите от продавача действия за привеждане на стоката в съответствие; при несъответствие на стоки с дълготрайна употреба и на стоки, съдържащи цифрови елементи, продавачът има право да направи втори опит за привеждане на стоката в съответствие в рамките на срока на гаранцията по чл. 31;
3. несъответствието е толкова сериозно, че оправдава незабавно намаляване на цената или разваляне на договора за продажба, или

4. продавачът е заявил или от обстоятелствата е ясно, че продавачът няма да приведе стоката в съответствие в разумен срок или без значително неудобство за потребителя.

(5) Потребителят няма право да развали договора, ако несъответствието е незначително. Тежестта на доказване за това дали несъответствието е незначително се носи от продавача.

(6) Потребителят има право да откаже плащането на оставаща част от цената или на част от цената, докато продавачът не изпълни своите задължения за привеждане на стоката в съответствие.

Чл. 34. (1) Ремонтът или замяната на стоките се извършва безплатно в рамките на разумен срок, считано от уведомяването на продавача от потребителя за несъответствието и без значително неудобство за потребителя, като се вземат предвид естеството на стоките и целта, за която са били необходими на потребителя.

(2) За стоки, различни от стоките, съдържащи цифрови елементи, ремонтът или замяната на стоките се извършва безплатно в рамките на един месец, считано от уведомяването на продавача от потребителя за несъответствието и без значително неудобство за потребителя, като се вземат предвид естеството на стоките и целта, за която са били необходими на потребителя.

(3) Когато несъответствието се отстранява чрез ремонт или замяна на стоките, потребителят предоставя стоките на разположение на продавача. При замяна на стоките продавачът взема заменените стоки обратно от потребителя за своя сметка.

(4) Когато извършването на ремонт изисква демонтирането на стоките, които са били инсталирани съобразно тяхното естество и цел, преди да се появи несъответствието, или когато тези стоки трябва да бъдат заменени, задължението на продавача да ремонтира или да замени стоките включва демонтирането на стоките, които не съответстват, и инсталирането на заместващите стоки или на ремонтiranите стоки, или поемане на разходите за демонтиране и инсталиране на стоките.

(5) Потребителят не дължи заплащане за обичайната употреба на заменените стоки за времето преди тяхната замяна.

Чл. 35. Намалването на цената е пропорционално на разликата между стойността на получените от потребителя стоки и стойността, която биха имали стоките, ако нямаше липса на съответствие.

Чл. 36. (1) Потребителят упражнява правото си да развали договора чрез заявление до продавача, за което го уведомява за решението си да развали договора за продажба.

(2) Когато несъответствието се отнася само за някои от стоките, доставени съгласно договора за продажба, и е налице основание за разваляне на договора съгласно чл. 33, потребителят има право да развали договора за продажба само по отношение на тези стоки, които не съответстват, както и по отношение на всички други стоки, които е придобил заедно със стоките, които не съответстват, ако не може разумно да се очаква, че потребителят ще се съгласи да запази само стоките, които съответстват.

(3) Когато потребителят развали договора за продажба изцяло или частично само по отношение на някои от доставените съгласно договора за продажба стоки, потребителят връща тези стоки на продавача без неоправдано забавяне и не по-късно от 14 дни, считано от датата, на която потребителят е уведомил продавача за решението си да развали договора за продажба. Крайният срок се смята за спазен, ако потребителят е върнал или изпратил стоките обратно на продавача преди изтичането на 14-дневния срок. Всички разходи за връщане на стоките, в т.ч. експедиране на стоките, са за сметка на продавача.

(4) Продавачът възстановява на потребителя заплатената цена за стоките след тяхното получаване или при представяне на доказателство от потребителя за тяхното изпращане на продавача. Продавачът е длъжен да възстанови получените суми, като използва същото платежно средство, използвано от потребителя при първоначалната трансакция, освен ако потребителят е изразил изрично съгласие за използване на друго платежно средство и при условие че това не е свързано с разходи за потребителя.

Чл. 37. (1) Потребителят може да упражни правата си по този раздел, както следва:

1. за стоки, различни от стоки, съдържащи цифрови елементи, в срок до две години, считано от доставянето на стоката;

2. за стоки, съдържащи цифрови елементи, когато договорът за продажба предвижда еднократно предоставяне на цифрово съдържание или цифрова услуга, независимо от това дали несъответствието се дължи на физическите или цифровите елементи на стоката, в срок до две години, считано от доставянето на стоката и предоставянето на цифровото съдържание или цифровата услуга или в рамките на периода от време, посочен в чл. 31, ал. 1 и 2, без да се възпрепятства прилагането на чл. 28, ал. 3, т. 1;

3. за стоки, съдържащи цифрови елементи, когато договорът за продажба предвижда непрекъснато предоставяне на цифрово съдържание или цифрова услуга за определен период от време, независимо от това дали несъответствието се дължи на физическите или цифровите елементи на стоката, в срок до две години, считано от доставянето на стоката и от започването на непрекъснато предоставяне на цифровото съдържание или цифровата услуга;

4. за стоки, съдържащи цифрови елементи, когато договорът за продажба предвижда непрекъснато предоставяне на цифрово съдържание или цифрова услуга за период, по-дълъг от две години, и несъответствието се дължи на цифровите елементи на стоката, потребителят може да упражни правата си по този раздел в рамките на срока на действие на договора.

(2) Срокът по ал. 1 спира да тече през времето, необходимо за извършване на ремонт или замяна на стоката.

(3) Упражняването на правото на потребителя по ал. 1 не е обвързано с други срокове за предявяване на иск, различни от тези по ал. 1.

В съответствие с изискванията на Общия регламент за защита на личните данни 679/2016, Дженерал Дистрибушън АД обработва следните лични данни на своите клиенти: име и фамилия, адрес, електронна поща и телефонен номер, с цел управление на гаранционни случаи на пуснатите на пазара стоки. Нашата политика за защита на личните данни, съдържаща подробна информация за това как използваме и защитаваме вашите лични данни, както и правата ви в това отношение, е налична онлайн на <https://generaldistribution.bg/bg/zashchita-na-lichnite-danni>.

Дженерал Дистрибушън АД си запазва правото да променя условията на настоящата търговска гаранция с цел съобразяването ѝ с действащите законови разпоредби, в случай, че последните бъдат променени в периода от опаковане на стоката с настоящата гаранция до продажбата ѝ. Актуалната търговска гаранция за закупената стока можете да откриете на електронен адрес - <https://generaldistribution.bg/bg/news-view/nova-gharantsionna-karta>.

* Правото на гаранционен сервиз е единствено за машината с посочения в картата сериен номер.



DAEWOO
POWER PRODUCTS

ВНОСИТЕЛ:

ДЖЕНЕРАЛ ДИСТРИБЮШЪН АД

1784 СОФИЯ, МЛАДОСТ 1, БУЛ. АНДРЕЙ ЛЯПЧЕВ 51

ТЕЛ.: +359 2 81 77 600, ФАКС: +359 2 81 77 601

www.daewoopower.bg