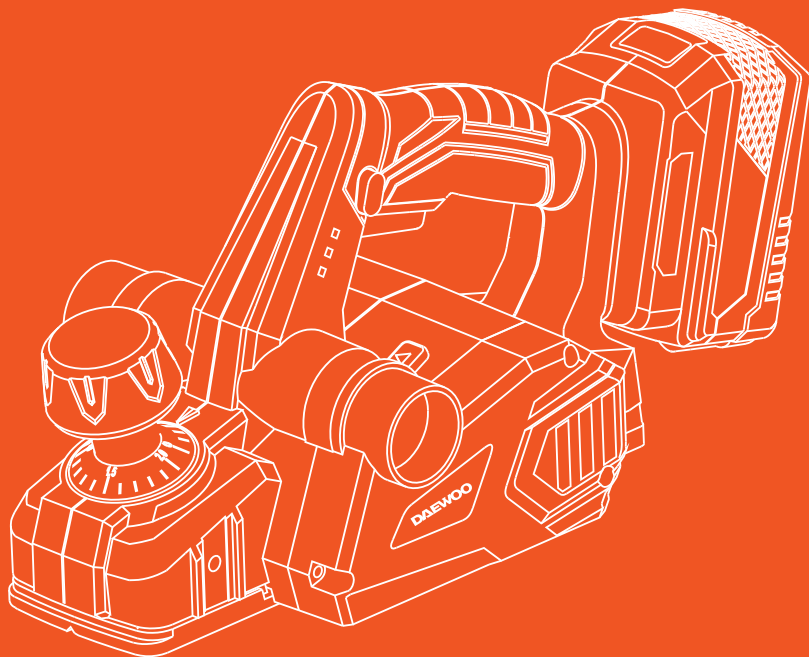




DAEWOO
POWER PRODUCTS

DALPL18-1

LITHIUM PLANER/РЕНДЕ АКУМУЛАТОРНО "UNI BAT" 20V LI-ION



USER'S MANUAL

www.daewoopowerproducts.com

Manufactured under license of Daewoo International Corporation, Seoul, Korea

1 BATTERY FOR ALL LITHIUM SERIES



**1 БАТЕРИЯ ЗА ЦЯЛАТА ЛИТИЕВО-ЙОННА СЕРИЯ
"U-FORCE"**

INDEX

| | |
|---|----|
| 1. SAFETY INSTRUCTIONS | 3 |
| 2. PLANER SAFETY WARNINGS..... | 6 |
| 3. PARTS LIST..... | 7 |
| 4. OPERATION | 7 |
| 5. MAINTENANCE..... | 12 |
| 6. TECHNICAL PARAMETERS | 14 |
| 7. INFORMATION ABOUT SERVICE CENTERS IN THE COUNTRY | 14 |
| 8. EXPLOSIVE VIEW AND SPARE PART LIST | 27 |
| 9. CE DECLARATION OF CONFORMITY..... | 29 |
| 10. WARRANTY | 30 |

1. SAFETY INSTRUCTIONS

Please pay attention that you have purchased a product from DAEWOO UNI-BAT series. If you have another UNI-BAT product you do not need to buy a charging station and battery again.

All images shown are for reference purpose only. Actual product may vary.

Read the enclosed safety warnings, the additional safety warnings and the instructions. Failure to follow the safety warnings and the instruction may result in electric shock, fire and/or serious injury. Save the safety warnings and the instructions for future reference.

The following symbols are used in the user manual or on the product:



Read the user manual.



Denotes risk of personal injury, loss of life or damage to the tool in case of non observance of the instructions in this manual.



Risk of electric shock.



Indoor use only.



Class II machine - Double insulation - You don't need any earthed plug.



Time-lag miniature fuse-link.



Do not dispose of the product in unsuitable containers.



The product is in accordance with the applicable safety standards in the European directives.

GENERAL POWER TOOL SAFETY WARNINGS



WARNING! Read all safety warnings and all instructions . Failure to follow the warnings and instructions may result in electric shock, fire and/or serious injury.

Save all warnings and instructions for future reference.

The term "power tool" in the warnings refers to your mains-operated (corded) power tool or battery-operated (cordless) power tool.

1) Work area safety

- Keep the work area clean and well lit. Cluttered or dark areas invite accidents.
- Do not operate power tools in explosive atmospheres, such as in the presence of flammable liquids, gases or dust. Power tools create sparks which may ignite the dust or fumes.
- Keep children and bystanders away while operating a power tool. Distractions can cause you to lose control.

2) Electrical safety

- a) Power tool plugs must match the outlet. Never modify the plug in any way. Do not use any adapter plugs with earthed (grounded) power tools. Unmodified plugs and matching outlets will reduce risk of electric shock.
- b) Avoid body contact with earthed or grounded surfaces, such as pipes, radiators, ranges and refrigerators. There is an increased risk of electric shock if your body is earthed or grounded.
- c) Do not expose power tools to rain or wet conditions. Water entering a power tool will increase the risk of electric shock.
- d) Do not abuse the cord. Never use the cord for carrying, pulling or unplugging the power tool. Keep cord away from heat, oil, sharp edges or moving parts. Damaged or entangled cords increase the risk of electric shock.
- e) When operating a power tool outdoors, use an extension cord suitable for outdoor use. Use of a cord suitable for outdoor use reduces the risk of electric shock.
- f) If operating a power tool in a damp location is unavoidable, use a residual current device (RCD) protected supply. Use of an RCD reduces the risk of electric shock.

3) Personal safety

- a) Stay alert, watch what you are doing and use common sense when operating a power tool. Do not use a power tool while you are tired or under the influence of drugs, alcohol or medication. A moment of inattention while operating power tools may result in serious personal injury.
- b) Use personal protective equipment. Always wear eye protection. Protective equipment such as dust mask, non-skid safety shoes, hard hat, or hearing protection used for appropriate conditions will reduce personal injuries.
- c) Prevent unintentional starting. Ensure the switch is in the off-position before connecting to power source and/or battery pack, picking up or carrying the tool. Carrying power tools with your finger on the switch or energising power tools that have the switch on invites accidents.
- d) Remove any adjusting key or wrench before turning the power tool on. A wrench or a key left attached to a rotating part of the power tool may result in personal injury.
- e) Do not overreach. Keep proper footing and balance at all times. This enables better control of the power tool in unexpected situations.
- f) Dress properly. Do not wear loose clothing or jewellery. Keep your hair, clothing and gloves away from moving parts. Loose clothes, jewellery or long hair can be caught in moving parts.
- g) If devices are provided for the connection of dust extraction and collection facilities, ensure these are connected and properly used. Use of dust collection can reduce dust related hazards.
- h) Do not let familiarity gained from frequent use of tools allow you to become complacent and ignore tool safety principles. A careless action can cause severe injury within a fraction of a second.

4) Power tool use and care

- a) Do not force the power tool. Use the correct power tool for your application. The correct power tool will do the job better and safer at the rate for which it was designed.
- b) Do not use the power tool if the switch does not turn it on and off. Any power tool that cannot be controlled with the switch is dangerous and must be repaired.
- c) Disconnect the plug from the power source and/ or the battery pack from the power tool

before making any adjustments, changing accessories, or storing power tools. Such preventive safety measures reduce the risk of starting the power tool accidentally.

- d) Store idle power tools out of the reach of children and do not allow persons unfamiliar with the power tool or these instructions to operate the power tool. Power tools are dangerous in the hands of untrained users.
- e) Maintain power tools. Check for misalignment or binding of moving parts, breakage of parts and any other condition that may affect the power tool's operation. If damaged, have the power tool repaired before use. Many accidents are caused by poorly maintained power tools.
- f) Keep cutting tools sharp and clean. Properly maintained cutting tools with sharp cutting edges are less likely to bind and are easier to control.
- g) Use the power tool, accessories and tool bits etc. in accordance with these instructions, taking into account the working conditions and the work to be performed. Use of the power tool for operations different from those intended could result in a hazardous situation.
- h) Keep handles and grasping surfaces dry, clean and free from oil and grease. Slippery handles and grasping surfaces do not allow for safe handling and control of the tool in unexpected situations.

5) Battery tool use and care

- a) Recharge only with the charger specified by the manufacturer. A charger that is suitable for one type of battery pack may create a risk of fire when used with another battery pack.
- b) Use power tools only with specifically designated battery packs. Use of any other battery packs may create a risk of injury and fire.
- c) When battery pack is not in use, keep it away from other metal objects, like paper clips, coins, keys, nails, screws or other small metal objects that can make a connection from one terminal to another. Shorting the battery terminals together may cause burns or a fire.
- d) Under abusive conditions, liquid may be ejected from the battery; avoid contact. If contact accidentally occurs, flush with water. If liquid contacts eyes, additionally seek medical help. Liquid ejected from the battery may cause irritation or burns.
- e) Do not use a battery pack or tool that is damaged or modified. Damaged or modified batteries may exhibit unpredictable behaviour resulting in fire, explosion or risk of injury.
- f) Do not expose a battery pack or tool to fire or excessive temperature. Exposure to fire or temperature above 130 °C may cause explosion. NOTE The temperature „130 °C“ can be replaced by the temperature „265 °F“.
- g) Follow all charging instructions and do not charge the battery pack or tool outside the temperature range specified in the instructions. Charging improperly or at temperatures outside the specified range may damage the battery and increase the risk of fire.

6) Service

- e) Have your power tool serviced by a qualified repair person using only identical replacement parts. This will ensure that the safety of the power tool is maintained.
- b) Never service damaged battery packs. Service of battery packs should only be performed by the manufacturer or authorized service providers.

SAFETY WARNINGS FOR CHARGER

Intended use

Charge only rechargeable Battery packs with the charger. Other types of batteries may burst causing personal injury and damage.

- a) The appliance is not to be used by persons (including children) with reduced physical, sensory or mental capabilities, or lack of experience and knowledge, unless they have been given supervision or instruction.
- b) Children being supervised not to play with the appliance.
- c) Do not recharging non-rechargeable batteries!
- d) During charging, batteries must be placed in the well ventilated area!

ELECTRICAL SAFETY



Always check that the voltage of the power supply corresponds to the voltage on the rating plate.

- Do not use the machine if the mains cable or the mains plug is damaged.
- Only use extension cables that are suitable for the power rating of the machine with a minimum thickness of 1.5 mm². If you use a extension cable reel, always fully unroll the cable.

2. PLANER SAFETY WARNINGS

-Wait for the cutter to stop before setting the tool down. An exposed rotating cutter may engage the surface leading to possible loss of control and serious injury.

-Use clamps or another practical way to secure and support the work piece to a stable platform. Holding the work by hand or against the body leaves it unstable and may lead to loss of control.

-Hold the power tool by insulated gripping surfaces only.

-Know your power tool. Read operator's manual carefully. Learn its applications and limitations, as well as the specific potential hazards related to this power tool. Following this rule will reduce the risk of electric shock, fire, or serious injury.

-Always wear eye protection with side shields marked to comply with ANSI Z87.1. Following this rule will reduce the risk of serious personal injury.

-Protect your lungs. Wear a face or dust mask if the operation is dusty. Following this rule will reduce the risk of serious personal injury.

-Protect your hearing. Wear hearing protection during extended periods of operation. Following this rule will reduce the risk of serious personal injury.

-Battery tools do not have to be plugged into an electrical outlet; the refore, they are always in operating condition. Be aware of possible hazards when not using your battery tool or when changing accessories. Following this rule will reduce the risk of electric shock, fire, or serious personal injury.

-Do not place battery tools or their batteries near fire or heat. This will reduce the risk of explosion and possibly injury.

-Do not crush, drop or damage battery pack. Do not use a battery pack or charger that has been dropped or received a sharp blow. A damaged battery is subject to explosion. Properly dispose of a dropped or damaged battery immediately.

-Batteries can explode in the presence of a source of ignition, such as a pilot light. To reduce the risk of serious personal injury, never use any cordless product in the presence of open flame. An exploded battery can propel debris and chemicals. If exposed, flush with water immediately.

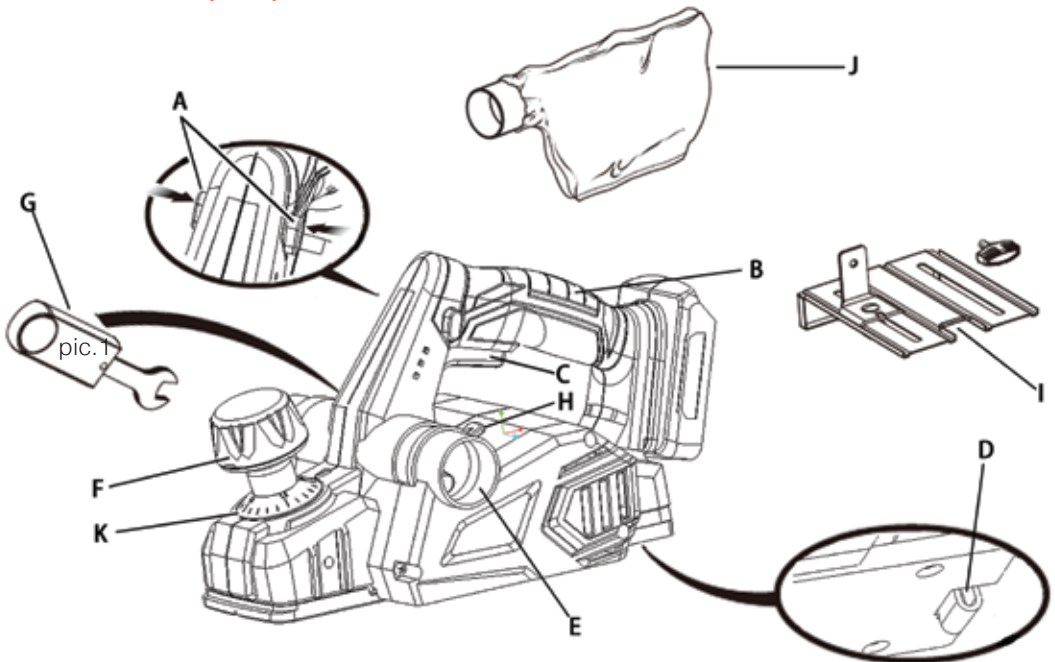
-Do not charge battery tool in a damp or wet location. Do not use, store, or charge battery

packs or products in locations where the temperature is less than 50°F or more than 100°F. Do not store outside or in vehicles.

-Under extreme usage or temperature conditions, battery leakage may occur. If liquid comes in contact with your skin, wash immediately with soap and water. If liquid gets into your eyes, flush them with clean water for at least 10 minutes, then seek immediate medical attention. Following this rule will reduce the risk of serious personal injury.

-Save these instructions. Refer to them frequently and use them to instruct others who may use this tool. If you loan someone this tool, loan them these instructions also.

3. PARTS LIST (PIC.1)



- A. Lock-off button
- B. Handle
- C. Start/Stop button
- D. Kickstand
- E. Exhaust port
- F. Cutting depth regulator
- G. Wrench
- H. Exhaust direction lever
- J. Dust bag
- K. Depth scale
- I. Edge guide

4. OPERATION



WARNING:

Do not use this product if it is not completely assembled or if any parts appear to be missing or damaged. Use of a product that is not properly and completely assembled or with damaged or missing parts could result in serious personal injury.



WARNING:

Do not attempt to modify this product or create accessories or attachments not recommended for use with this product. Any such alteration or modification is misuse and could result in a hazardous condition leading to possible serious personal injury.

WARNING:

Do not allow familiarity with tools to make you careless. Remember that a careless fraction of a second is sufficient to inflict serious injury.

WARNING: (pic.2)

Always remove battery pack from the tool when you are assembling parts, making adjustments, cleaning, or when not in use. Removing battery pack will prevent accidental starting that could cause serious personal injury.



pic.2

WARNING:

Always wear eye protection with side shields marked to comply with ANSI Z87.1. Failure to do so could result in objects being thrown into your eyes resulting in possible serious injury.

WARNING:

Do not use any attachments or accessories not recommended by the manufacturer of this product. The use of attachments or accessories not recommended can result in serious personal injury.

APPLICATIONS

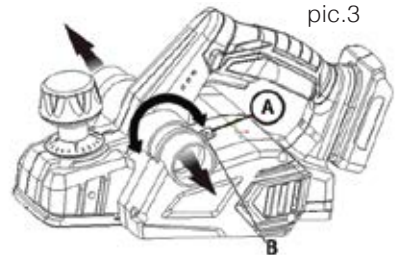
You may use this tool for the purposes listed below:

- Planing the edge of a wooden door or shelf
- Planing the edge of a piece of lumber
- Making rabbet cuts in wood
- Chamfering sharp edges of lumber

ADJUSTING THE EXHAUST DIRECTION (pic.3)

WARNING:

Collected dust from planing surface coatings such as polyurethanes, linseed oil, etc., can self-ignite in the planer dust bag or elsewhere and cause fire. To reduce the risk of fire, always empty the dust bag frequently while planing. NEVER store or leave a planer without totally emptying its dust bag. Also follow the recommendations of the coatings manufacturers.



pic.3

- A: Exhaust direction lever
- B: Directional arrow

Change the direction of the exhaust to either the right or left to control the direction of debris when working in confined areas.

To adjust the exhaust direction and dust bag:

-Remove the battery pack.

-To adjust exhaust to the right: Move the exhaust direction lever so the arrow points right (the handle will point left). Install the dust bag on the right exhaust port.

-To adjust exhaust to the left: Move the exhaust direction lever so the arrow points left (the handle will point right). Install the dust bag on the left exhaust port.

NOTE: Check that the dust bag is attached to the same port selected by the exhaust direction lever.

ATTACHING THE DUST BAG

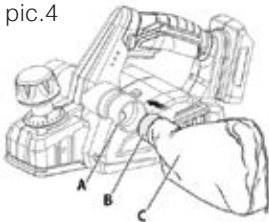
-Remove the battery pack.

-Slide the collar of the dust bag onto the exhaust port.

NOTE: To remove the dust bag, pull it straight out of the exhaust port.

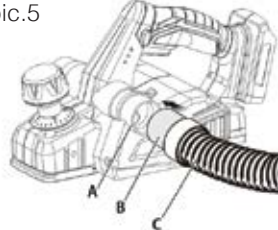
ATTACHING THE DUST BAG AND VAC HOSE (pic.4 and pic.5)

pic.4



A: Exhaust port
B: Collar
C: Dust bag

pic.5



A: Exhaust port
B: Collar
C: Vac hose

-Remove the battery pack.

-Slide the collar of the dust bag onto the exhaust port.

NOTE: To remove the dust bag, pull it straight out of the exhaust port.

-Depress the latches to remove the battery pack.

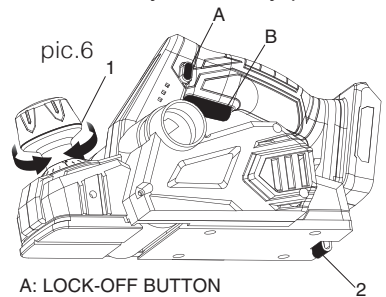
For complete charging instructions, see the operator's manuals for your battery pack and charger.

STARTING/STOPPING THE PLANER (pic.6)

-To start the planer: Push the lock-off button from either side, and then depress the switch trigger.

-To stop the planer: Release the switch trigger.

The planer has been equipped with an automatic pivoting kickstand (2) of pic. 6 that will prevent the blades from contacting the work bench when not in use. As you begin the planing operation, the kickstand will automatically retract as it passes over the edge of the workpiece. When setting the planer down on the work bench, the kickstand will automatically pivot down to prevent the blade from making any contact.



A: LOCK-OFF BUTTON
B: SWITCH TRIGGER
1. PLANING DEPTH
2. KICKSTAND

prevent the blade from making any contact.

Make sure the kickstand operates freely at all times and that the area surrounding the kickstand is clear of debris. Failure to do so could result in serious personal injury.

PLANING DEPTH (pic.6)

When you begin planing a rough piece of material, the planer will only remove the high spots at first. Successive passes will remove more and more material. By removing no more than 1/64 in. with each pass, you will achieve the smoothest finish, even from the roughest work-piece.

Always begin by making test cuts in scrap wood to make sure that the planer is removing the desired amount of wood.

To set the planing depth:

-Remove the battery pack.

-Turn the depth adjustment knob clock wise to set the desired depth of cut. The maximum NOTE: Use only detented depth settings. Attempting cuts with the depth of cut settings between the detented positions can result in uneven cuts.

NOTE: To protect the blades during storage, transporting, etc., turn the depth adjustment knob counter clock wise top on the depth of cut scale to park the blade.

Always clamp the work piece securely before making a cut. Work moving during a cut could result in loss of control of the planer and cause serious injury.

TIPS FOR OPERATING THE PLANER

-Clamp the work securely.

-Be sure the material to be planed is free of nails, staples, or screws.

-Support the work so that the operation is on your side.

NOTICE:

Planing too fast results in a poor finish and increases chip build-up in the chip exhaust. Chip build-up restricts air flow and can cause motor overheating.

Do not attempt to clear a blocked chip exhaust until the blades stop and you have disconnected the product from the power source. Failure to heed this warning can result in serious personal injury.

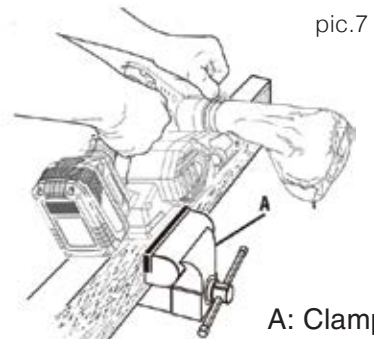
PLANING (pic.7)

-Clamp the work securely.

-Adjust the planing depth. Refer to Planing Depth earlier in this manual.

-Hold the depth adjustment knob with one hand and the handle with your other hand.

Always use two hands on the tool for any operation; this assures that you maintain control and avoid risk of serious personal injury.



Always properly support and clamp the work so that both hands are free to control the planer. Never operate the tool overhead or inverted from the proper operating position; serious personal injury may result.

-Place the front shoe on the edge of work to be planed.

NOTE: Make sure the blades are not touching the work.

-Apply pressure to the depth adjustment knob so that the front shoe is completely flat on the work.

-Start the planer and let the motor reach maximum speed.

-Hold the planer firmly and push it forward into the work, using a slow, steady motion.

-Plane slowly and empty the dust bag often.

-Apply downward pressure to ward the rear handle as your each the end of the planed cut. This helps keep the rearsction of the planer base in contact with the work and prevents the front of the planer from gouging the cut.

Be careful to avoid hitting nails or staples during planing operation; this action could nick, crack, or damage blades.

NOTE: We suggest that you always keep an extra set of blades on hand. As soon as the blades in the planer show signs of becoming dull, replace them. The blades are reversible and can be reversed until both sides become dull.

CHAMFERING

The planer is designed with a chamfering groove in the front shoe to chamfer corners of boards as shown. Before making a cut on good lumber, practice cutting on scrap lumber to determine the amount to be removed.

-Clamp the work securely.

-Hold the depth adjustment knob with one hand and the handle with your other hand.

-Place the chamfering groove on the surface to be cut.

-Start the planer and let the motor reach maximum speed.

-Hold the planer firmly and push it forward into the work,using a slow, steady motion.

-Apply downward pressure to keep the planer flat at the beginning and the end of the work surface.

PLANING EDGES AND MAKING RABBET CUTS

The planer comes with an adjustable edge guide for precision edge planing and rabbet cutting. Attach the edge guideto either side of the planer for planing edges and attach the edge guide to the left side for making rabbet cuts.

ATTACHING THE EDGE GUIDE FOR PLANING EDGES (pic.8)

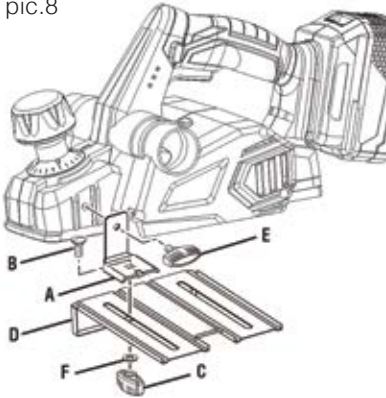
-Remove the battery pack.

-Attach the bracket to the desired side of the planer and tighten the knob bolt securely.

-Attach the edge guide to the bracket using the knob nut and the carriage head bolt.

-Tighten the knob nut securely.

pic.8



- A: Bracket
- B: Carriage head bolt
- C: Knob nut
- D: Edge guide
- E: Knob bolt
- F: Washer

The depth of the rabbet is determined by the depth of the cut and the number of passes made along the work surface.

The rabbet depth is from 0 to 9 mm max. The width of the rabbet cut is adjustable by moving the edge guide.

When servicing, use only identical replacement parts. Use of any other parts may create a hazard or cause product damage.

Always wear eye protection with side shields marked to comply with ANSI Z87.1. Failure to do so could result in objects being thrown into your eyes resulting in possible serious injury.

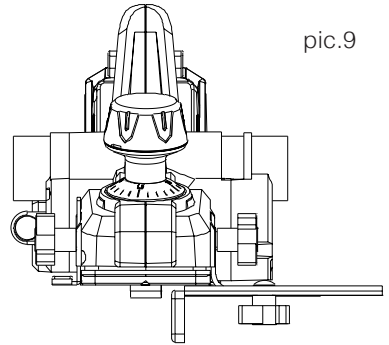
5. GENERAL MAINTENANCE

Avoid using solvents when cleaning plastic parts. Most plastics are susceptible to damage from various types of commercial solvents and may be damaged by their use. Use clean cloths to remove dirt, dust, oil, grease, etc.

Do not at any time let brake fluids, gasoline, petroleum based products, penetrating oils, etc., come in contact with plastic parts. Chemicals can damage, weaken or destroy plastic which may result in serious personal injury.

Electric tools used on fiber glass material, wallboard, spackling compounds, or plaster are subject to accelerated wear and possible premature failure because the fiberglass chips and grindings are highly abrasive to bearings, brushes, commutators, etc. Consequently, we do not recommend using this tool for extended work on these types of materials. However, if you do work with any of these materials, it is extremely important to clean the tool using compressed air.

pic.9



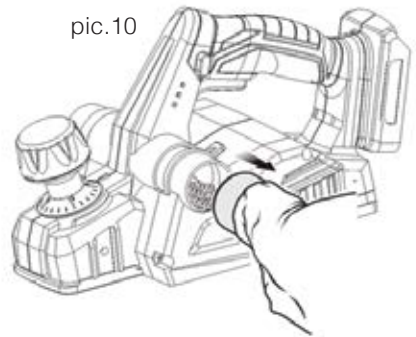
LUBRICATION

All of the bearings in this tool are lubricated with a sufficient amount of high grade lubricant for the life of the unit under normal operating conditions. The refore, no further lubrication is required.

CLEANING THE EXHAUST PORT ANDEMPYING THE DUST BAG (pic.10)

After using the planer for an extended period of time or when planing wet or green lumber, chips may build-up in the exhaust port and require cleaning. Chip build-up restricts airflow and causes the motor to overheat. Clean the exhaust port and empty the dust bag regularly.

- Remove the battery pack.
- Remove the dust bag from the exhaust port.
- Clean the chip or dust build-up from the exhaust port of the planer with a small piece of wood. Do not use your hands or fingers.
- Empty all debris from the dust bag and ensure that the collar is free of debris.
- Replace the dust bag.



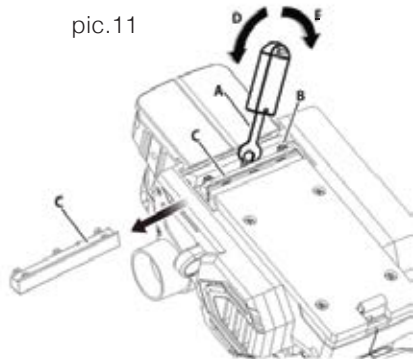
REPLACING BLADES (pic.11)

The planer blades are reversible. When one edge becomes dull, the blade can be reversed so that the other side canbe used.

Always replace or reverse blades in pairs. Do not attempt to sharpen blades. If the blades in the planer show signs of becoming dull, chipped, or damaged in any way, replace them.

Always wear heavy leather gloves and use caution when loosening blade screws and handling and/or changing-blades. Blades are sharp and can cause serous personal injury.

- Remove the battery pack.
- Secure the planer in an upside-down position.
- Loosen the three screws securing the blade on the bladeholder by turning counter clockwise with the provided blade wrench.



- A: Wrench
- B: Screw
- C: Blade holder
- D: Loosen
- E: Tighten

NOTE: Do not over-loosen the screws. If screws are to close, alignment of the new blade will not be accurate.

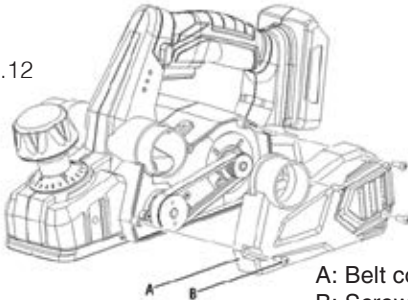
NOTE: Before removing the old blades, take notice of the direction of cut as well as how the

tapered edge of the old blades are oriented. The tapered edge of the new blades must be in the same orientation as the original blades, with the tapered edge on the same side as the screw heads and the flat edge facing the cutter block.

- Depress the spring-loaded blade guard.
- Push the blade holder out of the cutter block assembly using the tip of a screw driver.
- Remove the old blade from the blade holder by sliding the blade out using the tip of a screwdriver.
- Clean any saw dust or wood chips from around the blade area.
- Slide the new blade into the slot of the blade holder.
- Use a screwdriver to push the blade into the blade holder until it is centered into position.
- Depress the spring-loaded blade guard.
- Insert the blade holder into the cutter block assembly.
- Retighten the three blade securing screws using the blade wrench.
- Repeat the above procedure to change the other blade.

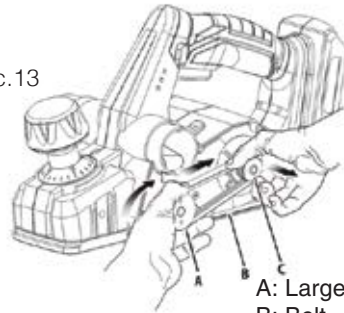
REPLACING THE BELT (pic.12 and pic.13)

pic.12



A: Belt cover
 B: Screw

pic.13



A: Large pulley
 B: Belt
 C: Small pulley

- Remove the battery pack.
- Remove belt cover screws.
- Remove the belt cover.
- Force the old belt from the small pulley by turning in the direction shown. As you turn the belt, pull and work it off the small pulley until it has been completely removed from both pulleys.
- Install the new belt over the small pulley, being sure to align the grooves. As you turn the belt, push and work it in to the large pulley until it is in place.
- Replace the belt cover.
- Install belt cover screws and tighten securely.

6. TECHNICAL SPECIFICATIONS

Power: 20 V
 No-load speed: 16000 / rpm
 Battery capacity: 4.0 Ah
 Planing width: 82 mm (3-1/4")
 Rabeting depth: 0-9 mm
 Net weight: 11.2 kg

7. INFORMATION ABOUT SERVICE CENTERS IN THE COUNTRY

Please scan the QR code to receive information about the service centers. Once you access the page, select the service center nearest to you from the drop-down menu. You will be able to see its location on the map.



СЪДЪРЖАНИЕ

| | |
|---|----|
| 1. ИНСТРУКЦИИ ЗА БЕЗОПАСНОСТ ПРИ РАБОТА С ЕЛЕКТРОИНСТРУМЕНТИ..... | 16 |
| 2. ИНСТРУКЦИИ ЗА БЕЗОПАСНОСТ ПРИ РАБОТА С ЕЛЕКТРИЧЕСКО РЕНДЕ..... | 18 |
| 3. ЧАСТИ НА МАШИНАТА | 19 |
| 4. РАБОТА С МАШИНАТА..... | 20 |
| 5. ПОДДРЪЖКА..... | 24 |
| 6. ТЕХНИЧЕСКА СПЕЦИФИКАЦИЯ..... | 26 |
| 7.ИНФОРМАЦИЯ ЗА СЕРВИЗНИТЕ ЦЕНТРОВЕ В СТРАНАТА | 26 |
| 8. СХЕМА И СПИСЪК НА РЕЗЕРВНИТЕ ЧАСТИ..... | 27 |
| 9. ДЕКЛАРАЦИЯ ЗА СЪОТВЕТСТВИЕ..... | 29 |
| 9. ГАРАНЦИОННА КАРТА..... | 30 |

1. ИНСТРУКЦИИ ЗА БЕЗОПАСНОСТ

ЗАБЕЛЕЖКА! Обърнете внимание, че Вие закупихте продукт от акумулаторната серия UNI-BAT на DAEWOO. Имате друг продукт от тази серия, не е необходимо да закупвате отново зарядна станция и батерия.

Всички фигури в този инструкция са само илюстративни. Действителните продукти могат да се различават.

Прочетете приложените предупреждения за безопасност, както и допълнителните инструкции и предупреждения.

Неспазването им може да доведе до токов удар, пожар и/или сериозни наранявания. Съхранете приложените инструкции за бъдещи справки.

Следните символи са използвани в ръководството за употреба и/или върху продукта:



Прочетете ръководството за употреба.



Показва риска от персонално нараняване, летален изход или повреда на продукта в следствие от неспазването на инструкциите в настоящето ръководство.



Риск от токов удар.



За употреба само в затворени помещения.



Клас II - двойна изолация – не се нуждаете от заземяване.



Предпазител



Не изхвърляйте в домакинските отпадъци.



Продуктът е разработен в съответствие с приложимите стандарти за безопасност на европейските директиви.

ОСНОВНИ ИНСТРУКЦИИ ЗА БЕЗОПАСНОСТ ПРИ РАБОТА С ЕЛЕКТРОИНСТРУМЕНТИ



Внимание! Прочетете всички предупреждения и инструкции за безопасност. Неспазването им може да доведе до токов удар, пожар и/или сериозни наранявания.

Запазете всички предупреждения и инструкции за бъдеща употреба.

Терминът електроинструмент в предупрежденията може да се отнася до машини с кабел или такива с батерии.

1) Безопасност на работната зона.

- Пазете работната зона чиста и добре осветена. Претрупаните затъмнени помещения създават предпоставки за инциденти.
- Не работете с електроинструменти в експлозивна атмосфера, в присъствието на запалими течности, газове или изпарения. Електроинструментите създават искри, които могат да запалят газове и изпарения.
- Пазете децата и странични наблюдатели далеч от работната зона. Разсейването може да доведе до загуба на контрол върху електроинструмента.

2) Електрическа безопасност

- Щепселът на електроинструмента трябва да съответства на контакта. Никога не модифицирайте щепсели по никакъв начин. Не използвайте адаптери със заземени електроинструменти. Използването на машина с изправен щепсел в съответствие с вл. захранване ще редуцира риска от токов удар.
- Избягвайте контакт на тялото си със заземени повърхности /тръби, радиатори, хладилници и фризери/. Рискът от токов удар се увеличава, ако тялото ви е заземено.
- Не използвайте електроинструмента във влажна или мокра среда. Проникването на вода в него ще увеличи риска от токов удар.

- d) Не нарушавайте целостта на захранващия кабел. Никога не пренасяйте машината, като я дърпате за захранващия кабел. Пазете кабела далече от топлина, масла, остри предмети и движещите се части на машината. Повредени или прегънати кабели увеличават риска от токов удар.
- e) Ако употребата на машината в „сляпа локация“ е неизбежна, използвайте защитен прекъсвач RCD. Това ще намали риска от токов удар.
- f) Когато работите навън с електроинструмент, използвайте удебелител, подходящ за работа навън. Това ще намали риска от токов удр.

3) Лична безопасост

- a) Бъдете нащрек. Внимавайте, когато работите и не работете с машината, ако сте уморени или под въздействието на лекарства, алкохол и наркотици. Момент на невнимание, докато работите с електроинструмент, може да доведе до сериозни персонални наранявания.
- b) Използвайте лични предпазни средства. Винаги носете предпазни очила. Предпазни средства като респираторна маска, непързалаци се обувки, каска или антифони, използвани при подходящите условия, ще намалят риска от персонално нараняване.
- c) Избягвайте инцидентно включване. Не пренасяйте електроинструмента включен, не дръжте пръстите си на пусковия бутон. Уверете се, че пусковият бутон/ акумулаторната батерия е изключен/ изваден, преди да включите машината в токоизточника.
- d) Премахвайте заешните и други затягащи ключове. Забравен ключ върху движещата се част на машината, може да доведе до персонално нараняване.
- e) Не се пресягайте. Заемайте стабилна стойка и пазете баланс през цялото време. Това ви позволява по-добър контрол над машината.
- f) Обличайте се подходящо. Не носете широки грехи и бижута при работа. Те могат да бъдат захванати от движещите се части на машината. Гумени ръкавици и обувки с хлъзгави подметки се препоръчват, когато работите навън. Носете защитна шапка, за прихващане на дълга коса.
- g) Прахоуловител. Ако машината ви се доставя с прахоуловител или други събиращи устройства, уверете се, че те са свързани правилно и се използват по предназначение.
- h) Не позволявайте фактът, че сте свикнали с машината след редовна употреба, да ви направи невнимателни. Невнимателни действия могат да причинят сериозно нараняване за част от секундата.

4) Съхранение и поддръжка на електроинструмента

- a) Не претоварвайте електроинструмента. Той ще работи по-добре и безопасно, ако не прилагате твърде много сила и го ползвате в обхвата на мощността му, указана на информационната табела.
- b) Не използвайте електроинструмента, ако пусковият ключ не работи. Всяка машина, която не може да бъде контролирана с пусковия ключ, е опасна и трябва да бъде подменена.
- c) Изключвайте машината от токоизточника или извадете батерията, когато не я използвате, преди сервизиране и когато подменят аксесоари като дискове, крайници и ножове. Това ще предотврати вероятността от инцидентен старт.
- d) Съхранение на инструмента. Когато не използвате електроинструмента, той трябва да се съхранява на сухо, високо или заключено място, далеч от обсега на деца.
- e) Поддържайте електроинструмента. Проверявайте за неизправности или трудно движещи се части, счупени части или други условия, които могат да се отразят на работата на електроинструмента. Ако има повреда, поправете електроинструмента преди да го използвате. Много инциденти възникват поради лоша поддръжка на машините.
- f) Поддържайте режещите части остри и почистени за по-добра и безопасна работа. Следвайте инструкциите за омасляване и подмяна на аксесоари, проверявайте периодично кабела и ако е повреден, подменете при квалифициран специалист. Поддържайте ръкохватките сухи, почистени и без следи от масло и греси.
- g) Използвайте аксесоари и крайници в съответствие с настоящето ръководство и по подходящ за всяка машина начин, като отчитате условията на работната среда и работата, която имате да вършите. Употребата на всякакви аксесоари и приспособления, различни от препоръчаните от производителя, могат да доведат до риск от персонални наранявания.
- h) Пазете ръкохватките и повърхностите сухи, чисти и без следи от омасляване и греси. Хлъзгави дръжки и ръкохватки не позволяват сигурен захват и контрол върху машината в неподвижни ситуации.

5) Използване и поддръжка на батерии

- a) Зареждайте само със зарядни устройства, препоръчани от производителя. Зарядно, предназначено за даден тип батерия може да създаде риск от пожар, когато се използва с друг тип батерия.
- b) Използвайте електроинструменти само с предназначените за тях батерии. Обратното ще създаде риск от токов удар и пожар.
- c) Когато не използвате батерията, пазете я далеч от други метални предмети като кламери, монети, ключове, телчета за такер, винтове и различни малки метални предмети, които могат да свържат двата полюса на батерията. Свързването на двата полюса на батерията заедно може да предизвика изгаряне и пожар.
- d) При ситуации на неправилна употреба, от батерията може да изтече течност. Избягвайте контакт. Ако все пак, влезете в контакт с течността, изплакнете обилно с вода. Ако течност попадне в очите в допълнение веднага потърсете лекарска помощ. Течността, изтекла от батерията може да доведе до раздразнения или изгаряне.
- e) Не използвайте батерия или повреден или модифициран инструмент. Неизправни батерии могат да доведат до пожар, експлозия или риск от нараняване.
- f) Не излагайте батерията на пожар или прекомерно високи температури. Излагането на открит огън или температури над 130°C може да предизвика експлозия.
- g) Спазвайте всички инструкции за зареждане и не зареждайте батерията или инструмента извън границите на предписаното в инструкциите. Неправилното зареждане или зареждане при температури извън посочените може да повреди батерията и да увеличи риска от пожар.

6) Сервиз

- a) Сервизирайте машината си при квалифициран специалист, използвайки само идентични резервни части за подмяна. Това ще гарантира безопасната употреба и поддръжка на машината.
- b) Никога не поправяйте повредена батерия. Сервизирането на повредена батерия може да се извършва само в квалифициран сервиз.


ИНСТРУКЦИИ ЗА БЕЗОПАСНОСТ ЗА ЗАРЯДНИ УСТРОЙСТВА

Предназначение

Зареждайте само презареждащи се батерии. Други типове батерии могат да предизвикат персонално нараняване и повреда.

- a) Зарядното устройство не трябва да се ползва от хора (включително деца) с намалени физически, моторни или ментални функции, както и от такива с липса на опит и знания, освен ако не са супервизирани или инструктирани.
- b) Децата не трябва да играят със зарядното.
- c) Не зареждайте батерии, които не се презареждащи.
- d) По време на зарядното батерията трябва да бъде в добре проветрена зона.

ЕЛЕКТРИЧЕСКА БЕЗОПАСНОСТ

 Винаги проверявайте дали захранването или напрежението, подавани по електрическата мрежа, отговарят на захранването и напрежението, обозначени на информационната табела на машината.

- Не използвайте машини с повредени кабели или щепсели.
- Използвайте само удължители, които са подходящи за мощността на машината с дебелина минимум 1,5mm². Ако използвате удължител на макара, винаги развивайте напълно кабела.

2. ИНСТРУКЦИИ ЗА БЕЗОПАСНОСТ ПРИ РАБОТА С ЕЛЕКТРИЧЕСКО РЕНДЕ

Изчакайте машината да спре напълно преди да я оставите на земята или на друга повърхност. Въртящия се вал с ножове може да захване повърхност и да доведе до загуба на контрол и сериозно нараняване.

Използвайте стяги или други средства, за да захванете здраво детайла към стабилна повърхност.

Не дръжте детайла с ръка или с друга част от тялото, защото няма да е достатъчно стабилен и може да доведе до загуба на контрол.

Дръжте инструмента само за предназначените за целта изолирани ръкохватки.

Преди да започнете работа разучете добре инструмента и прочетете внимателно инструкциите. Научете неговите

приложения и ограничения, както и специфичните потенциални опасности, свързани с този електроинструмент.

Спазването на ограниченията ще намали риска от токов удар, пожар или сериозно нараняване.

Винаги носете защита за очите със странични предпазители, маркирани за съответствие с ANSI Z87.1. Това ще намали риска от сериозно нараняване.

Носете предпазна маска за лице или прах, ако от операцията се отделя прах. Това ще намали риска от увреждане на белите дробове.

Носете средства за защита на слуха по време на продължителни периоди на работа. Това ще намали риска от увреждане на слуха ви.

Акумулаторните инструменти не е необходимо да се включват в електрически контакт за да работят следователно те винаги са в работно състояние (освен ако не са със свалена батерия). Бъдете наясно с възможните опасности, когато не използвате вашия акумулаторен инструмент или когато смените аксесоари. Спазването на това правило ще намали риска от токов удар, пожар или сериозно нараняване.

Не поставяйте акумулаторните инструменти или техните батерии близо до огън или топлина. Това ще намали риска от експлозия и евентуално нараняване.

Не натискайте, изпускайте и не повреждайте батерията. Не използвайте батерии или зарядно устройство, които са били изпускани или подложени на силен удар. Повредената батерия е податлива на експлозия. Изхвърлете незабавно изпуснатата или повредена батерия на предназначенията за целта места.

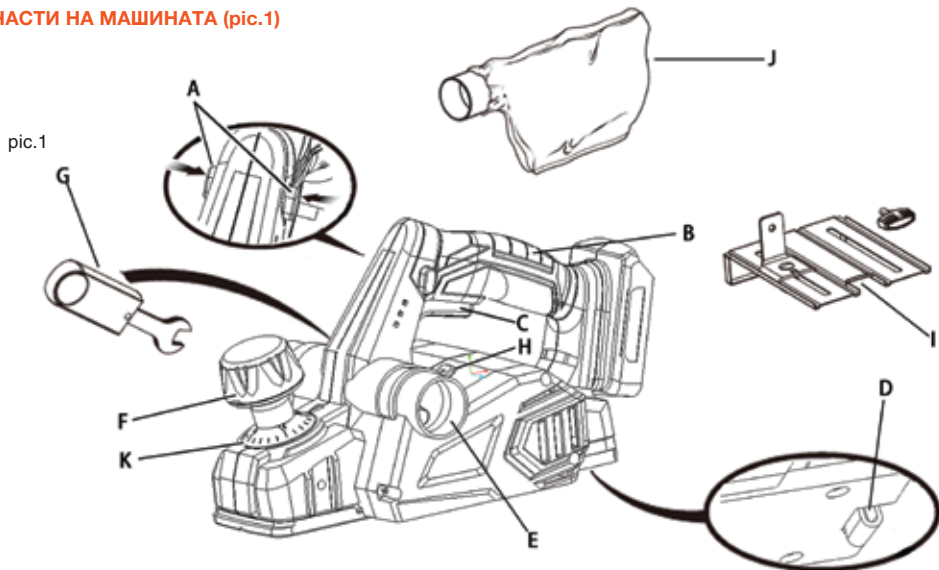
Батериите могат да експлодират ако са в близост до запалителен източник. За намаляване на риска от сериозни наранявания, никога не използвайте инструмента в присъствието на открит пламък. Експлозия на батерията може да изхвърли отломки и химикали. Ако сте били изложени на това незабавно се изплакнете добре с вода.

Не зареждайте батерията на влажно или мокро място. Не използвайте, съхранявайте и не зареждайте батерии или продукти на места, където температурата е по-ниска от 10° C или повече от 35 °C. Не съхранявайте навън или в превозни средства.

При екстремна употреба или екстремни температурни условия може да изтече течност от батерията. Ако течността попадне в контакт с кожата ви, измийте незабавно със сапун и вода. Ако течността попадне в очите ви, изплакнете с чиста вода поне 10 минути под течаща вода, след което незабавно потърсете медицинска помощ. Спазването на това правило ще намали риска от сериозно нараняване.

Запазете тези инструкции. Обръщайте се към тях всеки път когато е необходимо и ги предайте на други хора, ако те ще използват инструмента. Ако заемате на някого този инструмент, предайте и инструкциите.

3. ЧАСТИ НА МАШИНАТА (pic.1)



- pic.1
- A. Бутон за заключване
 - B. Ръкохватка
 - C. Старт/Стоп бутон
 - D. Предпазител за ножовете
 - E. Изход за стърготини
 - F. Регулатор за дълбочина на рендосване

- G. Гаечен ключ
- H. Лост за смяна на посоката на изхвърляне
- J. Торба за прах
- K. Скала за дълбочина на рязане
- I. Страничен водач

4. РАБОТА



ВИМАНИЕ:

Не използвайте инструмента ако не е напълно сглобен или ако някои части липсват или са повредени. Използването на инструмент, който не е правилно или напълно сглобен или е с повредени или липсващи части може да доведе до сериозно нараняване или повреда на имущество.



ВНИМАНИЕ:

Не правете модификации по продукта и не използвайте аксесоари, които не са предназначени за използване с този инструмент. Всяка модификация или употреба на различни приставки и аксесоари могат да доведат до сериозно нараняване, повреда на инструмента или на друго имущество и до отпадане на гаранцията на уреда.



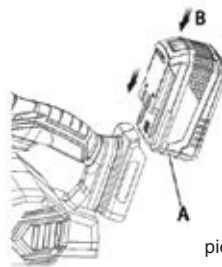
ВНИМАНИЕ:

Не позволявайте на това, че сте свикнали с инструмента да ви направи невнимателни! Помнете, че проява на невнимание за секунди може да доведе до сериозно нараняване.



ВНИМАНИЕ:

Винаги отстранявайте батерията от инструмента, когато прикачате аксесоари, правите настройки, почиствате или когато няма да използвате за дълго време. Премахването на батерията ще предотврати случайно стартиране, което може да причини сериозна телесна повреда.



pic.2



ВНИМАНИЕ:

Винаги носете защита за очите със странични предпазители, маркирани за съответствие с ANSI Z87.1. Това ще намали риска от сериозно нараняване.



ВНИМАНИЕ:

Не използвайте никакви приставки или аксесоари, които не са препоръчани от производителя на този продукт, неспазването може да доведе до сериозно нараняване.

ПРИЛОЖЕНИЯ

Можете да използвате този инструмент за изброените по-долу цели:

- Рендосване на ръба на гървена врата или рафт;
- Рендосване на ръба на парче гървен материал;
- Изработване на фалцови;
- Скосяване на остри ръбове на гървен материал;

РЕГУЛИРАНЕ НА ПОСОКАТА НА ИЗХВЪРЛЯНЕ НА СТЪРГОТИНИ (pic.3)



ВНИМАНИЕ:

Събраният прах при рендосване на повърхностни покрития като полиуретани, маслени покрития и гр., може да се самозапали в торбата за прах или другадге и да предизвика пожар. За да намалите риска от пожар, редовно изпразвайте торбата за прах по време на работа.

НИКОГА не съхранявайте и не оставайте рендето, без да изпразните напълно торбата му за прах.
Следвайте препоръките на производителите на покритието.

Можете да промените посоката на изхвърляне на прах и стърготини надясно или наляво, в зависимост от условията на работа.

Преди да регулирате посоката на изхвърляне и преди смяна на торбичката за прах първо извадете батерията.

За да регулирате изпускателната система надясно: преместете лоста за посоката на изхвърляне, така че стрелката да сочи надясно (ръкохватката ще сочи вляво).

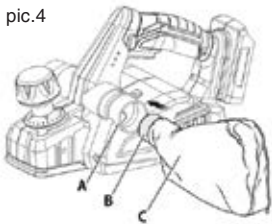
Поставете торбичката за прах на десния изпускателен отвор.

За да регулирате изпускателната система наляво: Преместете лоста за посока на изпускателната система, така че стрелката да сочи наляво (ръкохватката ще сочи надясно). Инсталирайте торбичката за прах на левия изпускателен отвор.

ЗАБЕЛЕЖКА: Проверете дали торбата за прах е прикрепена към същия порт, избран от лоста за посока на изпускане.

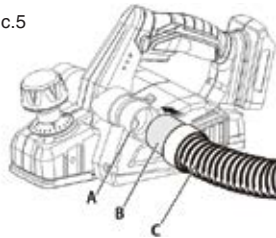
ЗАКАЧВАНЕ НА ТОРБАТА ЗА ПРАХ ИЛИ МАРКУЧА (pic.4 и pic.5)

pic.4



A: Изход за изхвърляне на прах и стърготини
B: Присъединител за торба за прах
C: Торба за прах

pic.5



A: Изход за изхвърляне на прах и стърготини
B: Присъединител за маркуч за прахосмукачка
C: Маркуч на прахосмукачка

Извадете батерията.

Плъзнете торбата за прах върху изпускателния отвор.

ЗАБЕЛЕЖКА: За да свалите торбичката за прах, издърпайте я от отвора.

Натиснете заключващите жлебове, за да извадите батерията. За пълни инструкции за зареждане вижте ръководството.

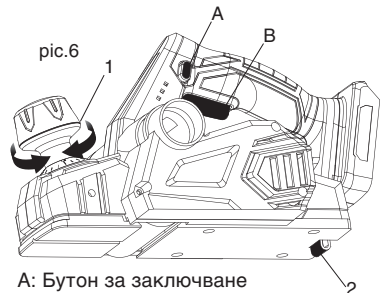
СТАРТИРАНЕ/СПРАНЕ НА МАШИНАТА (pic.6)

За да стартирате рендето: Натиснете бутона за заключване от двете страни и след това пуснете спусъка.

За да спрете рендето: Освободете спусъка.

Рендето е оборудвано с автоматичен предпазител (2) от pic. 6, който не позволява на остриетата да докосват работната маса, докато не се използва. Когато започнете да рендосвате, стойката автоматично се прибира, когато преминава през ръба на детайла.

pic.6



A: Бутон за заключване
B: Пусков бутон
1. Регулатор за дълбочина
2. Предпазител

Уверете се, че предпазителя се движи свободно през цялото време и че зоната около нея е почистена от стъргодини. Неспазването на това може да доведе до сериозни наранявания.

ДЪЛБОЧИНА НА РЕНДОСВАНЕ

Когато започнете да рендосвате груб материал, рендето в началото ще премахне само високите точки. Трябва да направите няколко последователни рендосвания, за да премахнете повече материал. Чрез премахване на не повече от половин милиметър (0.5mm) с всеки отделен ход, ще постигнете най-гладкото покритие, дори и от най-грубия детайл. Винаги правете проба на непотребен детайл, за да се уверите, че рендето премахва желаното количество материал.

За да настроите дълбочината на рендосване:

- Свалете батерията;
- Завъртете копчето за настройка на дълбочината по посока на часовниковата стрелка до желаното ниво. Максималната дълбочина на рязане е 1.5mm.

Забележка: Използвайте постоянни настройки за дълбочина. Ако промените настройките по време на рязане ще получите неравномерни резултати.

ЗАБЕЛЕЖКА: За да предпазите остриетата по време на съхранение, транспортиране и т.н., завъртете копчето за регулиране на дълбочината обратно на часовниковата стрелка, за да приберете острието.

Винаги закрепвайте добре детайла, преди да започнете рендосване. Ако детайла се движи по време на рендосване, това може да доведе до загуба на контрол върху рендето и да причини сериозни наранявания.

СЪВЕТИ ЗА РАБОТА С РЕНДЕТО (pic.7)

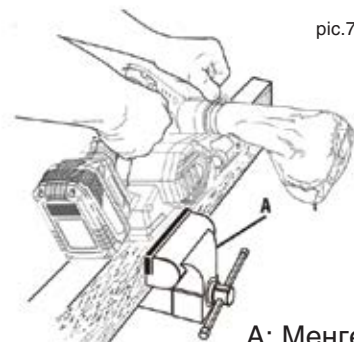
- Застопорете добре детайла.

- Уверете се, че детайла, който ще рендосвате, не съдържа пирони, скоби или винтове.

ЗАБЕЛЕЖКА:

Твърде бързото рендосване води до лошо покритие и увеличава натрупването на стъргодини в изпускателната тръба. Натрупването на стъргодини ограничава въздушния поток и може да причини прегряване на двигателя.

Не почиствайте, без да сте свалили батерията и преди вала с ножовете да е спрял напълно своето въртене. Неспазването на това предупреждение може да доведе до тежка телесна повреда.



pic.7

A: Менгеме

Винаги дръжте машината с две ръце по време на работа.

Застопорявайте детайла добре, така, че ръцете ви да бъдат свободни, за да държите машината. Загубата на контрол над машината може да доведе до сериозна телесна повреда. За да избегнете нараняване, не работете с машината над главата си или с неправилна работна позиция.

Поставете предната плоча на ръба на детайла.

Забележка: уверете се че ножовете не докосват детайла. Приложете натиск върху ръкохватката за регулиране на дълбочината, така че предната плоча да легне напълно върху детайла.

Пуснете машината и изчакайте да достигне максимална скорост.

Дръжте машината здраво с две ръце и движете бавно напред с постоянна скорост.

Работете бавно и изпразвайте торбичката често.

Прилагайте натиск надолу на задната дръжка, докато достигате до края на рендосания разрез. Това ще държи задната част на машината в контакт с детайла и ще предотврати пропадане на предната част на рендето и заобляна на ръба на обработвания детайл. Внимавайте да не закачите пирони или скоби по време на рендосване, това действие може да избие, напука или нарани ножовете.

ЗАБЕЛЕЖКА: Препоръчваме ви винаги да държите под ръка допълнителен комплект ножове. Веднага след като остриетата в рендето показва признаци на затъпяване, сменете ги. Остриетата са реверсивни и могат да се обръщат докато и двете страни се изтъпят.

СКОСЯВАНЕ НА РЪБОВЕ

Рендето е проектирано с жлеб в предната част на основата за скосяване на ългите на дъските като е показано. Преди да започнете работа, направете пробно рендосване на непотребен детайл, за да настроите количеството на отнемане на материала.

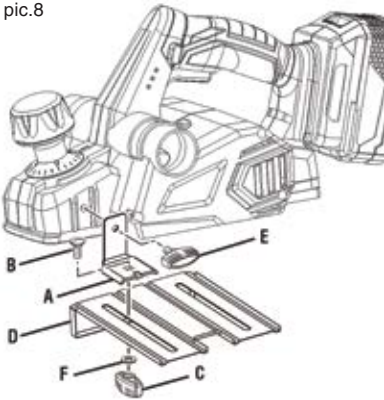
- Застопорете добре детайла.
- Дръжте ръкохватката за регулиране на дълбочината с едната ръка и задната ръкохватка с другата си ръка.
- Стартирайте рендето и оставете двигателя да достигне максимална скорост.
- Дръжте рендето здраво и го движете напред по детайла, с бавно и равномерно движение.
- Прилагайте натиск надолу, за да държите рендето добре прилегло върху работната повърхност.

РЕНДОСВАНЕ НА РЪБОВЕ И НАПРАВА НА СРЕЗОВЕ ЗА ФАЛЦОВИ СГЛОБКИ

Рендето се предлага с регулируем страничен водач за прецизно рендосване и рязане на ръбове. Вижте схемите за правилно прикрепване на водача (pic.8)

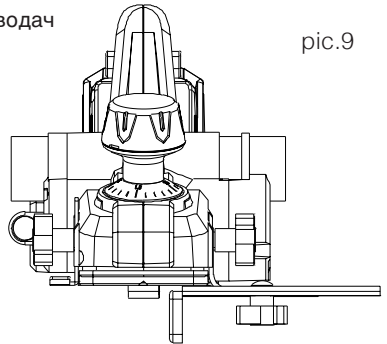
- Извадете батерията.
- Прикрепете скобата към желаната страна на рендето и затегнете здраво болта.
- Прикрепете водача на ръба към скобата с помощта на гайката и болта.
- Затегнете здраво гайката на копчето.

pic.8



- A: Скоба
- B: Носещ болт
- C: Болт
- D: Страничен водач
- E: Болт
- F: Шайба

pic.9



Дълбочината на ръба се определя от дълбочината на среза и броя на направените проходи работната повърхност. Дълбочината на рендосване е от 0 до 9 мм.

При обслужване използвайте само идентични резервни части. Използването на всякакви други части може да създаде опасност или да причини повреда на продукта.

5. ПОДДРЪЖКА

Избягвайте използването на разтворители при почистване на пластмасовите части. Повечето пластмаси са податливи на повреди от някои видове разтворители и могат да бъдат повредени от употребата им. За отстраняване на мръсотия, прах, масло, грес и др. използвайте чиста кърпа.

В никакъв случай не допускайте спирачни течности, бензин и др. петролни продукти да влизат в контакт с пластмасовите части на машината. Химикалите могат да повредят, отслабят или унищожат пластмасата, което може да доведе до сериозни наранявания.

Електрическите инструменти, използвани върху материал от фибростъкло, стенни плоскости, шпакловка или мазилка, са подложени на ускорено износване и възможна преждевременна повреда, тъй като стружките от фибростъкло са силно абразивни за лагерите, четките, комутаторите и др. Следователно не се препоръчва използването на този инструмент за продължителна работа върху тези видове материали. Въпреки това, ако работите, с който и да е от тези материали е изключително важно инструментът да се почиства с помощта на съгъстен въздух.

СМАЗВАНЕ

Всички лагери в този инструмент са смазани с достатъчно количество висококачествена смазочна течност, за да издържат достатъчно дълго при нормална експлоатация. Следователно инструмента не се нуждае от допълнително смазване.

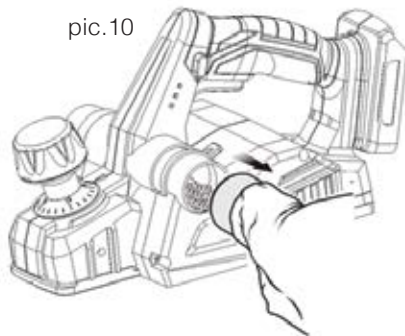
ПОЧИСТВАНЕ НА ОТВОРА ЗА ИЗХВЪРЛЯНЕ НА ПРАХ И СЪРГОТИНИ И ИЗПРАЗВАНЕ НА ТОРБАТА ЗА ПРАХ (pic.10)

След използване на рендето за продължителен период от време или след рендосване на мокър или зелен дървен материал, почистете стърготините от изпускателния отвор.

Нарупването на стърготини ограничава въздушния поток и причинява прегряване на мотора. Почиствайте изпускателния отвор и изпразвайте торбичката за прах редовно.

- Извадете батерията.
- Отстранете торбичката за прах от изпускателния отвор.
- Почистете нарупаните замърсявания от изпускателния отвор. Не използвайте ръцете или пръстите си за целта.
- Изпразнете всички остатъци от торбата.
- Сменете торбичката за прах

pic.10



СМЯНА НА НОЖОВЕТЕ (pic.11)

Ножовете на рендето са реверсивни. Когато едното острие се изтъпи обърнете ножа, така че да се използва другата страна.

Винаги сменяйте или обръщайте ножовете по двойки. Не се опитвайте да заточвате остриетата. Ако остриетата в рендето показват признаци че са тъпи, напукани или повредени по някакъв начин, сменете ги.

Винаги носете дебели кожени ръкавици и внимавайте, когато разхлабвате винтовете на ножовете и манипулирате и/или ги сменяте. Остриетата са остри и могат да причинят сериозни лични наранявания.

- Извадете батерията.
- Закрепете рендето в обърнато положение.
- Разхлабете трите винта, закрепващи ножа към държача, като завъртите обратно на часовниковата стрелка с предгоставения гаечен ключ.

ЗАБЕЛЕЖКА: Не разхлабвайте прекалено винтовете. Ако винтовете са много разхлабени, няма да може да поставите точно новото острие.

ЗАБЕЛЕЖКА: Преди да премахнете старите ножове, обърнете внимание на посоката на рязане, както и на ориентацията на заострените ръбове на старите ножове. Заостреният ръб на новите ножове трябва да бъде в същата посока, като оригиналните.

- Отворете пружинния предпазител на ножа.
- Избутайте държача на острието от блока на режещия блок, като използвате върха на отвертка.
- Избутайте държача на острието от блока на режещия блок, като използвате върха на отвертка.
- Отстранете старият нож от държача, като го плъзнете навън с помощта на върха на отвертка.

ЗАБЕЛЕЖКА: Ако ножа не може да се избута лесно от държача след разхлабването на винтовете, използвайте парче дърво, за да го отлепите с почукване. Ако е необходимо, ударете парчето дърво рязко с малък чук, за да отлепите ножа. След като сте отделили ножа от държача, изтласкайте го с върха на отвертка, за да го извадите.

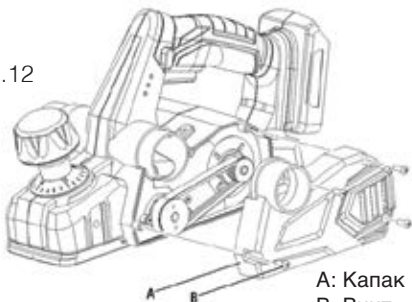
- Почистете всякакви дървени стърготини около зоната на острието.
- Плъзнете новия нож в слота на държача.

Използвайте отвертка, за да натиснете ножа в държача, докато се центрира на позиция.

- Натиснете пружинния предпазител на острието.
- Поставете държача на ножа в блока на вала.
- Затегнете отново трите закрепващи винта с помощта на гаечния ключ.
- Повторете горната процедура, за да смените другия нож.

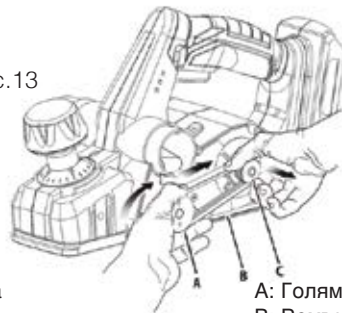
СМЯНА НА РЕМЪКА (pic.12 и pic.13)

pic.12



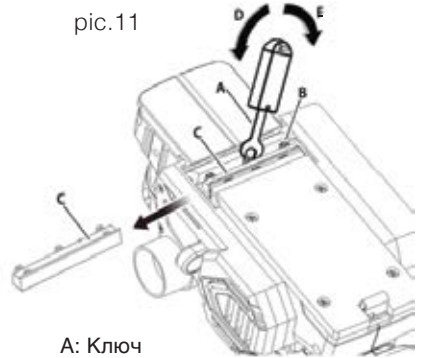
A: Капак на ремька
B: Винт

pic.13



A: Голяма ролка
B: Ремьк
C: Малка ролка

pic.11



A: Ключ
B: Винт
C: Държач на ножа
D: Разхлабване
E: Затягане

- Свалете батерията.
- Отстранете винтовете на капака на ремъка.
- Свалете капака.
- Изтеглете стария ремък от малката макара, като завъртите в показаната посока. Като завъртите ремъка, дръпнете и го отстранете от малката макара, докато не падне напълно от двете шайби.
- Поставете новия ремък върху малката макара, като се уверите, че е добре подравнен в улея. Докато въртите ремъка, натиснете и го завъртете към голямата макара, докато застане на място.
- Поставете капака.
- Монтирайте винтовете на капака и ги затегнете зграво.

6. ТЕХНИЧЕСКИ ДАННИ

Захранване: 20V

Обороти на празен ход: 16000 Rpm

Препоръчан капацитет на батерията: 4 Ah

Ширина на рендосване: 82 mm

Размер на стружката: 0-1,5 mm

Дълбочина на рендосване на фалцови сглобки: 0-9 mm

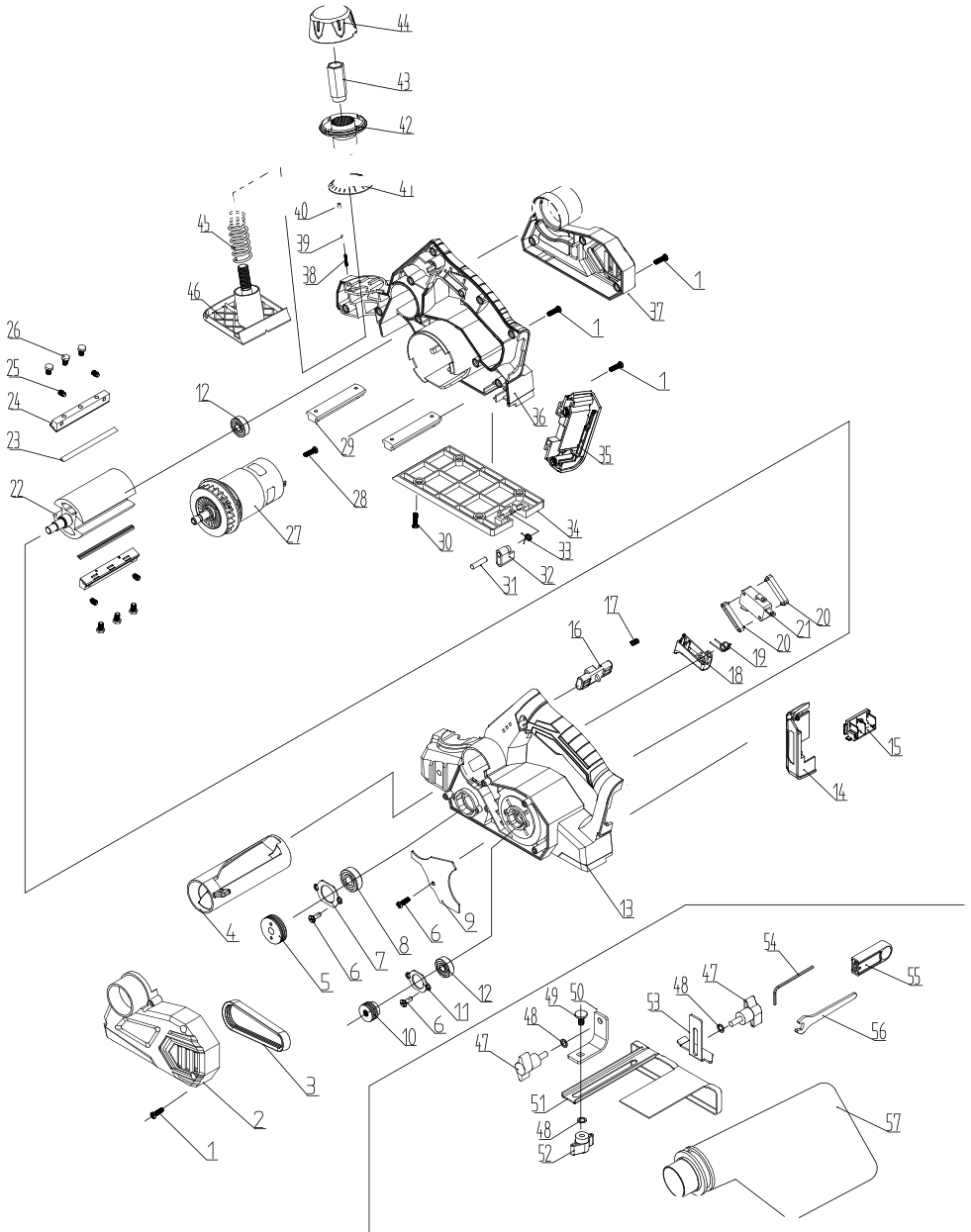
Тегло нето: 11,2 kg

7. ИНФОРМАЦИЯ ЗА СЕРВИЗНИТЕ ЦЕНТРОВЕ В СТРАНАТА

Моля сканирайте QR кода, за да получите информация за сервизните центрове. След като отидете на страницата, от падащото меню изберете най-близкия до Вас сервиз. На картата ще може да видите неговото местоположение.



8. EXPLODED VIEW AND SPARE PART LIST / СХЕМА И СПИСЪК НА РЕЗЕРВНИТЕ ЧАСТИ



| | DESCRIPTION | ИМЕ | QUANTITY |
|----|------------------------|----------------------------|----------|
| 1 | TAPPING SCREW ST4X14 | ВИНТ ST4X14 | 20 |
| 2 | BELT COVER | КАПАК НА РЕМЪКА | 1 |
| 3 | BELT | РЕМЪК | 1 |
| 4 | OUT OF THE DUST TUBE | ВЪЗДУХОВОД | 1 |
| 5 | V-PULLEY (BIG) | РЕМЪЧНА ШАЙБА ГОЛЯМА | 1 |
| 6 | TAPPING SCREW ST4X12 | ВИНТ ST4X12 | 5 |
| 7 | BEARING COVER | ПРИТИСКАЩА ПЛОЧА | 1 |
| 8 | BALL BEARING 6000RS | ЛАГЕР 6000RS | 1 |
| 9 | DUST BAFFLE | ПЛОЧА НА ВЪЗДУХОВОДА | 1 |
| 10 | V-PULLEY(SMALL) | РЕМЪЧНА ШАЙБА МАЛКА | 1 |
| 11 | BEARING COVER | ПРИТИСКАЩА ПЛОЧА | 1 |
| 12 | BALL BEARING 608RS | ЛАГЕР 608RS | 2 |
| 13 | LEFT HOUSING | КОРПУС ЛЯВА ЧАСТ | 1 |
| 14 | BATTERY PIN COVER | КАПАК НА КОНТАКТНАТА ПЛОЧА | 1 |
| 15 | BATTERY PIN | КОНТАКТНА ПЛОЧА | 1 |
| 16 | LOCK-OFF BUTTON | ЗАКЛЮЧВАЩ БУТОН | 1 |
| 17 | SPRING | ПРУЖИНА | 1 |
| 18 | BUTTON OF SWITCH | СПУСЪК | 1 |
| 19 | TORSION SPRING | ПРУЖИНА | 1 |
| 20 | SWITCH BASE | ФИКСАТОР | 2 |
| 21 | SWITCH | ПУСКОВ КЛЮЧ | 1 |
| 22 | ROLLER | ВАЛ НА НОЖА | 1 |
| 23 | BLADE | НОЖ | 2 |
| 24 | CLAMPING ELEMENT | ДЪРЖАЧ НА НОЖА | 2 |
| 25 | FASTENING SCREW /M5X10 | БОЛТ М5Х10 | 4 |
| 26 | HEX.HEAD BOLT/M5X8 | БОЛТ М5Х8 | 6 |
| 27 | BRUSHED MOTOR | ЕЛЕКТРОМОТОР | 1 |
| 28 | TAPPING SCREW ST4X10 | ВИНТ ST4X10 | 2 |
| 29 | SUPPORT BOARD | ФИКСИРАЩА ПЛОЧА | 2 |
| 30 | TAPPING SCREW ST4X12 | ВИНТ ST4X12 | 4 |
| 31 | CYLINDRICAL PIN 5X32 | ЩИФТ 5Х32 | 1 |
| 32 | PARK REST | ВОДАЧ ЗАДНА ЧАСТ | 1 |
| 33 | TORSION SPRING | ПРУЖИНА | 1 |
| 34 | BASE | РАБОТЕН ПЛОТ ЗАДЕН | 1 |
| 35 | BATTERY PIN COVER | КАПАК НА КОНТАКТНАТА ПЛОЧА | 1 |
| 36 | RIGHT HOUSING | КОРПУС ДЯСНА ЧАСТ | 1 |
| 37 | REAR COVER | ЗАДЕН КАПАК | 1 |
| 38 | TORSION SPRING | ПРУЖИНА | 1 |
| 39 | STEEL BALL 2.5 | САЧМА Ф 2.5 | 1 |
| 40 | BULLET | ВТУЛКА | 1 |
| 41 | DEPTH SCALE | СКАЛА ЗА ДЪЛБОЧИНАТА | 1 |
| 42 | KNOB | КАПАЧКА НА ВИНТА | 1 |
| 43 | ADJUST NUT | ВИНТ ЗА НАСТРОЙКА | 1 |
| 44 | KNOB COVER | КАПАК | 1 |
| 45 | ADJUSTMENT SPRING | ПРУЖИНА | 1 |
| 46 | FRONT BASE | РАБОТЕН ПЛОТ ПРЕДЕН | 1 |
| 47 | BUTTERFLY SCREW | ФИКСИРАЩ ВИНТ | 2 |
| 48 | FLAT WASHER 6 | ПЛОСКА ШАЙБА Ф 6 | 3 |
| 49 | SQUARE NECK BOLT M6X12 | БОЛТ М6Х12 | 1 |
| 50 | PARALLEL GUIDE RULER | ПАРАЛЕЛЕН ОГРАНИЧИТЕЛ | 1 |
| 51 | EDGE GUIDE | ОГРАНИЧИТЕЛ ПО ШИРОЧИНА | 1 |
| 52 | BUTTERFLY NUT | ФИКСИРАЩА ГАЙКА | 1 |
| 53 | DEPTH GUIDER | ОГРАНИЧИТЕЛ ПО ДЪЛБОЧИНА | 1 |
| 54 | INTERNAL HEX. WRENCH | КЛЮЧ ШЕСТОСТЕНЕН | 1 |
| 55 | WRENCH STORAGE | КОБУР НА КЛЮЧОВЕТЕ | 1 |
| 56 | WRENCH | ГАЕЧЕН КЛЮЧ | 1 |
| 57 | DUST BAG | ТОРБА ЗА ПРАХ | 1 |

9. CE DECLARATION OF CONFORMITY/ ЕС ДЕКЛАРАЦИЯ ЗА СЪОТВЕТСТВИЕ**CE DECLARATION OF CONFORMITY/ ЕС ДЕКЛАРАЦИЯ ЗА СЪОТВЕТСТВИЕ****(EN) Lithium planer****MODEL: DALPL18-1/ DP18V-821**

We GBR Corp. LTD, 15/F. 100 Queen's Road Central, Central, Hong Kong, declare under our sole responsibility that this product is in conformity and accordance with the following standards and regulations. The undersigned is responsible for the compilation of technical documentation.

(BG) Ренде акумулаторно "UNI BAT" 20V LI-ion**DALPL18-1/ DP18V-821**

Ние, GBR Corp. LTD, 15/F. 100 Queen's Road Central, Central, Hong Kong, декларираме на собствена отговорност, че този продукт е в съответствие с изброените по-долу стандарти и разпоредби.

Долуподписаният е отговорен за съставянето на техническа документация.

Harmonized standards / Хармонизирани стандарти

EN 55014-1:2017
EN 55014-2:2015
EN 62841-1:2015+AC:15
EN 62841-2-14:2015

EU Directives / Директиви:

EC Council Directive 2006/42/EC – Machinery/ Директива за машини

EMC Directive 2014/30/EU – Електромагнитна съвместимост

Signature and stamp on undersigned responsible:

Date and place:



April, 2026
Hong Kong

GENERAL DISTRIBUTION

Гаранционна карта

Моторни и електроинструменти
Дженерал Дистрибушън АД

Купува (име и фамилия/наименование на фирма и ЕИК).....

Адрес: Тел:

Тип на машината:

Модел:

Сериен № на машината*: Арт.№:

Сериен № на батерията*: Арт.№:

Сериен № на зарядна станция*: Арт.№:

Фактура №:

Магазин /търговец/, от който е закупена стоката

Адрес:

Дата на покупката: Подпис и печат на търговеца:

СЕРВИЗЕН КАРТОН (попълва се от оторизиран от производителя сервис)

| Приеман протокол | Дата на приемане | Описание на дефекта / Извършен ремонт | Дата на предаване | Подпис |
|------------------|------------------|---------------------------------------|-------------------|--------|
| | | | | |
| | | | | |
| | | | | |
| | | | | |
| | | | | |

Купувачът има възможност да предави търговската гаранция, както и да предаде машина за ремонт на следните места:

- Търговските обекти на търговеца, от който е закупена стоката
- Оторизираният сервизен център в населеното място, в което се намира (ако има такъв)
- Оторизираните пунктовете за приемане на машини в страната

Централен гаранционен сервиз на Дженерал Дистрибушън АД:
София, бул. Цариградско шосе № 361, тел.: 0893 383 798

Пунктове за приемане на гаранционни машини в страната:

- **Бургас:** ул. Крайгезерна №1,
- **Варна:** ул. Атанас Москов №3, тел.: 052/575400
- **Пловдив:** Източен околовръстен път / ул. Христо Ботев, Община Марица, тел: 032/946065
- **Русе:** бул. Трети март 42, тел: 082/870104
- **Стара Загора:** бул. Патриарх Евтимий 37, тел: 042/600699
- **Велико Търново:** 5000 местност Маринкини мостчета, тел: 062/690003
- **Плевен:** ул. Гренадирска 90, тел.: 064/600082

* Правото на гаранционен сервиз е единствено за машината с посочения в картата сериен номер.

ГАРАНЦИОННИ УСЛОВИЯ

Моторните, пневматичните и електроинструментите, предлагани от Джeneral Дистрибушън АД /Дружеството/, са инструменти и машини, предназначени за домашна и хоби употреба, конструирани и произведени съгласно действащите нормативни директиви и стандарти за съответствие на Европейския съюз, като са изпълнени изискванията за безопасност. Търговската гаранция за машините и пневматичните инструменти е 24 месеца от датата на покупката за лица, които имат качеството потребители по смисъла на § 6 т. 6 от Закона за предоставяне на цифрово съдържание и цифрови услуги и за продажба на стоки, а за всички останали купувачи търговската гаранция е валидна 12 /дванадесет/ месеца от датата на покупката. Търговската гаранция за батерии и зарядни станции за всички купувачи е 6 месеца от датата на покупката. Търговската гаранция може да бъде предадена на територията на Р.България, в посочените по-горе пунктове на Джeneral Дистрибушън АД или в търговските обекти на търговеца /магазина/, от който е закупена машината. За предявяване на рекламация купувачът е необходимо да представи: коректно попълнена документация за закупената машина; попълнена гаранция – задължителни атрибути по гаранционната карта са сериен номер на машината, подпис и печат на търговеца, продавал машината, подпис от страна на купувача, че е запознат с гаранционните условия и фискален касов бон или фактура, удостоверяваща датата на покупката.

За рекламация и ремонт се приемат само добре почистени машини.

Гаранцията покрива производствени дефекти в изработката или в материала и е валидна при условие, че машината е ползвана единствено според нейното предназначение, в точно съответствие с инструкциите на производителя за експлоатация и поддръжка. Купувачът е задължен да се информира за изискванията на производителя, посочени в инструкцията на последния, придружаваща стоката при покупката. В случай, че по каквато и да е причина не разполагате с инструкцията за експлоатация и поддръжка /дори и да сте я загубили/, свържете се с нас на посочените по-горе телефони и/или адреси, за да ви я предоставим повторно!

При основателна рекламация за гаранционна повреда Джeneral Дистрибушън АД ще извърши ремонт до един месец от предаване на машината за рекламация. По преценка на дружеството, при невъзможност за отстраняване на дефекта, продукта може да бъде заменен с нов. При изчерпана наличност, Джeneral Дистрибушън АД уведомява Купувача и при негово съгласие го заменя с подобен или възстановява заплатената сума. Търговската гаранция е валидна съобразно условията, посочени в нея, като изпълнението на поетите от Джeneral Дистрибушън АД задължения по търговската гаранция не е свързано с разходи за потребителя. Електроинструментите трябва да се използват само по предназначение в съответствие с инструкцията за експлоатация и при съблюдаване на мерките за безопасност, описани в инструкцията. Всички машини изискват периодична проверка и подходяща поддръжка. Моля, информирайте се своевременно за предписанията на производителя в Инструкцията за експлоатация и поддръжка на машината!

ГАРАНЦИЯТА НЕ ПОКРИВА:

- Чалостните повреди на инструментите, причинени от природни бедствия, наводнения, земетресения, пожари и т.н.;
- Износване на цветното покритие на инструментите;
- Стопяеми електрически предпазители и крушки;
- Ръчен стартерен механизъм и ел. свещ;
- Части и консумативи, които подлежат на износване, причинено от използването, в това число, но не само: грес и масло, четки, водачи, опорни ролки, задвижващи ремъци, гъвкав вал с жило и др.;
- Допълнителни аксесоари и консумативи в това число, но не само: ръкохватки, кутии, свредла, дискове за рязане, секачи, ножове, вериги, шкурки, ограничители, полир-шайби, патронници, макарата за корда и самата корда за косачки и др.;
- Механични повреди по корпуса на изделието или декоративните елементи по него, предпазители за очи, предпазители за режещи инструменти, гумирани плочи, закопчалки, линеали, захранващ кабел и щепсел.

ОТПАДАНЕ НА ГАРАНЦИЯ

Джeneral Дистрибушън АД има правото да откаже безплатен гаранционен сервиз в случай, че:

- Е правен опит за неоторизирана сервизна намеса в неупълномощена сервизна база;
- Идентификационния етикет на изделието е заличен или изцяло липсва такъв;
- Не е попълнен сериен номер на машината в гаранционната карта;
- Несъответстващ сериен номер на машината с попълнения в гаранционната карта;
- Повредите са причинени в следствие на небрежно боравене с изделието;
- Повреда на ротор или статор, изразяваща се в слепване между тях, в следствие на стояване на изолациите, причинено от продължително претоварване;
- Повреди на ротор /потъмняла намотка/ - получава се при включване на консуматори, по-мощни от указаните в инструкцията;
- Повреда на ротор или статор, причинена от претоварване или нарушена вентилация, изразяваща се в равномерно потъмняване на колектора и намотките;
- Механични повреди, повреди от изпускане, или от злоумишлени действия на трети лица;
- При неспазване на изискванията на производителя относно правилното съотношение на масло и гориво;

* Правото на гаранционен сервиз е единствено за машината с посочения в картата сериен номер

- Захранващият кабел на машината е удължаван или подменян от купувача;
- Липсват защитни дискове, опорни плотове или други компоненти, които са част от конструкцията на инструмента и са предназначени за осигуряването на безопасната му и/или правилна експлоатация;
- Износване на лагери, поради претоварване или продължителна работа;
- Повредата е причинена от претоварване или липса на вентилация и недостатъчно смазване на движещите се компоненти;
- Блокирало бутало в цилиндъра /залепени сегменти/, износени лагери и семеринги на колянвия вал, следствие на недостатъчно смазване или работа с блокирана спирачка;
- Запушена горивна система;
- Натрупан нагар, загуба на центровка, повредена ел. свещ – получава се при предозирване на маслото при двутактовите мотори, липса на масло за режещата верига или изхабена верига;
- Повредено центробежно колело и/или спирачка /променен цвят/ - дължи се на работа с блокирана спирачка;
- Машината не е ползвана по предназначение, в съответствие с инструкцията за експлоатация или при съблюдаване на мерките за безопасност, описани в инструкцията;
- Машината е използвана за каквито и да е комерсиални цели, различни от домашна употреба;
- Когато повредата е настъпила вследствие на попадане на въртящо тяло (течности, монети, прах в голямо количество, насекоми, гризачи и др.), под въздействието на агресивна външна среда, при експлоатация в помещение с отрицателни температури или не са полагани елементарни грижи за изделието;
- Когато дефекта е вследствие на стресения, удари, колебания в напрежението, механични или електрически претоварвания;
- Не са извършвани периодични проверки или подходяща поддръжка за машината, съобразно инструкцията за експлоатация;

Използването на хоби техника за професионални цели води до сериозно претоварване на машината и е основание за отказ от гаранционно обслужване.

Сервизите не носят отговорност за непотърсени в рамките на едномесечен срок машини!

Дефектиралите елементи ще бъдат взети за отчет от сервизния работник!

Независимо от търговската гаранция, продавачът носи отговорност за липса на съответствие на стоките, цифровото съдържание и цифровите услуги, съгласно закона. При несъответствие на стоките, потребителят - по смисъла на § 6 т.б от Закона за предоставяне на цифрово съдържание и цифрови услуги и продажба на стоки („ЗПЦЦУПС“) - има правни средства за защита срещу продавача, които не са свързани с разходи за него, по силата на закона. Настоящата гаранция не засяга средствата за защита на потребителя, произтичащи от разпоредбите на чл.33-37 от ЗПЦЦУПС:

Чл. 33. (1) Когато стоките не отговарят на индивидуалните изисквания за съответствие с договора, на обективните изисквания за съответствие и на изискванията за монтиране или инсталиране на стоките, потребителят има право:

1. да предяви рекламация, като поисква от продавача да приведе стоката в съответствие;
2. да получи пропорционално намаляване на цената;
3. да развали договора.

(2) В случаите по ал. 1, т. 1 потребителят може да избере между ремонт или замяна на стоката, освен ако това се окаже невъзможно или би довело до непропорционално големи разходи за продавача, като се вземат предвид всички обстоятелства към конкретния случай, включително:

1. стойността, която би имала стоката, ако нямаше липса на съответствие;
2. значимостта на несъответствието, и
3. възможността да бъде предоставено другото средство за защита на потребителя без значително неудобство за потребителя.

(3) Продавачът може да откаже да приведе стоката в съответствие, ако ремонтът и замяната са невъзможни или ако биха довели до непропорционално големи разходи за него, като се вземат предвид всички обстоятелства, включително тези по ал. 2, т. 1 и 2.

(4) Потребителят има право на пропорционално намаляване на цената или да развали договора за продажба в следните случаи:

1. продавачът не е извършил ремонт или замяна на стоката съгласно чл. 34, ал. 1 и 2 или, когато е приложимо, не е извършил ремонт или замяна съгласно чл. 34, ал. 3 и ал. 4 или продавачът е отказал да приведе стоката в съответствие съгласно ал. 3;
2. появи се несъответствие въпреки предприетите от продавача действия за привеждане на стоката в съответствие; при несъответствие на стоки с дълготрайна употреба и на стоки, съдържащи цифрови елементи, продавачът има право да направи втори опит за привеждане на стоката в съответствие в рамките на срока на гаранцията по чл. 31;
3. несъответствието е толкова сериозно, че оправдава незабавно намаляване на цената или разваляне на договора за продажба, или

4. продавачът е заявил или от обстоятелствата е ясно, че продавачът няма да приведе стоката в съответствие в разумен срок или без значително неудобство за потребителя.

(5) Потребителят няма право да развали договора, ако несъответствието е незначително. Тежестта на доказване за това даде несъответствието е незначително се носи от продавача.

(6) Потребителят има право да откаже плащането на оставаща част от цената или на част от цената, докато продавачът не изпълни своите задължения за привеждане на стоката в съответствие.

Чл. 34. (1) Ремонтът или замяната на стоките се извършва безплатно в рамките на разумен срок, считано от уведомяването на продавача от потребителя за несъответствието и без значително неудобство за потребителя, като се вземат предвид естеството на стоките и целта, за която са били необходими на потребителя.

(2) За стоки, различни от стоките, съдържащи цифрови елементи, ремонтът или замяната на стоките се извършва безплатно в рамките на един месец, считано от уведомяването на продавача от потребителя за несъответствието и без значително неудобство за потребителя, като се вземат предвид естеството на стоките и целта, за която са били необходими на потребителя.

(3) Когато несъответствието се отстранява чрез ремонт или замяна на стоките, потребителят предоставя стоките на разположение на продавача. При замяна на стоките продавачът взема заменените стоки обратно от потребителя за своя сметка.

(4) Когато извършването на ремонт изисква демонтирането на стоките, които са били инсталирани съобразно тяхното естество и цел, преди да се появи несъответствието, или когато тези стоки трябва да бъдат заменени, задължението на продавача да ремонтира или да замени стоките включва демонтирането на стоките, които не съответстват, и инсталирането на заместящите стоки или на ремонтiranите стоки, или поемане на разходите за демонтиране и инсталиране на стоките.

(5) Потребителят не дължи заплащане за обичайната употреба на заменените стоки за времето преди тяхната замяна.

Чл. 35. Намаляването на цената е пропорционално на разликата между стойността на получените от потребителя стоки и стойността, която биха имали стоките, ако нямаше липса на съответствие.

Чл. 36. (1) Потребителят упражнява правото си да развали договора чрез заявление до продавача, за което го уведомява за решението си да развали договора за продажба.

(2) Когато несъответствието се отнася само за някои от стоките, доставени съгласно договора за продажба, и е налице основание за разваляне на договора съгласно чл. 33, потребителят има право да развали договора за продажба само по отношение на тези стоки, които не съответстват, както и по отношение на всички други стоки, които е придобил заедно със стоките, които не съответстват, ако не може разумно да се очаква, че потребителят ще се съгласи да запази само стоките, които съответстват.

(3) Когато потребителят развали договора за продажба изцяло или частично само по отношение на някои от доставените съгласно договора за продажба стоки, потребителят връща тези стоки на продавача без неоправдано забавяне и не по-късно от 14 дни, считано от датата, на която потребителят е уведомил продавача за решението си да развали договора за продажба. Крайният срок се смята за спазен, ако потребителят е върнал или изпратил стоките обратно на продавача преди изтичането на 14-дневния срок. Всички разходи за връщане на стоките, в т.ч. експедиране на стоките, са за сметка на продавача.

(4) Продавачът възстановява на потребителя заплатената цена за стоките след тяхното получаване или при представяне на доказателство от потребителя за тяхното изпращане на продавача. Продавачът е длъжен да възстанови получените суми, като използва същото платежно средство, използвано от потребителя при първоначалната трансакция, освен ако потребителят е изрично съгласил да използва друго платежно средство и при условие че това не е свързано с разходи за потребителя.

Чл. 37. (1) Потребителят може да упражни правата си по този раздел, както следва:

1. за стоки, различни от стоки, съдържащи цифрови елементи, в срок до две години, считано от доставянето на стоката;

2. за стоки, съдържащи цифрови елементи, когато договорът за продажба предвижда еднократно предоставяне на цифрово съдържание или цифрова услуга, независимо от това дали несъответствието се дължи на физическите или цифровите елементи на стоката, в срок до две години, считано от доставянето на стоката и предоставянето на цифровото съдържание или цифровата услуга или в рамките на периода от време, посочен в чл. 31, ал. 1 и 2, без да се възпрепятства прилагането на чл. 28, ал. 3, т. 1;

3. за стоки, съдържащи цифрови елементи, когато договорът за продажба предвижда непрекъснато предоставяне на цифрово съдържание или цифрова услуга за определен период от време, независимо от това дали несъответствието се дължи на физическите или цифровите елементи на стоката, в срок до две години, считано от доставянето на стоката и от започването на непрекъснато предоставяне на цифровото съдържание или цифровата услуга;

4. за стоки, съдържащи цифрови елементи, когато договорът за продажба предвижда непрекъснато предоставяне на цифрово съдържание или цифрова услуга за период, по-дълъг от две години, и несъответствието се дължи на цифровите елементи на стоката, потребителят може да упражни правата си по този раздел в рамките на срока на действие на договора.

(2) Срокът по ал. 1 спира да тече през времето, необходимо за извършване на ремонт или замяна на стоката.

(3) Упражняването на правото на потребителя по ал. 1 не е обвързано с други срокове за предявяване на иск, различни от тези по ал. 1.

В съответствие с изискванията на Общия регламент за защита на личните данни 679/2016, Дженерал Дистрибушън АД обработва следните лични данни на своите клиенти: име и фамилия, адрес, електронна поща и телефонен номер, с цел управление на гаранционни случаи на пуснатите на пазара стоки. Нашата политика за защита на личните данни, съдържаща подробна информация за това как използваме и защитаваме вашите лични данни, както и правата ви в това отношение, е налична онлайн на <https://generaldistribution.bg/bg/zashchita-na-lichnitie-danni>.

Дженерал Дистрибушън АД си запазва правото да променя условията на настоящата търговска гаранция с цел съобразяването ѝ с действащите законови разпоредби, в случай, че последните бъдат промени в периода от опаковане на стоката с настоящата гаранция до продажбата ѝ. Актуалната търговска гаранция за закупената стока можете да откриете на електронен адрес - <https://generaldistribution.bg/bg/news-view/nova-gharantsionna-karta>.

* Правото на гаранционен сервиз е единствено за машината с посочения в картата сериен номер.



DAEWOO
POWER PRODUCTS

ВНОСИТЕЛ:

ДЖЕНЕРАЛ ДИСТРИБЮШЪН АД

1784 СОФИЯ, МЛАДОСТ 1, БУЛ. АНДРЕЙ ЛЯПЧЕВ 51

ТЕЛ.: +359 2 81 77 600, ФАКС: +359 2 81 77 601

www.daewoopower.bg